

Löytöretkiä Päijät-Hämeen kyliin Hollolan kirkonseutu - neljän kukkulan kainalossa



AULI HIRVONEN
RIITTA KINNARI
KATRIINA KOSKI
JANNE RUOKOLAINEN





Löytöretkiä Päijät-Hämeen kyliin -hankkeen työryhmä:
 ProAgria Etelä-Suomi ry / MKN maisemapalvelut / Hämeen kalatalouskeskus
 Auli Hirvonen
 Riitta Kinnari
 Katriina Koski
 Marjo Koski-Laulaja
 Päivi Meronen
 Esko Parkkonen
 Janne Ruokolainen

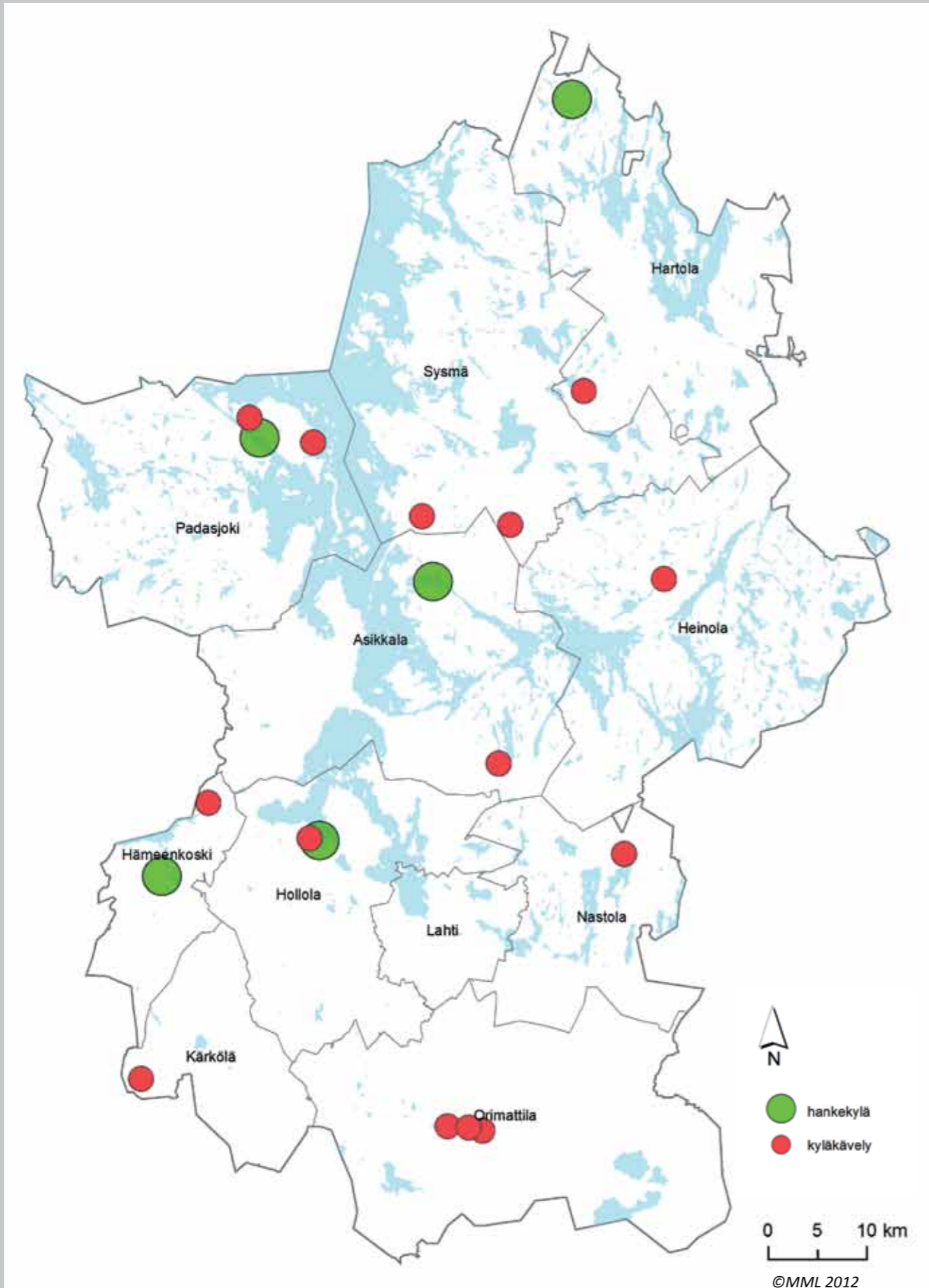
Valokuvat: Auli Hirvonen, Riitta Kinnari, Katriina Koski ja Päivi Meronen

Taitto: Auli Hirvonen, Katriina Koski ja Päivi Meronen

Padasjoen kirjapaino 2013
 ISBN 978-952-7050-06-4 (rengaskirja)
 ISBN 978-952-7050-07-1 (pdf)

Sisältö

1 JOHDANTO	5
2 TOIMINTA KYLISSÄ	7
Asukasillat	7
Pienryhmät	7
Talkoot	7
Arkistot	7
Seminaarit	7
Kotimaan opintomatkat	9
Ulkomaan opintomatka	9
Tapahtumat	9
Kyläkävelyt	11
3 HOLLOLAN KIRKONSEUDUN JA PYHÄNIEMEN TARINA	12
4 MAISEMAN TARINA	19
Hollolan kirkonseudun kulttuurimaiseman arvot ja maisemanhoitosuunnitelma	19
5 TARINOIDEN HYÖDYNTÄMINEN KYLÄN TOIMINNASSA	55
Reitistöt ja virkistyskäyttö	55
Kylän tapahtumat	57
Kylämatkailu	59
6 MITEN TÄSTÄ ETEENPÄIN?	63
7 LOPPUSANAT	69
LÄHTEET	70



1 JOHDANTO

Löytöretkiä Päijät-Hämeen kyliin -hanke toimi vuosina 2012-2013 viidessä päijätämäläisessä kylässä, Asikkalan Kalkkisissa, Hartolan Vuorenkylässä, Hollolan kirkonseudulla, Hämeenkosken taajamassa ja Padasjoen Kellosalmi Seitniemi - Virmaillassa. Lisäksi tehtiin kyläkävelyjä kymmenessä muussa päijätämäläisessä kylässä.

Hankkeen rahoittivat yhdessä toimintaryhmät Eteläisen Päijät-Hämeen maaseudun kehittämissuunnitelma - Etpähä ry ja Päijänne Leader ry Manner-Suomen maaseudunkehittämissuunnitelma. Hankkeen toteuttivat ProAgria Etelä-Suomi ry sekä siihen kuuluvat Etelä-Suomen Maa- ja kotitalousnaiset ja Hämeen kalatalouskeskus. Hankkeessa oli mukana monia eri alojen asiantuntijoita: maisemasuunnittelijoita, paikalliskulttuurin kartoittajia, rakennusarkkitehteja sekä kalastus- ja vesistökuunnostusten asiantuntija.

Hankkeen aikana kaikissa viidessä kylässä oli erilaisia tapaamisia, maastokäyntejä, pienryhmiä, tapahtumia tai asukasilloja yhteensä 86 kappaletta. Lisäksi järjestettiin seminaareja, kotimaan opintomatkoja ja ulkomaan opintomatkoja. Hankkeessa tehtiin löytöretkiä yhdessä kyläläisten ja kesäasukkaiden kanssa kylien maisemaan, kulttuuriympäristöön, luontoon, vesistöihin, paikallisuuteen ja historiaan. Nuo löydöt ja arvot on koottuna tähän raporttiin.

Hankkeessa tehtiin jokaiseen kylään myös maisemanhoitosuunnitelma. Sitä hyödyntämällä saadaan säilytettyä kylien arvokas maisemallinen kulttuuriperintö. Kulttuurimaisema ei säily ilman hoitoa, joka on monesti vanhan maankäytön vaalimista, kuten perinnemaisemien hoitoa ja maiseman avoimuudesta huolehtimista raivaamalla. Se voi olla myös vieraslajien poistoa. Osaan kylistä tehtiin myös yksityiskohtaisempia ympäristön kehittämissuunnitelmia.

Hankkeessa on mietitty myös erilaisia tapoja hyödyntää kulttuurimaisemaa ja paikallishistoriaa kylän toiminnassa tai matkailussa. Hankkeet tulevat ja menevät, mutta tavoitteena on, että asukkaat tarttuvat näihin yhdessä muokattuihin ajatuksiin ja innostuvat maiseman- ja luonnonhoidosta sekä paikalliskulttuurin esiintuonnista. Jotta maisema ja kulttuuri säilyvät, täytyy niiden olla osa elävää elämää. Kylissä on lukuisia mahdollisuuksia erilaisten maisemaa ja kulttuuria hyödyntävien palveluiden luomiseen. Raportin lopussa on esitetty myös kaikille toimenpiteille erilaisia rahoitusmahdollisuuksia.

Kylistä tulee kertoa muille ja pitää ääntä itsestään, ei vain matkailun tai yritystoiminnan takia, vaan kylän itsensä takia. Hankkeen tarkoitus oli myös avata silmiä sille kauneudelle, minkä keskellä kylissä eletään. Asukkaiden tulee olla ylpeitä kylän koko komeudesta ja tuoda se esiin. Myös kylillä, ei vain yrityksillä, on imago ja parhaassa tapauksessa jopa brändi.

Kiitos erinomaisesta yhteistyöstä Hollolan kirkonseudun Kylät ry:lle! Erityiskiitokset tiedottamisesta ja raportin tietojen tarkistamisesta. Kiitos myös kaikille pienryhmille aktiivisuudesta ja ajastanne!

Asukkaiden toiveita Hollolan kirkonseudulla:

- vesistönäkymien avaaminen Vesi- ja Kutajärvelle
- pellonreunojen pusikkojen harvennukset ja raivaukset
- uimarannan ja satama-alueen kunnostaminen
- sataman toimintojen kehittäminen ja tehokkaampi hyödyntäminen
- kalastusmatkailun kehittäminen
- opastuksen ja reitistöjen kehittäminen
- esteettömiä reittejä ja laavuja reittien varrelle
- luonto-, näköala ja kulttuuripolkuja
- mahdollisuus tarjota hitaita matkailupalveluita, kävely, hevoskyydit, soutuveneet, kanootit, lumikengät, hiihto jne.
- polkupyörien lainaus venesataman vierailijoille
- halutaan lisätä kykyä tarjota elämyspalveluita
- paikalliskulttuuritapahtumia ja tilaisuuksia esim. museo-alueella, Kunnantuvalla ja seurakunnan pellolla esim. perinnemaatalousnäyttely
- vesistökuunnostuksia Kala- ja Kiikunojalle, Hollolan satama-alueelle ja uimarannalle
- kirkonseudun matkailun kehittäminen
- lähiruokatuottajatori esim. kioskille
- alueellisten hiihtotapahtumien hyödyntäminen
- keskustan kasvillisuuden ehostaminen
- uusien asukkaiden integroiminen kyläyhteisöön; perinnetuokkurssit, käsityöillat ja kylätapahtumat
- yhteistyö alueen toimijoiden välillä, yhteismarkkinointi
- vanhojen tarinoiden kokoaminen, esim. Kunnantuvan tarinat
- kyläkeskuspalvelujen tehostamis-/esiintuonti – projekti



2 TOIMINTA KYLISSÄ

Asukasillat

Kaikissa viidessä kylässä järjestettiin hankkeen aikana yhteensä 15 asukasillaa, joihin osallistui 236 henkeä. Hankkeeseen liittyi esiselvityshanke, jolla kartoitettiin toiveita kylien kehittämiskohteista. Sen lisäksi ensimmäisessä asukasillassa listattiin tärkeimmät kehittämiskohteet. Osasta kehittämiskohteita luovuttiin hankkeen aikana, mutta tämä lista ohjasi tekemistä kylissä. Toisessa asukasillassa esiteltiin luonnoksia ja ideoita, joita asukkaat kommentoivat. Viimeisessä asukastilaisuudessa käytiin läpi koko hankkeen aikana syntyneet ideat.

Pienryhmät

Kunkin aihealueen ympärillä kokoontui pienryhmä, joita olivat maisemaryhmä, kulttuuriryhmä ja vesistöryhmä. Maisemapienryhmässä tehtiin paljon maastokäyntejä, haastateltiin ja samalla valokuvattiin kylien kulttuurimaisemaa ja luontoa. Kylien kertoja ja varttuneempaa väkeä haastateltiin neljässä kylässä, Hämeenkoskella, Kalkkisisa, Kellosalmella ja Vuorenkylässä. Kaikki haastattelut nauhoitettiin ja ne on talletettu ja annettu kyliin. Kaiken kaikkiaan pienryhmät kokoontuivat kaikissa viidessä kylässä yhteensä noin 50 kertaa. Pienryhmissä kokoontui yhteensä 160 henkilöä.

Talkoot

Talkoita järjestettiin kuusi kappaletta. Niitä pidettiin Hollolan kirkonkylässä, Kalkkisisa, Kellosalmella ja Vuorenkylässä. Talkoiden työt vaihtelivat vieraslajien poistosta, puuston ja pensaikon raivaamisesta sekä omenapuiden leikkaamisesta veneluiskan korjaamiseen. Talkoisiin osallistui yhteensä 57 henkilöä.

Arkistot

Suomessa on useita erilaisia arkistoja, joista voi etsiä tietoa. Suuri osa arkistoista sijaitsee Helsingissä, mutta niiden aineistoa voi selata arkistolaitoksen sähköisistä tietokannoista ja hakemistoista. Näitä ovat esimerkiksi Kansallisarkiston ja maakunta-arkistojen yhteinen Vakka-arkistotietokanta ja Kansalliskirjaston Fennica-tietokanta. Käytimme kansallisarkiston historiallisia karttoja, kansalliskirjaston pitäjänkartta aineistoa, kansanrunousarkistosta haimme vanhoja tarinoita ja tutustumme paikallismuseoiden vanhojen valokuvien tarjontaan. Kirjastojen kotiseutuostot ja kyläkirjat ovat korvaamattomia aarreaittoja.

Seminaarit

Hankkeen ensimmäisenä toimintavuotena järjestettiin seminaari laivaristeilynä Päijänteellä ja vierailuina hankkeen kylissä. Seminaaria markkinoitiin 50 hengelle Elbatarilaivan kapasiteetin vuoksi. Ilmoittautuneita oli kuitenkin runsaasti yli tuon määrän. Laivan kapteenin suostumuksella ja suotuisan sääennusteen turvin lisättiin osallistujamäärä 60 henkilöön ja seminaariristeilylle osallistui 59 henkilöä. Seminaariin sisältyi asiantuntijoiden luentoja ja tutustumiskäynnit Kelventeen saarella, Kellosalmi-Seitniemi-Virmailla kyläyhdistyksen ja Kalkkisten kyläyhdistyksen vieraina. Hankkeen päätöseminaarissa marraskuun 2013 lopussa Asikkalan Lehmonkärjessä esiteltiin toimintaan osallistuneiden kylien maisemaa ja paikalliskulttuuria.



Kotimaan opintomatkat

Syyskuussa 2012 toteutettiin kolmipäiväinen opintomatka Pohjois-Karjalaan Ilomantsiin ja seudun vaarakyliin. Hankealueelta matkalle osallistui 18 henkilöä. Matkan tarkoituksena oli tutustuminen pohjoiskarjalaiseen maisemaan, kulttuuriin ja alueen yritystoimintaan sekä Itä-Suomen vaarakylien tunnelmien kokeminen. Opintomatka onnistui yli odotusten. Kohteiden parasta antia olivat historia, luonto, maisema, ruoka, paikalliset tuotteistetut kohteet, asiantuntevat oppaat ja karjalainen vieraanvaraisuus sekä yhteistyö yrittäjien kesken. Nämä ovat hyvinä esimerkkeinä kehitettävässä toimintaa kylissä. Elokuuhun 2013 suunniteltiin kahta opintomatkaa kyläbongaustapahtumiin. Hämeenkosken matka 3.8. peruuntui vähäisen kiinnostuksen vuoksi. Toinen opintomatka Vuorenkylän kyläbongaustapahtumaan toteutui 15 osallistujan voimin. Tapahtuman kaikissa kohteissa oli paneuduttu esittelyyn todella hyvin.

Ulkomaan opintomatka

Hanke järjesti 24.-28.9.2013 opintomatkan Kroatiaan, johon osallistui 18 henkeä. Matkakohteena oli Kroatian eteläosassa, Adrianmeren rannalla oleva Dalmatian maakunta. Matkan aikana tutustuttiin Splitin, Trogirin ja Sibenikin kaupunkeihin ja Krkan kansallispuistoon, Etnoland Pakovo Seloon ja kalastus- ja veneilymatkailuun. Matkalla kuultiin myös usealta paikalliselta taholta Kroatian ja Dalmatian matkailusta. Vanhoissa kaupungeissa kuuli useaan otteeseen klapa-laulua. Klapa on traditionaalinen dalmatialainen accapella-laulutyylä, joka on listattu UNESCO:n kulttuuriperintöluetteloon.

Tapahtumat

Hankkeen aikana ideoitiin asukasilloissa tapahtumia kyliin. Hollolan kirkonseudun kylien alueella on lukuisia tapahtumia kesäaikaan. Kyläyhdistyksen voimavarojen vähyden vuoksi uusia tapahtumia ei haluttu vaan osallistuminen muiden järjestämiin tilaisuuksiin riittää nykytasolla.

Hämeenkoskella tapahtumia on vuosittain myös runsaasti. Järjestelyissä ovat mukana kunta, seurakunta, yrittäjät ja lukuisat yhdistykset. Uutena tapahtumana suunniteltiin ja toteutettiin kyläbongauspäivä elokuussa 2013.

Kalkkisten seutu on ollut mukana myös valtakunnallisessa kylämatkailuhankkeessa Teemapohjaisen kylämatkailun kehittäminen - valtakunnallinen koordinaatiohankkeissa I ja II. Hankeajana kehitettiin olemassa oleviin tapahtumiin sisältöä ja tehtiin kehittämistyötä yhdessä molempien hankkeiden kanssa. Kellosalmella kyläyhdistys innostui Kekrijuhla-tapahtuman suunnittelusta. Juhla toteutettiin hankkeen aikana ensimmäisenä vuonna vanhan koulun pihapiirissä ja toisena vuonna Siltapuistossa. Kekrijuhlasta muodostunee Kellosalmelle jokavuotinen tapahtuma. Myös Enni Idin mökin alueelle suunniteltiin kesäajan toimintaa. Ensimmäiseksi tavoitteena on saada pihapiiri rakennuksineen kunnostettua, minkä jälkeen tapahtumien toteutus on mahdollista paremmin. Vuorenkylässä suunniteltiin uutena tapahtumana kyläbongauspäivä. Suunniteluun kyläläiset osallistuivat aktiivisesti ja se näkyi hyvänä toteutuksena. Jokaisessa kohteessa oli valmistauduttu esittelyyn hyvin. Kesäjuhlien sisältöä suunniteltiin teemapohjaiseksi kolmen vuoden jaksolla.



Kyläkävelyt

Hankkeen aikana järjestettiin kyläkävelyitä 14 kappaletta, joista 11 toteutettiin hankkeen ulkopuolissa kylissä ja kolme hankkeen kohdekyllissä. Kyläkävelyt kattoivat kaikki Päijät-Hämeen kunnat lukuun ottamatta Lahtea. Kyläkävelyillä tehtiin löytöretkiä Päijät-Hämeen hyvin erilaisiin kyliin, niiden historiaan, kulttuuriin ja maisemaan. Monessa kylässä saimme nauttia paikallisten asukkaiden ja asiantuntijoiden tarinoista. Kiitos niistä! Kyläkävelyillä muistutettiin myös vieraslajeista, joiden torjunta on kaikkien asia. Osallistujia kävelyissä oli yhteensä 454 henkeä.

Kohteina olivat:

Asikkala - Urajärvi

Hartola - Kalho

Hollola – kirkonseutu

Hämeenkoski - Putula

Heinola - Lusi

Kärkölä - Lapinnummi

Nastola - Ruuhijärvi

Orimattila, Keskusta, Käkelä ja Niemenkylä

Padasjoki - Kellosalmi ja Virmaila

Sysmä- Nikkaroinen / Karilanmaa ja Ravioskorpi

Kyläkävelyiden teemat vaihtelivat. Orimattilan kolmessa kohteessa keskityttiin rakennuksiin, henkilöihin ja historiaan. Padasjoen Kellosalmen ja Hollolan kirkonseudun kyläkävelyt liittyivät muinaisjäänöksiin. Kierrosten aikana kuultiin kivikauden elämästä ja asuinpaikoista, historiallisen ajan hiilimiiluista ja pyyntikuopista, linnavuorista ja keskiaikaisesta kirkosta sekä monista muista muinaisjäänöksiin ja muinaiseen elämään liittyvistä asioista. Kyläkävelyitä voidaan tehdä myös pyöräillen. Sysmän Ravioskorvessa ja Karilanmaalla pyöräiltiin kauniissa kesäsäässä 10 ja 20 kilometrin pituiset reitit. Lisäksi tehtiin yksi kyläkävely bussijeluna Kalhon kylällä Hartolassa. Kärkölään Lapinnummella keskityttiin kylän muutamaan maisemasuunnitteluun kaipaavaan kohteeseen. Urajärvellä kohteina oli mm. vanha kylänraitti, maakunnallisesti arvokas kylän kulttuurimaisema ja valtakunnallisesti merkittävä rakennettu kulttuuriympäristö; Urajärven kartano. Putulassa tutustuttiin kylämaiseman historiaan, vanhoihin rakennuksiin ja kyläkirjastoon. Sysmän ja Hartolan kyläkävelyt toteutettiin yhteistyössä Yhteen hiileen –hankkeen kanssa.

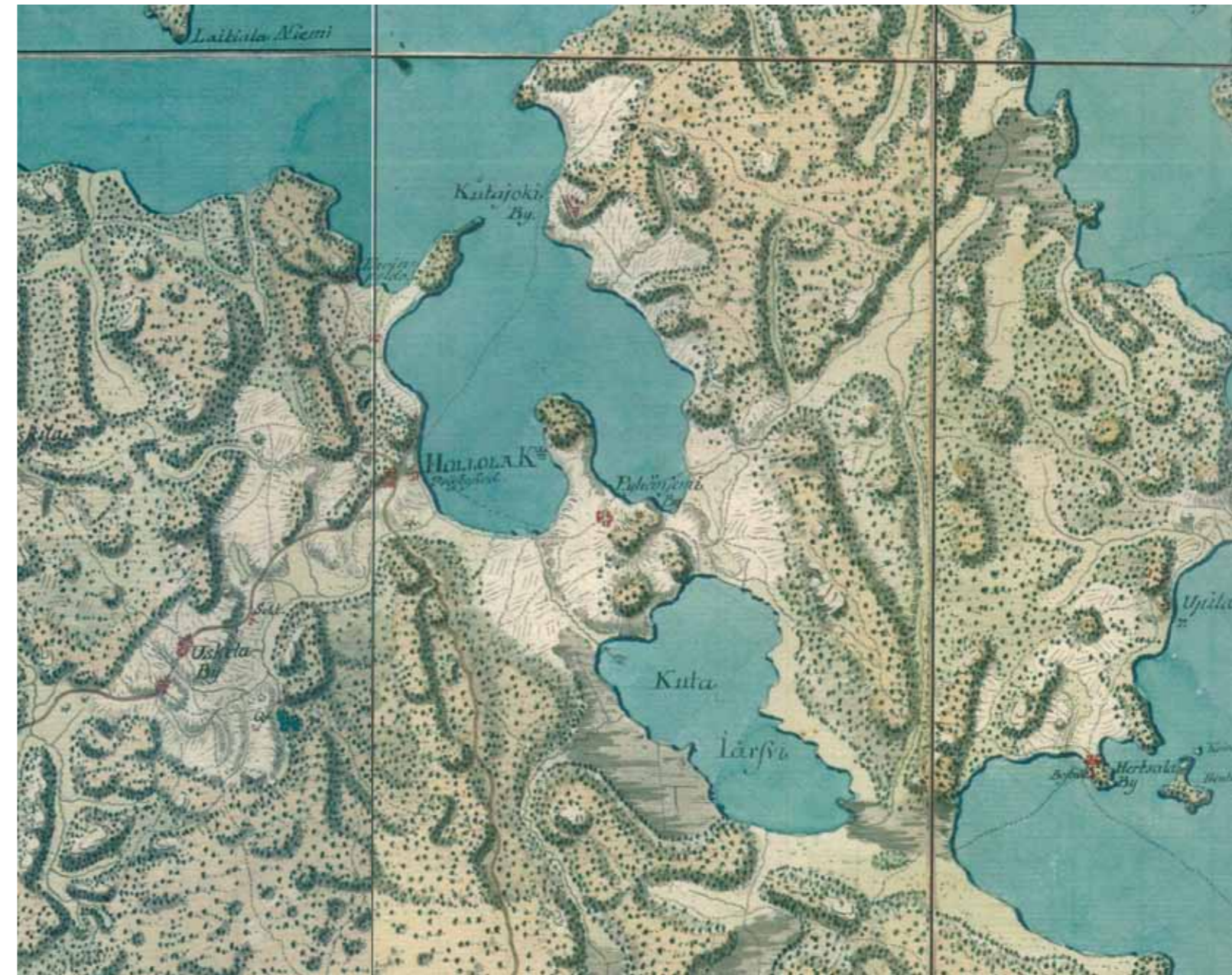
Nastolan Ruuhijärven ja Heinolan Lusin kyläkävelyt olivat osa Lahden seudun ympäristöviikkoa. Ruuhijärvellä tutustuttiin mm. vanhaan kylänraittiin, muinaisjäänöksiin ja maakunnallisesti arvokkaaseen kylän kulttuurimaisemaan. Lusin kylässä tutustuttiin kylän keskustan jo maisemasta kadonneisiin tai siinä yhä vaikuttaviin merkittäviin rakennuksiin, historiasta muistuttaviin muistomerkkeihin, kulttuuriympäristön rakennusaineisiin kuten vanhoihin kyläteihin, vuosisatoja viljelyksessä olleisiin peltoihin ja kulttuurimaisemassa työskenteleviin lampaisiin.

Löytöretkiä Päijät-Hämeen kyliin -hankkeen kyläkävelyiden tavoitteena on tuoda esiin kylien ja taajamien omaleimaisuutta ja vahvuuksia. Monessa kyläkävelyssä virisi uusia ideoita. Urajärvellä kyläkävelyä mietittiin vuosittaisena tapana tutustua kylään kesäjuhlien yhteydessä. Putulassa, Kellosalmella ja Virmailassa kävelyreitit suunniteltiin käytettävän kylä esittelevän kyläpolun reittinä. Ruuhijärvellä olevan muinaisjäänöspolun sisältöä ajateltiin täydentää kylän historialla. Orimattilassa kävelyistä muodostui mukavat tapahtumat, jotka houkuttelivat runsaasti kävelijöitä. Orimattilassa kyläkävelyistä toivotaan syntyvän vuosittainen tapahtuma.

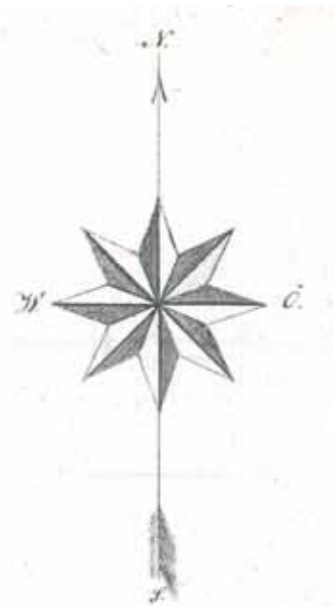
3 HOLLOLAN KIRKONSEUDUN JA PYHÄNIEMEN TARINA

Kylän historian vaiheet ja tärkeimmät tapahtumat kylässä.

- 9 000 eKr. Salpausselät syntyivät jääkauden päättyessä mannerjäätikön vetäytyessä hitaasti pohjoiseen. Salpausselkä sai nimensä siitä, että sen ajateltiin salpaavan Järvi-Suomen vesiä.
- 8000 eKr. Jääkausi päättyi. Ensimmäiset asuttajat saapuivat Hämeen vesistöjen äärelle jo kivikaudella. Esihistoriallisen ajan asutuksesta kertovat arkeologisissa inventoinneissa löytyneet kiviesineet ja saviruukkujen palaset. Hollolan kirkonseudulla on useita kivi-kautisia asuinpaikkoja.
- 500 eKr. Hollolaan pysyvä maanviljelykulttuuri. Tätä ennen tärkeimpiä elinkeinoja olivat kalastus, metsästys ja keräily.
- 500 eKr.-1300 jKr. Rautakausi on Hämeen esihistorian merkittävin ja nykymaaismassa näkyvin esihistoriallinen jakso. Vankka rautakautinen asutus on mahdollistanut Hollolan aseman alueen hallintokeskuksena historiallisella ajalla. Rautakaudella maatalous vakiintuu ja syntyy kyläasutusta. Kirkonseudulla asutaan Kapatuosian ympäristössä.
- 1200-luku Hollolan seurakunta sai alkunsa.
- 1329 Ensimmäinen kirjallinen maininta Hollolasta.
- 1467 Pyhäniemen kylä mainitaan historiallisissa lähteissä ensi kerran 1467.
- 1475-1485 Hollolan kivikirkon rakentaminen
- 1500-luku Sarkajakomenettely aloitettiin Hollolassa jo 1500-luvulla. Sarkajakoa toteutettiin ennen kaikkea kylän läheisimmillä viljelysmaila. Sarkamaita kutsuttiin myös tankopelloiksi, sarkojen mittaamisessa käytetyn tangon johdosta.
- 1654 Pyhäniemen ja Kutajoen kylien välinen sopimus kalavesistä. Kummankin on pysyttävä omilla vesillään, vain vanhastaan yhteiset apajapaikat Kutajoen ympärillä pysyvät jakamattomina.
- 1700-luku Pyhäniemen kartano muodostettiin 1700-luvun lopussa kahdesta ratsutilasta, Ylöstalosta ja Alestalosta. Pyhäniemen ratsutilat siirtyivät Ammond-talolle 1700-luvun lopussa. Kartanon päärakennuksen alaosan runko on 1820-luvulta. Nykyisen ulkoasun-

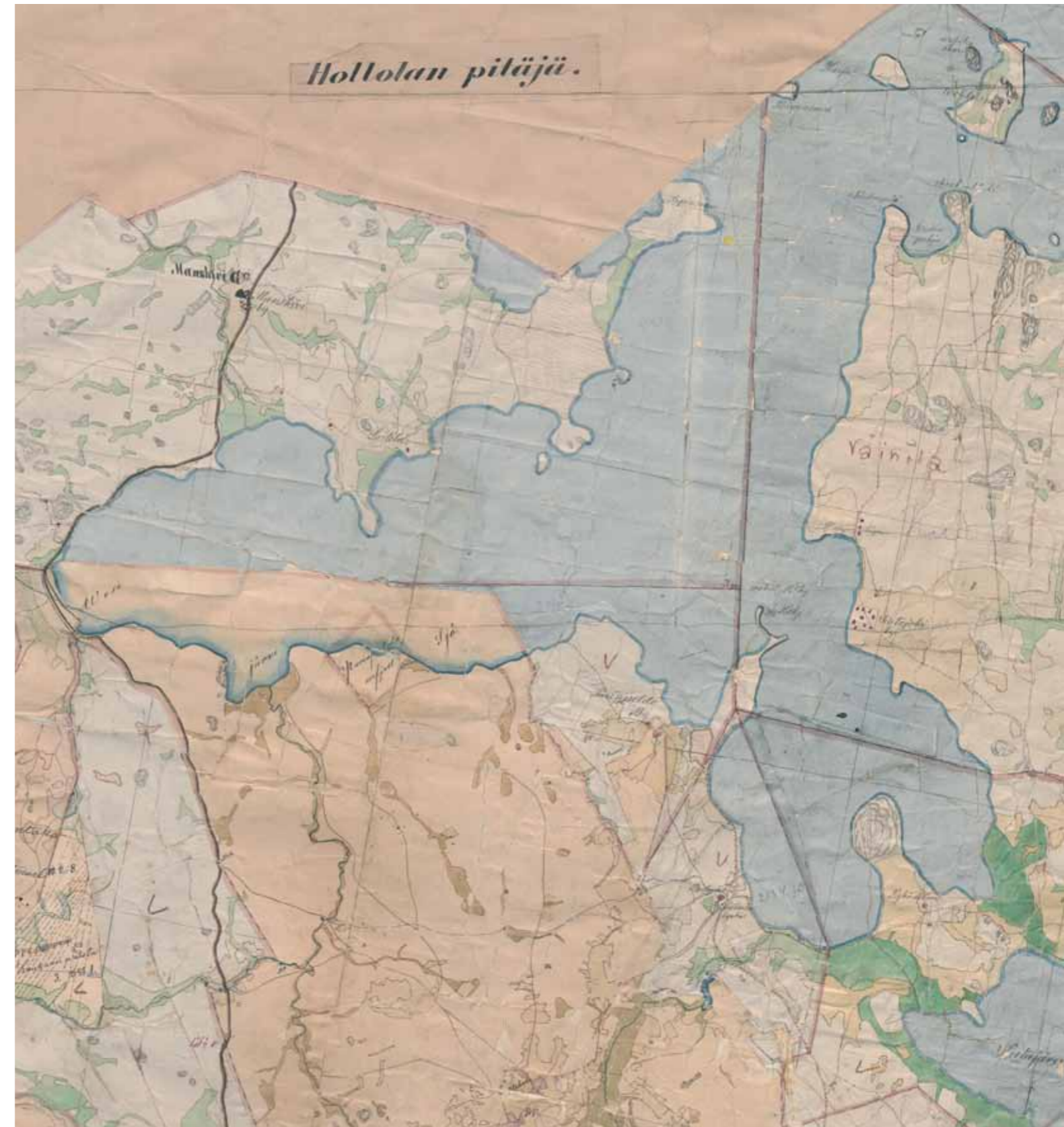


Kuninkaan kartasto eli rekognosointikartat laadittiin Suomesta vuosina 1776-1805. Kartat laadittiin niin tarkoiksi, että mikään sotilaallisesti merkittävä maastonkohta ei jäisi huomioimatta. Kartat on julkaistu teoksessa Timo Alanen ja Saulo Kepsu, Kuninkaan kartasto Suomesta 1776-1805 (SKS, 1989). Alkuperäiset kartat ovat arkistoituna Tukholmassa Ruotsin Sota-arkistossa, Krigsarkivetissa.





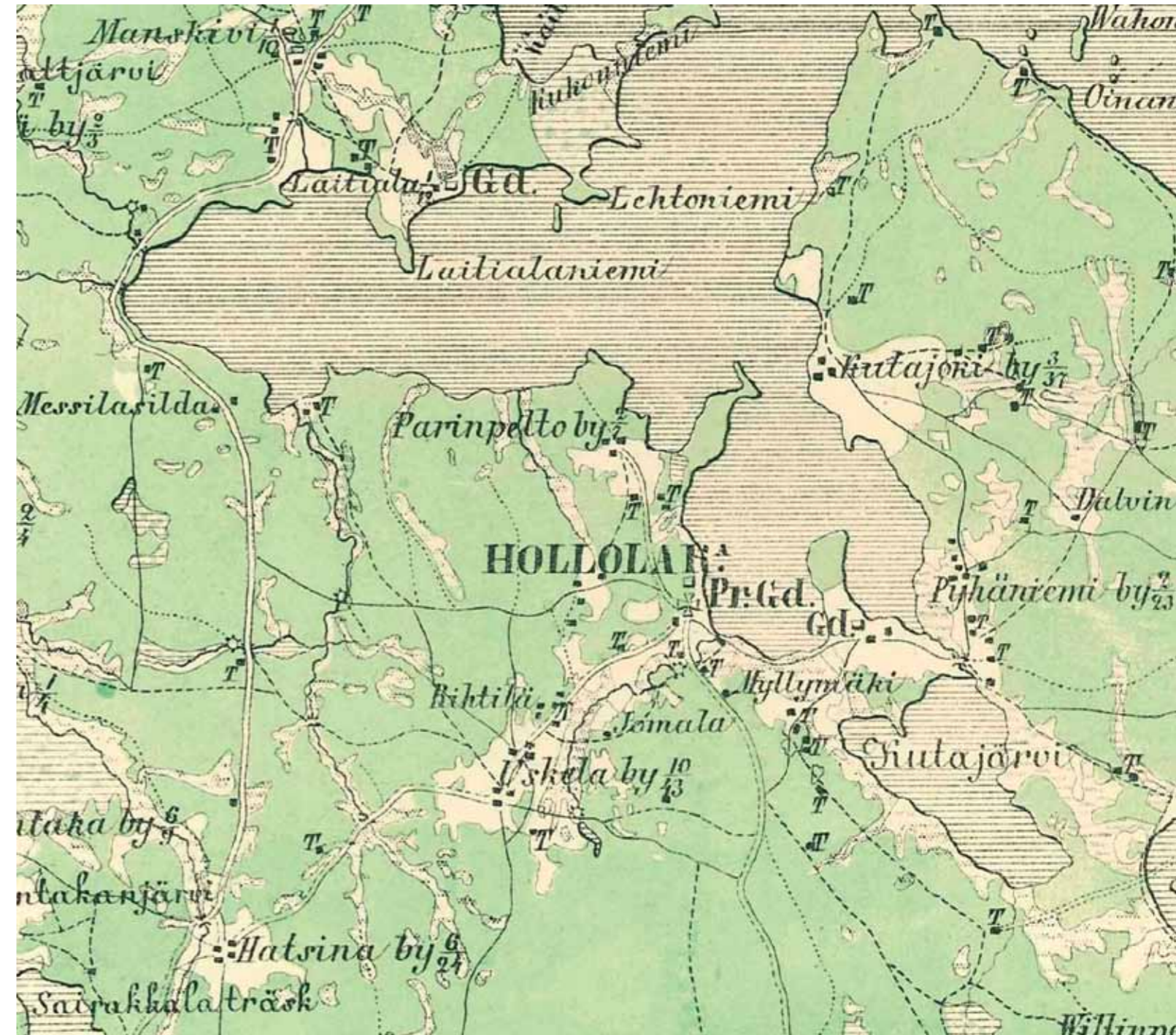
- 1743 Torppien veroton perustamisoikeus säätyläisten ja talonpoikien perintötiloille. Torppien määrä lähti kasvuun.
- 1775 Isojakoasetus viljelyn helpottamiseksi. Isojaon tavoitteena oli korvata aiempi sarkajako sekä yhdistää talojen sarkajaan mukaiset kapeat ja hajallaan sijaitsevat peltosarat isommiksi lohkoiksi.
- 1800-luku Kutajärvi erottui omaksi järvekseen 1800-luvun alun Vesijärven pinnan laskujen myötä.
- 1813 Pappila rakennettiin
- 1829-1831 Kirkon kellotapulिन rakentaminen C.L. Engelin suunnitelmien mukaan.
- 1842 Lainajvästö aloitti toimintansa. Viljamakasiinina käytettiin aluksi kellotapulिन läntistä huonetta, joka oli alun perin varattu kirkon irtainten tavaroiden säilyttämiseen.
- 1848 Uusjako
- 1848 Pyhäniemen kartanon Karl Detlof Ammond oli perustamassa Ylä-Hollolan kihlakunnan säästökassaa, maamme toiseksi vanhin maaseutusäästöpankkia. Säästökassa toimi Pyhäniemessä yli 30 vuotta.
- 1855 Lainajvästö kirkon länsipuolelle.
- 1859 Messilän matkailu alkoi, kun helsinkiläinen insinöörieversti kävi suunnittelemassa näkötornia Tiirismaalle.
- 1864 Hollolan ensimmäinen apteekkari Waldstedt siirsi apteekin kirkonkylään.
- 1865 Hollolan kunta perustettiin.
- 1867 Uskilan koulu perustettiin.
- 1868-1871 Vesijärven pinta aleni vielä kerran Vääksyn kanavan rakentamisen myötä.
- 1887 Pyhäniemeen perustettiin höyrysaha.
- 1892 Hollolan vaivaskoti perustettiin Pyhäniemeen.
- 1800-luvun loppu Kyläkeinu Parinpellossa (Särkkä)
- 1901 Pyhäniemen koulu perustettiin.
- 1902 Kunnantupa kirkon kupeeseen.
- 1918 Itsenäinen Suomi sääti torpparilain. Lain nojalla torppia itsenäistyi ja syntyi uusia pientiloja.
- 1930-luku Kauppa
- 1932 Urheiluseura Hollolan Toverit perustettiin. Se omistaa Harjulan tanssilavan, jossa seura järjestää talkoovoimin tansseja, joilla kerätään varoja urheilutoimintaan. Harjulan Tanssilavaa vuokrataan myös muille tanssien, sekä erilaisten tilaisuuksien järjestäjille.



Ote Hollolan pitäjänkartasta 1840-luvulta. Vuonna 1840 alettiin suunnitella Suomen uutta yleiskarttaa. Yleiskartan pohjaksi laadittiin vuosina 1841–1855 kartat yhteensä 339 pitäjistä mittakaavaan 1:20 000. Hämeen lääni, johon Hollola silloin kuului, kartoitettiin vuonna 1842. Kartta on saatavissa www.vanhakartta.fi

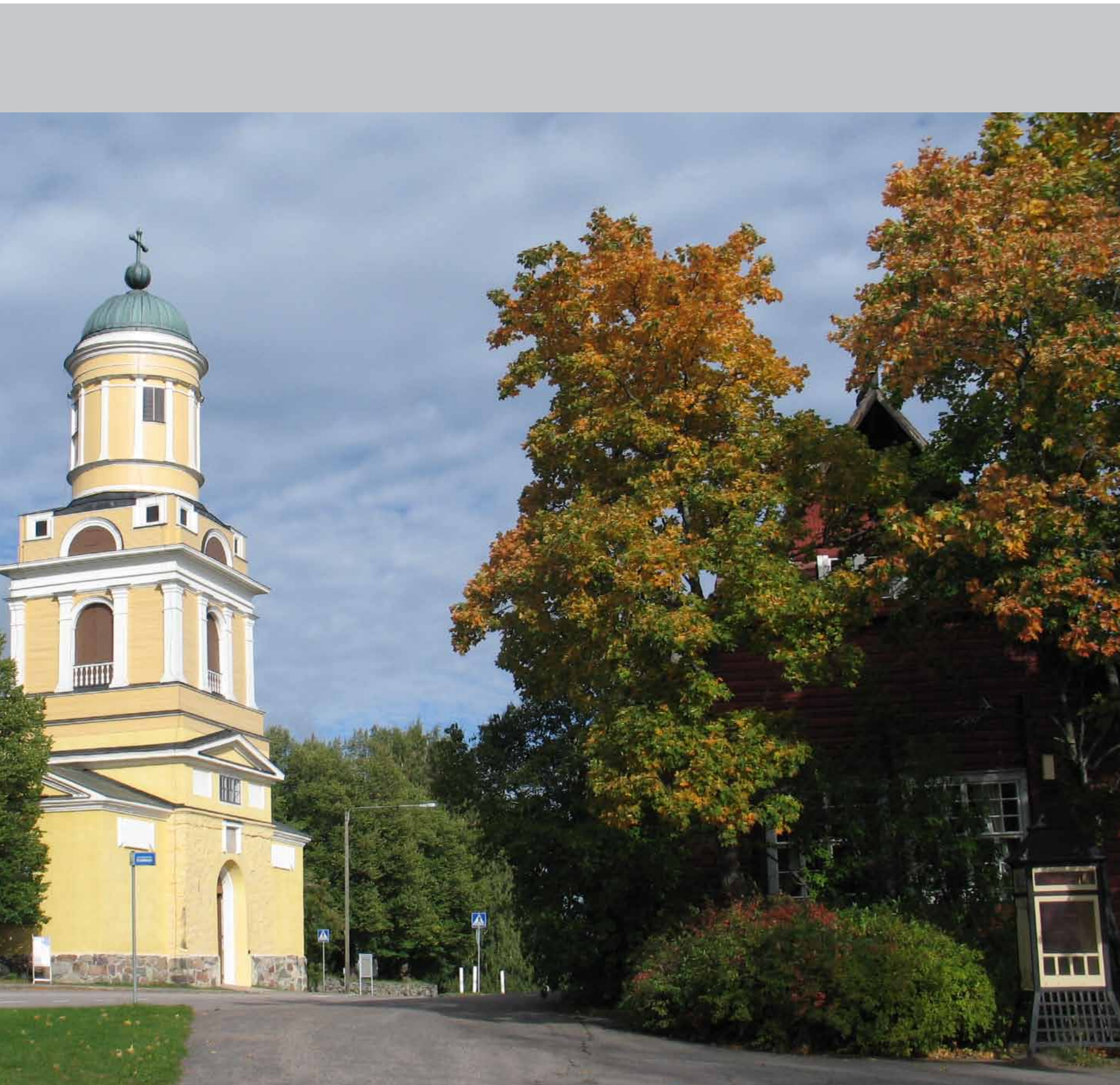


- 1940 Pika-asutuslaki karjalaisten asuttamiseksi.
- 1940 Talvisodan aikaan Pyhäniemenlahdessa oli lentokenttä. Talvisodan lopussa Pyhäniemen keskiosasta sen kärkeen ulottuvalle rannalle ja niemen itäpuolelle lahden vastakkaiselle rannalle sijoitettiin hävittäjiä puolikaaren muotoiselle alueelle.
- 1950-luku Kioski
- 1954 Hollolan vanhainkoti ja B-mielisairaala valmistuvat Pyhäniemeen.
- 1959 Hollolan kirkonseudun Maatalousnaisten kioski aloitti toimintansa.
- 1960-luku Salpakankaan kaavoitus, kuntakeskus siirtyi Salpakankaalle.
- 1969 Messilässä tehtiin sukupolvenvaihdos ja matkailukeskus alkoi rakentua.
- 1970-luku Baari-kahvila kunnantuvalla. Kunnantuvalla toimi myös neuvola.
- 1980-luku Julkinen liikenne alkoi vähentyä. Oman auton tarve kasvoi.
- 1981 Pyhäniemen kylätoimikunta perustettiin.
- 1995 Vanha kyläkuva muuttui kaavoituksen ja uuden rakentamisen myötä. Kirkonseudun-Pyhäniemen osayleiskaava.
- 1996 Tiirismaan laskettelurinne suljettiin.
- 1997 Ensimmäiset keskiaikamarkkinat
- 1998 Hollolan Keskiaikaseura Medium Aevum Hollolense ry perustettiin.
- 1998 Pyhäniemen päiväkotia valmistui.
- 2000-luku Kyläportit.
- 2011 Hollolan Kirkonseudun Kylät ry perustettiin. Kyläyhdistys jatkaa Hollolan kirkonseudun ja Pyhäniemen kyläyhdistysten toimintaa Hollolan kirkonseudun kylissä. Kyläyhdistys toimi vuosikautia ennen rekisteröimistä.
- 2013 Uskilan koulu lakkautetaan.



Ote Kalmbergin kartastosta R IV, vuodelta 1855. Kartta on saatavissa www.vanhakartta.fi.

Krimin sodan (1854–1856) aikana venäläisen yliesikunnan sotilastopografinen osasto laati Suomen rannikon puolustamistarkoituksessa maantieteellisen kartaston, jota kartoitustöiden johtajan eversti Gustav Adolf Kalmbergin mukaan kutsutaan Suomessa Kalmbergin kartastoksi. Kalmbergin kartasto tarjoaa erinomaisen yleissilmäyksen tiestön, kulkuyhteyksien sekä asutuksen suhteen. Järvet on osoitettu viivoituksella, metsät vihreällä, suot viivoituksella ja vihreillä laikuilla, ja peltokuviot on pääosin jätetty valkoisiksi. Kartastossa on vielä merkitty pitäjänrajat ja lääninrajat, talot, isoimmat kartanot ja torpat T-kirjaimilla.



4 MAISEMAN TARINA

Tässä osiossa on esitetty maiseman, luonnon ja kulttuurin arvot paikkatietona, jota on helppo hyödyntää myöhemmässä suunnittelussa. Kohteille on esitetty suosituksia maiseman- ja luonnonhoitoon. Lisäksi on ideoitu arvokohteiden hyödyntämismahdollisuuksista matkailussa, kylän toiminnassa, virkistyskäytössä ja ympäristökasvatuksessa.

Maiseman tarinaa kertomalla tuodaan esiin kylän vahvuudet. Jokaisen kylän maisemalla on oma tarinansa. Maisema kertoo kylän asukkaista ja edeltävien ja nykyisten sukupolvien työstä. Maisemassa on piilossa lukuisia tarinoita menneiltä ajoilta. Osa se paljastaa ja osa pysyy piilossa ja salaisuutena. Tässä kappaleessa on tarkoitus hieman raottaa kylämaiseman historiaa erilaisten arvojen kautta. Kulttuurimaisema ei säily ilman hoitoa ja huolenpitoa. Kohteiden kohdalla on myös esitetty suosituksia maisemanhoitoon ja maankäyttöön. Osa kohteista on hyvin hoidettuja ja osa kaipaa hoidon aloittamista. Erityisesti maaseutumaiseman luonnonhoito lisää myös kylän maisemallista vetovoimaa. Lisäksi muutama kohteeseen on tehty alueiden kehittämissuunnitelmia.

Hollolan kirkonseudun kulttuurimaiseman arvot ja maisemanhoitosuunnitelma

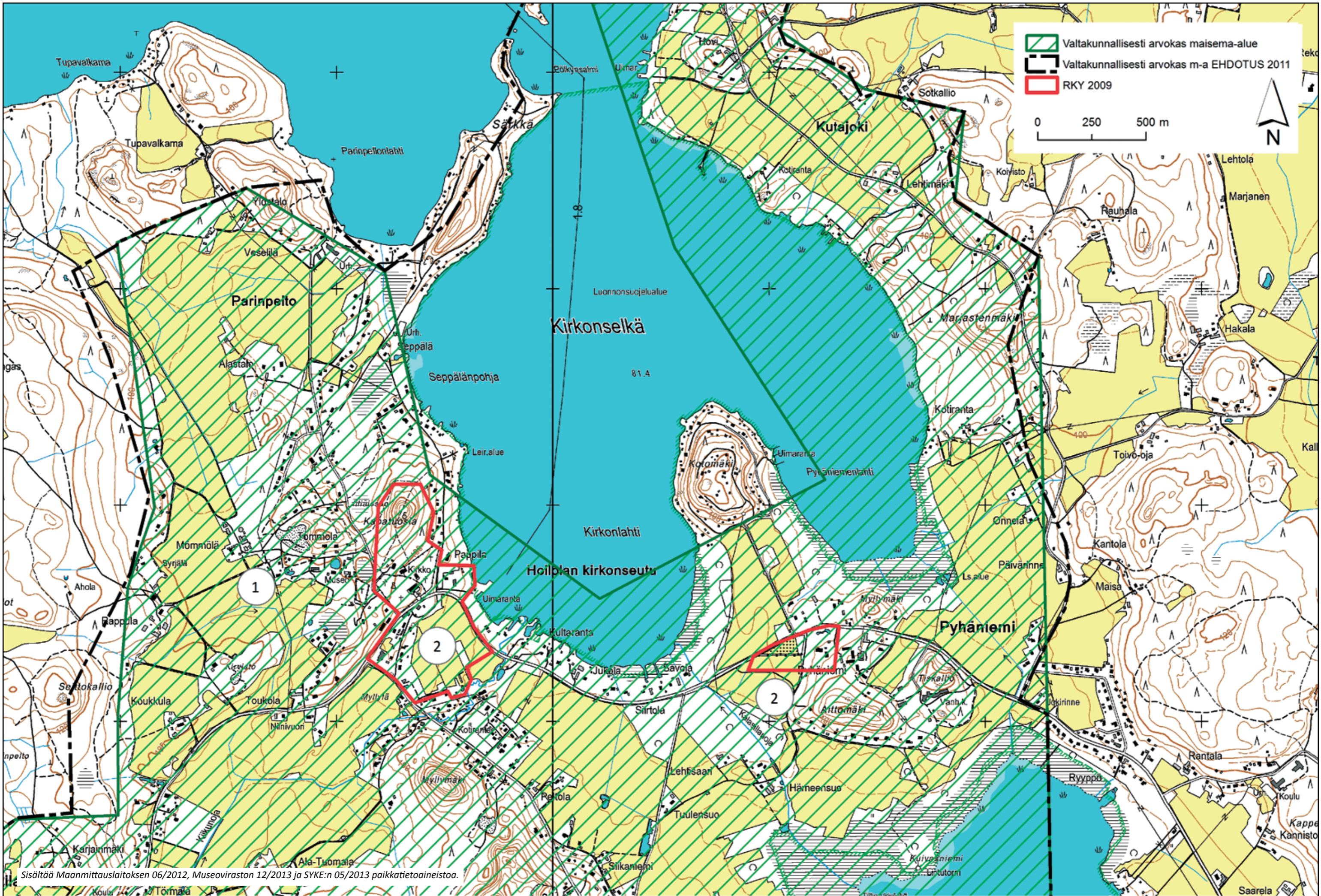
1. Valtakunnallisesti arvokas maisema-alue

Kuvaus ja arvot: Hollolan kirkonseutu kuuluu maisemamaakuntajaossa Hämeen viljely- ja järvimaahan ja maisemaseutujaossa Päijänteeseen seutuun. Päijät-Häme on lisäksi jaettu maakunnallisiin maisematyyppeihin, jonka jaossa Hollolan kirkonseutu sijoittuu Vesijärven laaksoon. Päijänteeseen seutu on Hämeen viljely- ja järvimaan ja Itäisen Suomen vaihettumisvyöhykettä. Seutu ulottuu eteläosan savikkoisilta viljelyalueilta ja Salpausselältä pohjoispään metsäisiin ja karuihin kalliisiin maihin. Vesijärven laakso Salpausselkien välissä koostuu kahdesta pääelementistä: ranta-alueet ovat savivaltaisia, tasaisia ja alavia peltomaisemia, niitä reunustavat selänteet, joissa vuorottelevat sekametsät ja kumpuilevat viljelykset. Vesijärven vesistömaisema yhdistää alueen yhdeksi ilmeikkääksi kokonaisuudeksi. Vesijärven rannoille keskittyi Hämeen vanhin pysyvä asutus ja keskiaikaiset kylät syntyivät viljavimmille paikoille. Suur-Hollola oli keskiajalla seudun tärkein hallintopitäjä. Vesijärven laaksossa on runsaasti edustavia viljelymaisemia.

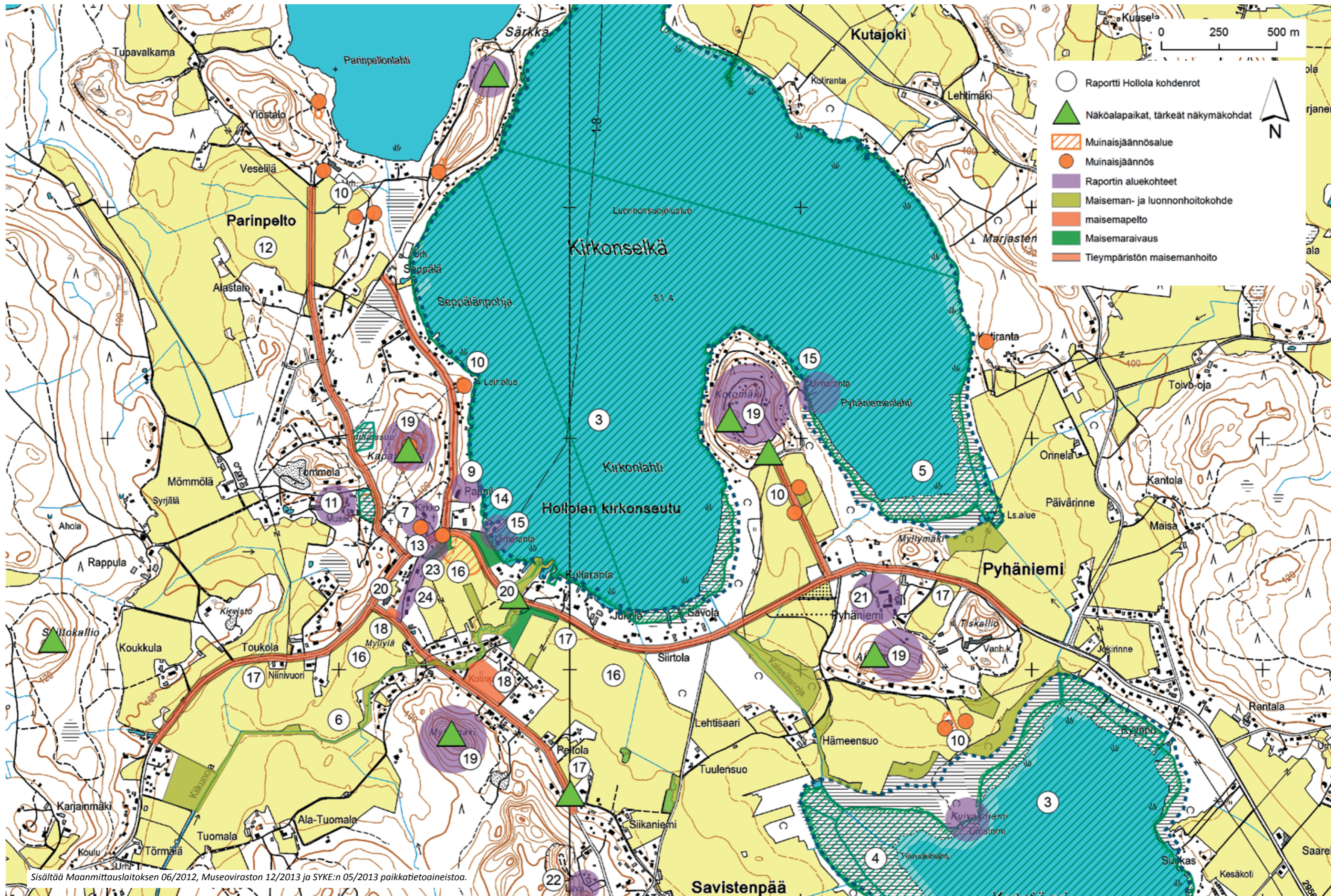
Valtioneuvosto teki vuonna 1995 periaatepäätöksen 156 valtakunnallisesti arvokkaasta maisema-alueesta. Hollolan kirkonseutu kuuluu Kastari-Hatsina-Kutajoen valtakunnallisesti arvokkaaseen maisema-alueeseen. Hollolan vanha kirkonkylä on maisemallisesti arvokas kokonaisuus. Maisemaa jäsentävät Salpausselästä erkaneva harju sekä Vesijärven näkymät. Kirkonkylän maisemallista arvoa lisää kulttuuripiirteiden kerroksellisuus. Kylää kehystää tasapainoinen viljelymaisema. Kirkon itäpuolella avautuu laaja Pyhäniemen kartanoon ulottuva viljelymaisema. Pyhäniemen kartano edustaa alueen hämäläistä suurmaanomistusta ja siellä kehittyneitä varhaista teollisuutta.

Alueen järvistä Kirkonselkä Vesijärvessä, Kutajärvi ja Sairakkalanjärvi kuuluvat valtakunnalliseen lintuvesien suojeluohjelmaan.

Päijät-Hämeen maakunta kuuluu eteläborealiseen metsäkasvillisuusvyöhykkeeseen. Etelä-Hämeen lehtokeskus levittäytyy tarkastelualueelle itä-länsisuuntaisena



Sisältää Maanmittauslaitoksen 06/2012, Museoviraston 12/2013 ja SYKE:n 05/2013 paikkatietoaineistoa.



Hollolan kirkon rakentamiseen liittyy paljon kansantaruja:

Hollolan kirkkoa yritettiin rakentaa ensin kirkon lähellä olevalle Kapadoosian mäelle, mutta se ei onnistunut, sillä mikä päivällä saatiin rakennetuksi, se yöllä hajosi. Kivet vierivät itsestään jyrkkää mäen rinnettä alas sille paikalle, missä kivikirkko nykyään on. Mäeltä vierinyt suuri kivi on kirkon itänurkassa peruskivenä. Kun nähtiin, että kivet itsestään vierivät paikoilleen niin rakennettiin kirkko tälle paikalle.

Hollola. Oskari Nousiainen 300. 1941. Eemil Kalliovarko, maanvilj., pientilallinen Hollolasta. V.1923, kun hän tarinan minulle kertoi, hän oli n. 35-40 vuotias. Kuullut paikkakuntalaisilta.

Kun jättiläiset rakensivat Hollolan kirkkoa, olivat heidän vaimonsa sillä aikaa kirkosta jonkin matkaa olevalla Tiskalliolla leipiä leipomassa. Kirkon rakennus näkyi Tiskalliolle. Muistona jättiläisistä on kalliossa vielä jättiläisten patoja tai syvennyksiä. Niitä he käyttivät taikinapytyinään.

Hollola. Oskari Nousiainen 302. 1941. Eemil Kalliovarko, maanvilj., pientilallinen Hollolasta. V.1923.

Hollolan kirkkoa tehleessä toivat nurkkakiviä jään poikki Kotaniemen rannasta. Jää petti ja nurkkakiven alla putosi rautanen reki ja jäi pohjaan.

Hollola, Paimila. Ali-Heikkilä, A. KRK 57:26

Kappatuosiom mäelle jättiläiset ovat vieneet peijakkaan suuren kiven ja vierittivät sen, että mihinlä kivi pysähtyy, siihen tehään kirkko. Jättiläinen tul Pyhäniemest lahlem poikki ja sano: "olihan siin lätäkköä!"

Hollola. Terttu Tupala 24. 1947. Herrastuomari Turva, 60 v. , Hollola, Untila.

vyöhykkeenä. Päijät-Hämeen kasvisto on varsinkin Hollolan - Lahden seudulla hyvin monilajista. Esimerkiksi Hollolassa sijaitseva Tiirismaan Natura-alue on valtakunnallisesti arvokas luontotyyppikokonaisuus, jolle pähkinä- ja saarnilehtojen lisäksi sijoittuvat Soisalmensuo sekä Tiirismaan kallioalue Etelä-Suomen korkeimpine kohtineen (222,6 m).

Kehittämisehdotuksia: Hollolan kirkon ympäristössä tiivistyvät monet maisema-alueen arvot. Maisemakuvaa ja alueen yhtenäisyyttä parantaisi näkymien avaaminen vesistöihin sekä kirkon ja Pyhäniemen kartanon välisen maiseman avaaminen.

2. Valtakunnallisesti merkittävä rakennettu kulttuuriympäristö

Kuvaus ja arvot: Hollolan kirkonseutu on myös valtakunnallisesti merkittävä rakennettu kulttuuriympäristö (RKY 2009: Hollolan kirkko ja historiallinen pitäjänkeskus). Hollolan keskiaikaisen kirkon maisema lukeutuu ajalliselta syvyydeltään maamme edustavimpiin kulttuurimaisemakokonaisuuksiin. Hollolan keskiaikainen kivikirkko on Hämeen keskiaikaisista kirkoista merkittävin. Kirkon pohjoispuolella kohoaa Kapatuosian linnanvuori, joka lienee ollut käytössä rautakaudelta varhaiskeskiajalle. Hollolan pitäjänkeskuksen kirkolliset, hallinnolliset ja kaupalliset rakennukset muodostavat poikkeuksellisen edustavan ja hyvin säilyneen perinteisen kirkonkylämiljöön.

Hollolan Neitsyt Marialle omistettu kivikirkko sijaitsee Vesijärven Kirkonlahden rannalla, rautakaudelta varhaiskeskiajalle käytössä olleen Kapatuosian linnavuoren juurella. Kirkon lähiympäristöön kuuluvat keltaiseksi maalattu komea empiretapuli, ikiaikaisella paikallaan sijaitseva pappila, Nyström-Penttilä-Petrelius arkkitehtitoimiston suunnittelema kansallisromanttinen kunnantupa ja vanhan maantien varren kyläasutus sekä hieman kauempana itäpuolella oleva Pyhäniemen kartanomiljö. Kirkon ja kartanon välinen kulttuurimaisema on tasaista viljelyaukeaa. Hollolan kirkko ja pitäjänkeskus ovat osa valtakunnallisesti arvokasta Kastari - Hatsina - Kutajoki -maisema-aluetta.

Kehittämisehdotuksia: Rakennushistoriallisesti arvokkaiden rakennusten lähiympäristön suunnittelussa tulee ottaa huomioon rakennusten tyyliuunnat.

3. Vesijärvi ja Kutajärvi

Kuvaus ja arvot: Kirkonselkä on yhteydessä Vesijärven kapean salmen kautta. Selkä on laaja ja saareton. Eteläpäässään Kirkonselkä jakautuu kahdeksi lahdeksi: Kirkonlahti ja Pyhäniemenlahti. Lahtien väliin jää Kotomäki-niminen niemi. Kirkonlahtea ympäröivät monet maatalot ja uudisrakennukset. Ainoastaan sen itäranta on säilynyt rakentamattomana. Pyhäniemen rantoja verhoavat ruovikot ja sen perukassa on laaja luhta: Onnelan luonnonsuojelualue. Molemmille lahdille on huono näkyvyys johtuen puustosta.

Kutajärvi on erottunut itsenäiseksi järveksi, johtuen Vesijärven pinnanlaskuista. Kutajärvi sijaitsee Vesijärven eteläpuolella Laasonpohjan ja Kirkonselän välissä. Kutajärvi on alavien peltojen ympäröimä järvi, jonka eteläpää rajoittuu rämeeseen ja lounaisranta Tiirismaan metsäalueeseen.

Vesijärven poikkeuksellinen kalarunsaus ja tavoiteltavat saaliskalat kohottivat järven maineen korkealle jo keskiajalla. Vesijärven kalaa pidettiin parempana kuin Päijänteen kalaa ja mm. asikkalalaiset tulivat Päijänteen rannoilta kalaan Vesijärvelle. Pyydysmäärät nousivat uuden ajan alussa varsin suuriksi. 1500-luvulla Hollolan kuninkaankartano harjoitti kalastusta Vesijärvessä pyyntineuvoina aluksi 1 vuotta ja vuonna 1559 jo 40 ja vuonna 1560 60 verkkoa. Kalastusta harjoitettiin Vesijärvellä ympäri vuoden. Mateenpyynti alkoi tammikuussa katiskoilla ja rysillä, helmikuussa koukuilla. Maaliskuussa alkoi hauen rysäkalastus, joka jatkui sulan veden aikaan asti. Jäiden lähdet-

Isoäitini oli toisien naisten kans pyykil Manskiven kyläs Vesjärven rannal, kun sinne kiven pielle ilmesty vaimoihmiin, joka peseksel itteään sekä hoki: aika kuluu mies viipyy. Toisen talon renki tul uittaaan hevoist ja sen tien jäi, siis uhriis otti näkki.

Hollola. KT 47. Jokela, Hilma 27. 1938.



tyä alkoi vilkkain kalastusaika, kevätukuisten kalojen pyynti. Ahventa pyydettiin Pyhäniemen puroista jo huhtikuussa ja myöhemmin ruohoisista lahdista ympäri järven. Särjen kutupyynni tuotti kalaa hevoskuormittain. Varsinaiset suursaaliit saatiin Vesijärven kuninkaan, lahnan, kutupyynnillä, joka alkoi heti särjen pyynnin loputtua. Kutulahna oli pääosin tähkälahnaa ja kudun huippu osui usein katajan kukinnan ajankohtaan. Kirkkoherra Bernerin v. 1718 kaivattama väylä Kutajärven ja Vesijärven välillä sai aikaan lahnan siirtymisen sinne, ja sen jälkeen pääosa Vesijärven lahnaasta pyydettiin Hollolan pappilan ja Pyhäniemen kylän välisestä lahdesta. Kutu tapahtui pääosin Kutajärveen kaivetussa väylässä, josta saatiin valtavia saaliita. Merkittävän tulonlähteen Vesijärven ympäristön asukkaille toi 1800-luvun jälkipuoliskolta rapu, jonka markkinat Pietariin avautuivat rautatien valmistuttua.

Nykyisin Vesijärven kalaston valtalajeina ovat ahven, särki, kuore, lahna, salakka, hauki ja kuha, joka on kotiutettu järveen istutuksin 1980-luvulla ja lisääntyy nykyään luontaisesti. Istutettuja lajeja kuhan lisäksi ovat ankerias, siika, taimen, toutain ja järvilohi.

Kehittämisehdotuksia: Lahdet ovat reheviä ja selällä on ollut runsaasti sinilevää. Veden näkösyvyys on ollut heikko. Vesijärvellä tehdään kokoajan paljon erilaisia vesistön kuntoon panostavia toimenpiteitä. Näitä tulee jatkaa ja jokainen maanomistaja voi omalta osaltaan tehdä parhaansa vesien tilan parantamiseksi.

Vesijärvessä on runsas vesikasvilajisto. Vesikasvien suojassa pesivät monet harvinaiset lintulajit, mm. kyhmyjoutsen, rastaskerttunen ja luhtakana. Tästä syystä vesikasvien niittoon ranta-alueilla on kiinnitettävä erityistä huomiota. Vaikka järvet ovatkin suojeltuja, tulisi valtakunnallisesti arvokkaalla maisema-alueella pohtia myös maisemaa ja sen tilaa. Näkymien avaaminen kirkolta ja tieltä Vesijärvelle olisi maisemakuvallisesti merkittävää.

Kutajärvellä tapahtuvaa lintuhavainnointia helpottamaan on rakennettu Kuivasniemeen lintutorni sekä pitkospuut opastetauluineen EU-rahoitteisena hankkeena. Lintutornille pääsee esimerkiksi Rantatieltä lähtevää tietä myöten. Tie on merkitty ”Kutajärven lintutorni” -tienviitalla. Tornien lähellä on pieni parkkipaikka, jossa on tilaa muutamalle autolle. Lahden keskustasta kohteelle on noin 15 kilometriä, joten matka sopii siis myös hyvin pyörällä taitettavaksi. Kutajärvelle pääsee myös bussilla, joka menee Hollolan kirkolle. Bussilla kuljettaessa kannattaa jäädä pois Kutajärven vanhainkodin kohdalla. Lintutornille johtaa polku / pitkospuureitti Rantatien kupeesta. Reitillä varrella on infotauluja, joissa on esitelty alueen kasvillisuutta sekä eläimistöä, erityisesti sen linnustoa. Infotauluissa on lähes 40 linnun esittely. Niissä kerrotaan lintujen tuntomerkeistä, ääntelystä, ravinnosta, elinympäristöstä, pesinnästä sekä muuttokäyttäytymisestä. Kutajärven lintutornin polku kannattaa kunnostaa esteettömäksi. Leveät pitkospuupolut ja katselutasanne mahdollistaa kohteen saavutettavuuden myös pyörätuolilla tai lastenrattailla.

4. Natura 2000 -alue, Kutajärvi

Kuvaus ja arvot: Kutajärvi kuuluu valtakunnalliseen lintuvesien suojeluohjelmaan ja Natura 2000 -verkkoon (Naturatunnus: FI0306006). Kuivasniemessä, järven luoteispäässä, on lintutorni ja lava, joilta aukeaa näköaloja järvelle. Suurin osa järven vesikasvillisuudesta on rantojen tuntumassa ja järveä ympäröi lähes joka puolella leveä luhta-alue. Kohteeseen on tehty Kutajärven alueen hoito- ja käyttösuunnitelma v. 2009-2018.

Kutajärven alue kuuluu valtakunnalliseen lintuvesiensuojeluohjelmaan ja se on hyväksytty kansainvälisesti merkittävien kosteikkojen luetteloon ns. Ramsar-kohteeksi. Alue on Päijät-Hämeen maakuntakaavassa SL-merkinnällä. Alue on suojeltu luonnon-



Hollolan kirkonseutua reunustavat I Salpausselän korkeat selänteet. Salpausselät ovat keskeinen tekijä Päijät-Hämeen maisemassa ja Suomen merkittävimmät jääkautiset muodostumat. I Salpausselkä on syntytapansa ansiosta erikoisuus koko maailmassa ja edustaa jääkauden aikaisia muodostumia muinaisrantoineen, suppineen ja siirtolohkareineen. Pirunpesän kalliohalkeama on geologisesti Etelä-Suomen ja Salpausselän hienoimpia muodostumia. I Salpausselkä ulottuu Hankoniemestä aina Laatokan Karjalaan. Tiirismaa on kaukomaiseman merkittävä kiintopiste ja siellä on Etelä-Suomen korkein kohta 222,6 m. Lisäksi Tiirismaan radiomasto on Suomen korkein rakennelma.



suojelu-, rakennus- ja vesilaila. Linnustoon vaikuttavat toimet, kuten ruoppaus ja kuivatus, ovat kiellettyjä. Rauhoitusmääräykset sallivat alueella metsästyksen, kalastuksen, laidunnuksen ja olemassa olevien laitureiden, polkujen ja väylien ylläpidon.

Kutajärveä ympäröivät alavat pellot, eteläpuolella järvi rajoittuu rämeeseen ja lounaassa Tiirismaan metsäalueeseen. Pohjoisosassa on pientaloasutusta. Muilla rannoilla pellot ulottuvat rannan tuntumaan, ja avoimia rantamaisemia on vain muutamia. Avoimen vesialueen ja peltojen välillä on kapea metsäkaistale sekä paikoin hyvinkin tiheää rantaluhtaa, joka estää näkymän järvelle. Itärannalla on kolme maatilaa, omakotitaloja, lomarakennus ja Lahden Seudun Invalidit ry:n kesämökkialue (Sarvikuutti).

Kutajärven pinta-ala on 162 hehtaaria, ja sen suurin syvyys on 1,3 metriä. Järven valuma-alue on 13 km². Siihen kuuluu järveä ympäröivät pellot, Rätäksuo sekä Pappilanmäen - Roukkaanmäen metsäalue luoteessa. Peltoja valuma-alueesta on 250 hehtaaria. Neljä metsäpuroa laskee Kutajärveen Tiirismaan luoteispuolelta. Suurin puroista on kirkasvetinen Kiiskioja, joka saa alkunsa Rätäksuolta. Myös erinäisiä valtaojia ja salaojia laskee järveen tuoden muun muassa ravinteita ympäristöstä. Kutajärvi laskee Kirkonlahdelle Kalasillanojan kautta. Tulvahuippujen aikana järvi laskee myös Pyhäniemenlahdelle. Muuten laskuoja on lähes kuiva. Ravinnepitoisuuksien mukaan järvi on rehevä ja happikadot vaivaavat järveä. Talvisin hätäapuna on käytetty hapetusta jo 1980-luvun puolivälistä. Happamuus on säilynyt hyvänä, sillä järven keskimääräinen pH-arvo on 6,7. Kesällä levätuotanto nostaa pH:n emäksisen puolelle. Väriluku, joka kertoo veden humuspitoisuudesta, on Kutajärvellä hyvä. Tämä johtunee siitä, että alueella on niukasti ojitettuja soita ja metsämaata.

Kasvillisuus: Luhta on suurimmillaan lähellä Tiiliruukinlahtea. Luhdat ovat pensaikkoisia ja avoimia vain paikoin. Niissä paju ja hieskoivu ovat valtalajeja ja ne muodostavat tiheikön, jonka läpi kulkeminen on lähes mahdotonta. Maata peittää upottava rahkasammal. Raatetta, kurjenjalkaa sekä karpaloo kasvaa mättäillä. Metsät erottavat Kutajärveä ympäröivät pellot rantaluhdasta. Rantalehdoissa kasvaa pääosin leppää ja koivua. Luhtaa reunustavat avovedenpuolelta osmankäämi- ja kortekasvustot sekä keltus- ja uposlehtisten sekakasvustot. Ruovikoita on niukasti ja kaislikot puuttuvat Kutajärveltä kokonaan. Keltuslehtikasvustot ovat ulpukkaa, ranta- ja pikkupalpakkoa. Ahvenvita, karvalehti ja vesirutto edustavat alueen uposlehtikasvustoa, myös tylppälehtivitaa, kiehkura- ja kalvasärviää kasvaa yleisesti. Kutajärvessä on myös yhdeksää lajia vesisammalia ja kolme näkinpartaislajia. Avovesialue on yhtenäinen ja lähes kasviton. Järvessä elää myös kaksi uhanlaista lajia: silonäkinparta ja ahdinsammal. Kalvasärviää järvessä on runsaasti, mutta muualta Päijät-Hämeestä se puuttuu. Päijät-Hämeessä vain muutamassa paikassa tavattu uposvesitähti on löytänyt tiensä Kutajärvelle, mutta sitä elää järvessä vain niukasti.

Linnusto: Kutajärven linnustoon kuuluu runsaasti lajeja. Järvellä on havaittu kaikkiaan 216 lintulajia, ja joukkoon kuuluu myös eteläisiä harvinaisuuksia, kuten jalohaikara, mustaleppälintu, pikkuhuitti ja valkosiipitiira. Laskennoissa (2007) Natura-alueelta tavattiin 49 pesimälintulajia, yhteensä 454 paria. Pesimälinnustoon kuuluu lorkkilintuja, vesilintuja, kahlaajia ja varpuslintuja. Kosteikkolinnustoon kuuluvat myös kaulushaikara, kurki, luhtakana ja ruskosuohaukka. Runsaimmat lajit ovat ruokokerttunen ja pajusirkku, jotka viihtyvät ruoko- ja pensaikkoluhdissa, mutta myös naurulokki elää muutamassa pikkuyhdyskunnassa kortteikkoalueilla ja osmankäämisaarekkeissa. Naurulokit ovat vähentyneet huomattavasti 1960-luvun jättiyhdyskuntien yksilömääristä. Kutajärvi toimii muuttoaikana lintujen ruokailu- ja levähdyspaikkana, ja silloin runsaimmat lajit ovat silkkiuikku ja haapana. Tavin ja sinisorsan yksilömäärät vaihtelevat kulloisenkin kevään tulvatilanteen mukaan. Joutsenia tavataan muutamia kymmeniä sekä uiveloita noin 20 - 50 yksilöä. Loka-marraskuussa järvelle kerääntyy näyttävä kaarti vesilintuja, muun muassa laulujoutsenia, kanadanhanhia, uiveloita ja isokoskeloita.



Kuivasniemen varttuvassa lehtimetsässä viihtyvät muun muassa punarinta, peippo, pajulintu, pikkutikka, uuttukyyhky ja pyrstötiainen. Kalatiroja pesii muutama pari järven etelärannalla. Sääksi viihtyy alueen lähimetsissä, kuten myös palokärki, joka käy talvella ruokailemassa Kuivasniemessä. Teerejäkin Kutajärvellä on tavattu, sillä järven itäpäässä on muutaman koiraan soidinpaikka.

Kulttuuriarvot: Tiiliruukin lahdessa on ollut tiiliruukki.

5. Natura 2000 -alue, Kirkonselkä

Kuvaus ja arvot: Alue kuuluu lintuvesien suojeluohjelmaan, Suomen Ramsar-verkostoon, sekä Natura 2000 -verkostoon (Naturatunnus: FI0306006). Alueen kasvilajien lukumäärä on suuri, ja joukossa on monia harvinaisuuksia. Kirkonselällä ovat hyvin edustettuina sekä rehevien että karujen kasvupaikkojen kasvit. Alueen rantojen erilaisuudesta johtuen alueen kasvillisuus vaihtelee. Alueen notkea- ja hentonäkinruoho ovat Suomessa uhanalaisia vesikasveja. Vaarantuneisiin lajeihin kuuluvat muun muassa silonäkin- ja tummasiloparta. Kirkonselän linnustoon kuuluvat muun muassa: härkälintu, laulujoutsen, punasotka, ruskosuohaukka, kurki ja kaulushaikara. Eläimistöön kuuluvat viitasammakko ja saukko.

Kehittämisehdotuksia: Rannat ovat Metsähallituksen hallinnoimia. Alueella ei ole lintutorneja eikä ulkoilureittejä. Erityisesti Pyhäniemenlahdelle sopisi lintutori sekä pitkospuut, joiden avulla pääsee tutustumaan linnustoon sekä vesistönäkymiin.

6. Kiikunlähde ja Kiikunoja

Kuvaus ja arvot: Kiikunlähde sijaitsee Uskilan kylässä. Sitä pidetään yhtenä Suomen suurimpana lähdealtaana. Sen pituus on 400 ja leveys 100 metriä. Lähden eteläosassa ovat varsinaiset veden nousulähteet. Vesi on niin kirkasta, että lähden pohjaan voi nähdä joka paikasta. Lähden vedentulo on hyvin voimakasta ja se on aikoinaan aiheuttanut lähden patoaltaan murtumisen ja pelloille tulvan. Lähden voimakas vedentulo on luovuttanut energiaa pienteollisuudelle. Kiikunlähteellä on ollut myllyjä. Ennen pato oli lähempänä vedentuloa ja siinä sijaitsi myös ensimmäinen mylly. Nykyinen pato on 1850-luvulta. Uuden padon ansiosta saatiin enemmän tehoa padon sahoille ja myllyille. 1900-luvun vaihteessa lähden partaalla on toiminut meijerikin. Padon jälkeen vesi lähtee virtaamaan koskeen. Lähden vesi on 4-5 asteista, eikä lähde jäädy talvella. Lähden sinisyys on huikaiseva kokemus ja se on ollut kauan matkailunähtävyys. Kiikunlähteellä on P-alue, josta on 300 m kävely lähteelle. Paikalla on opastaulu. Lähde ympäristöineen on yksityistä aluetta.

Kiikunoja laskee Kiikunlähteestä Vesijärven Kirkonlahteen. Oja on kauttaaltaan matala ja kirkasvetinen. Uposlehtisiä vesikasveja ei juuri ole, mutta rantakasvillisuus puolestaan on enimmäkseen erittäin rehevää. Monin paikoin uoman reunamat ovat jyrkät ja uoma kulkee syvällä. Koekalastuksissa ojassa on havaittu pieniä ahvenia ja muutama puronieriä. Kiikunoja kulkee aluksi metsäisen alueen läpi ja sitten peltoaukeilla. Ojan loppupäässä asutus on hakeutunut virtaavan ja raikkaan ojan reunamille.

Kehittämisehdotuksia: Kiikunlähde ympäristöineen on yksityistä aluetta. Alueella voi kulkea jokamiehenoikeudella. Opastettu kulku lähteelle ja selkeästi merkitty ja ohjeistettu pysäköinti ohjaisivat lähteellä kävijöitä pysymään halutuilla reiteillä. Kiikunoja on kylämaisemassa merkittävä ja sen ympäristön hoitoon tulisi kiinnittää huomiota erityisesti peltoalueilla sekä asutuksen yhteydessä. Kiikunojan vartta tulee harventaa. Harvennetaessa huolehditaan siitä, ettei aiheuteta eroosiota.

Kiikunojaa olisi kohtuullisen helppo kunnostaa taimenen poikas- ja lisääntymisalueeksi. Toimenpiteitä varten on mahdollista hakea kalataloudellisia edistämismäärärahoja.



7. Keskiaikainen kirkko

Kuvaus ja arvot: Aikoinaan Hollolan kirkon, koko seudun ainoan kirkon, vaikutus ulottui hyvin laajalle. Pyhälle Marialle omistettu kirkko on yksi 86 Suomessa keskiaikana valmiiksi rakennetusta kivikirkosta. Kirkon rakentamisesta ei ole säilynyt kirjallisia lähteitä. FT Markus Hiekkasen ajoitusarvion mukaan nykyinen, puukirkkokauden Hollolassa päättänyt kirkko on valmistunut nykyiseen muotoonsa vuosina 1495-1510, sakaristo noin v. 1495, kirkkosali v. 1500 ja asehuone vuoden 1505 jälkeen. Kirkko kuuluu kolmanteen suomalaiseen kivikirkkosukupolveen, jota rakennettiin vuosien 1480 ja 1560 välisenä aikana. Sitä on jo edeltänyt kaksi kirkkoa; ensimmäinen Kirkk'ailan mäellä kymmenen kilometriä nykyisestä jo pakanuuden aikaisen kalmiston keskellä, toinen nykyisen kirkon paikalla.

Hollolan kirkko on eräs suurimmista keskiaikaisista seurakuntakirkkoistamme. Se on tullut kuuluisaksi erityisesti hyvin säilyneistä puuveistoksistaan. Sen korkeat päädyt tiilestä muurattuine koristekenttineen kuuluvat myöhäiskeskiaikaisen kirkkoarkkitehtuurimme huomattaviin muistomerkkeihin. Erityisen rikkaasti koristeltu on kirkon länsipääty. Kirkon runkokuone on suorakaiteen muotoinen. Sen pituus on 41 ja leveys 17 metriä. Kirkkosali on kaksilaivainen, kattavia tähtiholveja on kymmenen. Koko holvisto lepää seinien ja ainoastaan neljän kannattavan pilarin varassa. Kirkon seinien paksuus on maanpinnassa 240 cm. Pohjoispuolella runkokuoneeseen liittyy kylkiäisenä sakaristo, joka on kirkon vanhin osa. Nuorin osa, asehuone, on vastaavasti kirkon eteläpuolella. Kirkko on peruskorjattu vuosina 1934 - 1935. Istumapaikkoja on 550.

Asehuoneesta kirkkosaliin johtava nelisen metriä korkea ovi on komein kaikista Suomen keskiajalta säilyneistä. Oven kuvasarja esittää Hubertuksen metsästysretkeä, jolla Kristus ilmestyi hänelle uroshirven muodossa. Tämä näky sai hänet kääntymään ja viemään kristinuskon sanomaa eteenpäin. Taontakoristeiset asehuoneesta kirkkosaliin johtavan eteläportaalin ovilevyt ovat Suomen hienoimmat. Sisustukseen kuuluu lukuisia veistoksia ja suurvalta-ajan lahjoitusesineistöä. Kirkkotarhan itäosassa olevat kaksi hautakappelia ovat kuuluneet Boucht- ja Ammond-suvuille.

Kellotapuli on rakennettu 1829-1831 arkkitehti C.L. Engelin suunnitelman mukaan. Sen läpikäytävä ja siihen liittyvät siipiosat ovat kiveä, muilta osin kellotapuli on puurakenteinen. Siivet oli tarkoitettu alunperin inventaariokamariksi ja ruumishuoneeksi.

Kehittämisehdotuksia: Hautausmaakerrokset ovat hyvin suosittuja. Lahden seudun oppaat ry on järjestänyt hautausmaapastuksia Hollolan hautausmaalle. Opastuksista voi järjestää joka kesäisen ohjelman teemoja vaihdellen.

Jättiläinen rakensi Hollolan kirkkoa ja toi rakennuskiviä siihen salmen yli rovestin pappilan kohdalta. Jättiläisellä, joka rakennuskiviä kanto, oli pitkävaraiset saappaat. Mutta salmen syvimmällä kohdalla oli vesi mennä saappaanvarresta sisään. "Oho, taitaapa tässä kohta jalat kastua", sanoi jättiläinen.

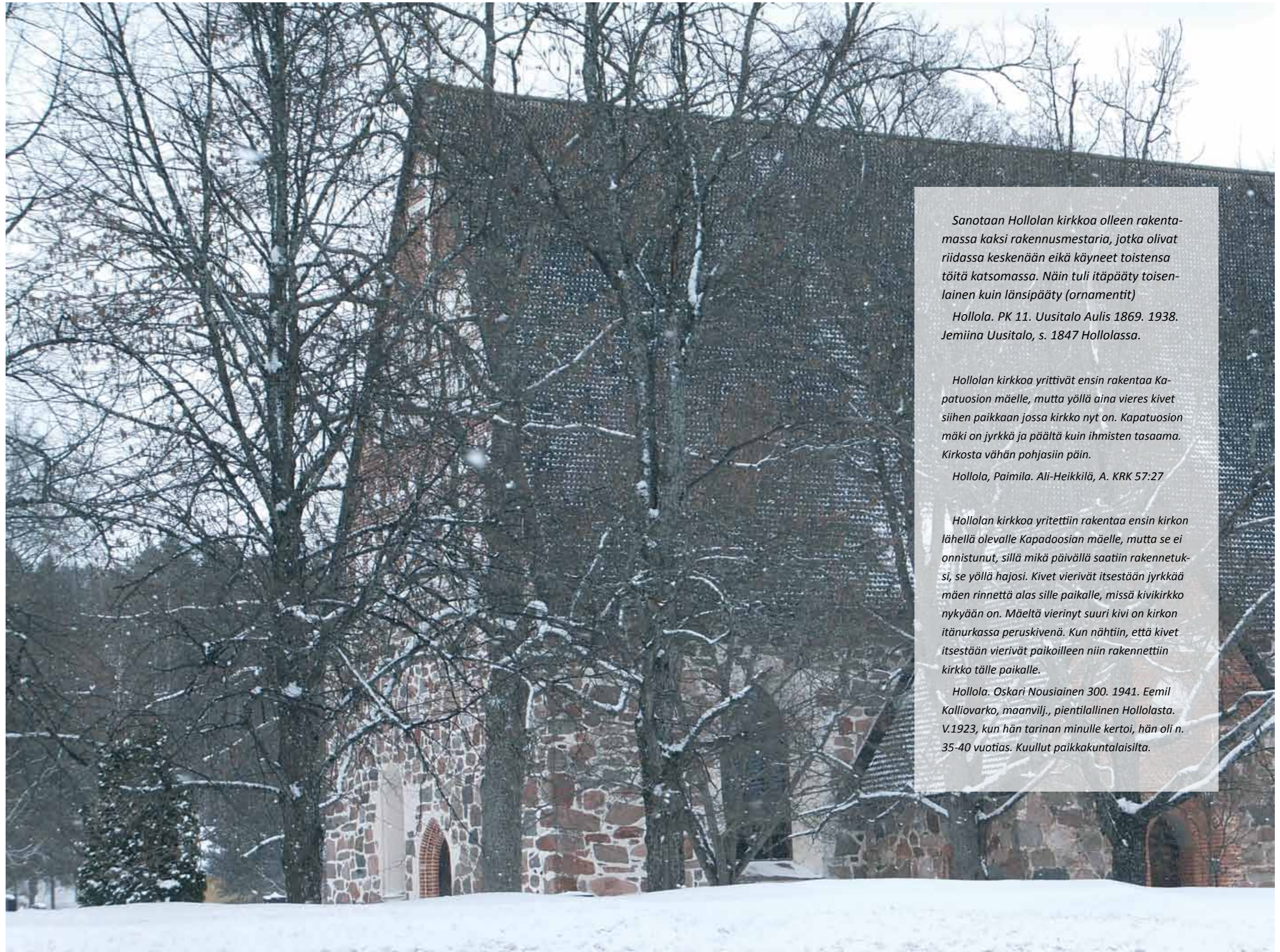
Hollola. Oskari Nousiainen 301. 1941. Eemil Kalliovarko, maanvilj., pientilallinen Hollolasta. V.1923, kun hän tarinan minulle kertoi, hän oli n. 35-40 vuotias. Kuullut paikkakuntalaisilta.

Hollolan kirkon rakentaminen.

Kun Hollolan kirkkoa rakennettiin, oli rakennusmestarina Hollo niminen mies. Siitä sai Hollola nimensä.

Hollola. Oskari Nousiainen 312. 1941.

Olen kuullut tarinan v. 1923 Hollolassa kunnallisverotustilaisuudessa pitäjäläisiltä.



Sanotaan Hollolan kirkkoa olleen rakentamassa kaksi rakennusmestaria, jotka olivat riidassa keskenään eikä käyneet toistensa töitä katsomassa. Näin tuli itäpäätty toisenlainen kuin länsipäätty (ornamentit)

Hollola. PK 11. Uusitalo Aulis 1869. 1938. Jemiina Uusitalo, s. 1847 Hollolassa.

Hollolan kirkkoa yrittivät ensin rakentaa Kapatuosion mäelle, mutta yöllä aina vieres kivet siihen paikkaan jossa kirkko nyt on. Kapatuosion mäki on jyrkkä ja päältä kuin ihmisten tasaama. Kirkosta vähän pohjasiin päin.

Hollola, Paimila. Ali-Heikkilä, A. KRK 57:27

Hollolan kirkkoa yritettiin rakentaa ensin kirkon lähellä olevalle Kapadoosian mäelle, mutta se ei onnistunut, sillä mikä päivällä saatiin rakennetuksi, se yöllä hajosi. Kivet vierivät itsestään jyrkkää mäen rinnettä alas sille paikalle, missä kivikirkko nykyään on. Mäeltä vierinyt suuri kivi on kirkon itänurkassa peruskivenä. Kun nähtiin, että kivet itsestään vierivät paikoilleen niin rakennettiin kirkko tälle paikalle.

Hollola. Oskari Nousiainen 300. 1941. Eemil Kalliovarko, maanvilji., pientilallinen Hollolasta. V.1923, kun hän tarinan minulle kertoi, hän oli n. 35-40 vuotias. Kuullut paikkakuntalaisilta.



8. Kirkkomatkat

Kuvaus ja arvot: Kristinusko voimistui Päijät-Hämeessä vuonna 1249 tehdyn ristiretken jälkeen. Hollolaan perustettu seurakunta toimi koko Päijät-Hämeen kristillisen elämän keskipisteenä. Laajalti Päijänteen seudulta tehtiin kirkkomatkoja Hollolan Pyhän Marian kirkkoon. Kaukaa käytiin kerran kesässä kirkossa ja saman matkan aikana käytiin ripillä ja ehtoollisella, kastettiin lapset ja haudattiin vainajat. Päijänteen rantakylissä oli niin kutsuttuja ”ruumisvalkamia”, joihin kylän väki kerääntyi saattamaan vainajaa, kun arkku nostettiin veneeseen. Laajan ulapan halki veneet toivat vainajat siunattuun maahan. Veneet kannettiin Anianpellossa kannaksen yli Vesijärvelle. Jo kaukaa soutajat näkivät rannalla olevat kirkon ja kuulivat kellojen kumahtelun. Loppumatka melottiin laakean, lumpeita kasvavan lahden yli kirkkomaan reunaan.

Hollolan kirkon vanhaa ikää todistaa se, että tänne ovat ihmiset kaukaisista pitäjistä tulleet kirkkoon ja tuoneet ruumiit. Näin ovat tehneet yleisen tiedon mukaan Mäntyharju, suurin osa littä, Artjärvi, Orimattila, Sysmä ja Korpilahti. Ne pitäjät, joilla ei ollut vesireittiä käytettävänä, kulettivat ruumiit Lahden, Villähteen, Vehkalan ja Kuivanteen kylien ohi kulkevaa polkua myöden, jota vieläkin kutsutaan ”kuoleman tieksi”. Näin kirjoitti J.F.Bucht vuonna 1792.

Kulkivat oikopolkua kirkkoon. Jalkarannas pesivät jalkansa.

Hollola. Terttu Tupala 213. 1947. Kalle Lindholm, sekatyöm. 65v., Hollola kk.

9. Vanha pappila

Kuvaus ja arvot: Kirkonselän rannassa, vanhan kirkon miljöössä sijaitsee vanha pappila. Se on rakennettu vuonna 1813 ja peruskorjattu 1800-luvun henkeä kunnioittaen vuonna 1992. Nykyinen seurakuntatalo toimi pappilana jo keskiajalla ja oli aikoinaan Kaakkois-Hämeen mahtavimpia viljelystiloja. Vuosina 1556-1571 se oli Hollolan kuninkaankartano ja Hollolan voutikunnan hallinnollinen keskus. Pappila oli aikalaisilleen myös merkittävä sivistyksen ja kulttuurin keskittymä ja pappilassa vierailikin useita tunnettuja henkilöitä. Elias Lönnrot lähti sieltä vuonna 1828 ensimmäiselle runonkeruumatkalleen. Myös kirjailija Juhani Aho vieraili usein pappilassa.

Elias Lönnrot lähti vuoden 1828 runonkeruumatkalle Sammatista 29. huhtikuuta. Hän kulki jalkapatikassa Pusulan ja Lopen kautta Hämeenlinnaan. Sieltä matka jatkui Lammin ja Koski Hl:n kautta Hollolan kirkonkylään.

Hollolan pappilassa Lönnrot tapasi pitäjänapulaisena olevan Adolf Reinhold Langin (1805–1877), joka oli ystävänsä ja opiskelutoverinsa. He olivat asuneet yhdessä melkein kuuden vuoden ajan Turun opiskeluvuosina. Lönnrot vietti Hollolan kirkonkylällä muutaman päivän ajan. He kävivät Langin kanssa Kailaassa Langin vanhempien luona. Lönnrot kävi myös katsomassa Hollolan kirkkoa sekä ulkoa että sisältä. Se oli viimeinen kirkko hänen itään päin suuntautuneella reitillään.

Lönnrot jatkoi matkaansa Hollolasta 13.5.1828. Häntä saattoivat matkaan Lang ja muut Hollolan ystävät. Hersalan kylässä nautittiin jäähyväispäivällinen, minkä jälkeen Lönnrot jatkoi vesitse matkaansa. Ystävät viipyivät kauan lähellä olevan vuoren laella ja näkivät Lönnrotin hyvästelevän heitä kädellä viittomalla.

Nykyään pappila toimii seurakunnan toiminnan tilana ja on suosittu juhlien ja koulutuspäivien pitopaikka. Piha-alueella on leikkikenttä ja puistonpenkkejä. Rakennuksen yhteydessä on runsaasti pysäköintitilaa. Vanha pappila on puistoistutuksineen ja puutarhoineen arvokas osa kirkonkylän perinteistä kulttuurimaisemaa.



Vasen kuva: kiivetään Parinpellonlahden kivikautiselle asuinpaikalle.

Kuva alla: Vanha-Pappila, moniperiodinen asuinpaikka levittäytyy kirkon ja tien mutkan väliselle peltoalueelle.

Oikea kuva: Parinpellon leirikeskuksen kuppikivi.



10. Muinaisjäännökset

Kuvaus ja arvot: Hollolasta tunnetaan yhteensä 82 muinaisjäännöstä, joista yksi on vedenalainen hylky. Näistä 15 sijaitsee Hollolan kirkonseudun alueella. Kiinteiden muinaisjäännösten lisäksi kunnasta on tehty useita eri aikakausille ajoittuvia irtolöytöjä, joiden joukossa ovat muun muassa kirkonseudun rikkaat rautakautiset aarrelöydöt. Hollolan muinaisjäänöksillä on tehty huomattavia kaivauksia.

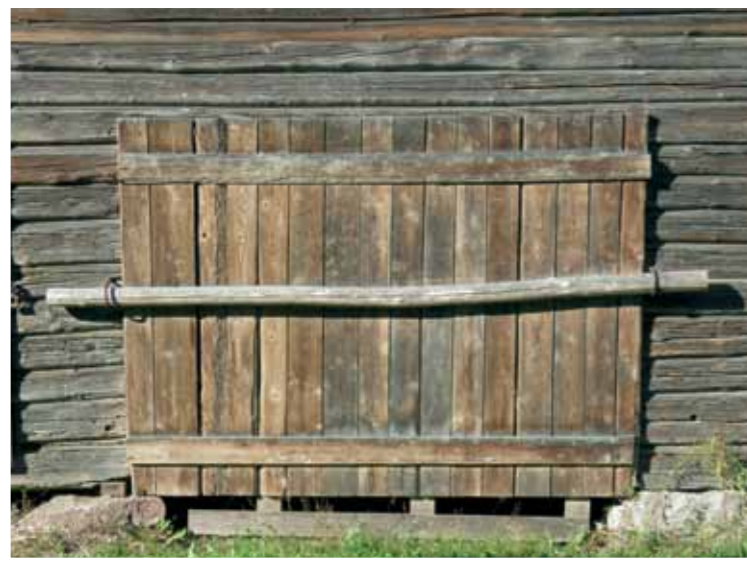
Päijät-Hämeen maakunnan kuten koko Suomen yleisin muinaisjäännöstyyppe on kivikautinen asuinpaikka. Kivikausi ajanjaksona on ollut huomattavasti pitempi verrattuna muihin esihistoriallisiin ajanjaksoihin ja historialliseen aikaan. Sen sijaan Päijät-Hämeen rautakautisten muinaisjäännösten määrä ja niiden ilmentämä asutus muodostaa erityisen kokonaisuuden sisämaassa rautakaudella. Rautakautinen asutus on muodostanut pohjan ja suoran jatkumon maakunnan keskiaikaiselle asutukselle. Hollolan alueelle syntyi jo rautakaudella huomattavia asutuskeskittymiä Paimelanlahden alueelle ja kirkonseudulle sekä Vesalan ja Untilan vainioille. Hollolan rautakautinen muinaisjäännöskanta on varsin rikasta ja monipuolista. Siihen kuuluu useita eri-ikäisiä kalmistoja, asuinpaikkoja, kuppikiviä ja linnavuoria sekä tietenkin aarrelöytöjä.

Vankka rautakautinen asutus on mahdollistanut Hollolan aseman alueen hallintokeskuksena historiallisella ajalla. Asutuksen keskittymisestä kirkonseudulle sekä alueen vauraudesta kertoo myös Hollolan keskiaikaisen kivikirkon rakentaminen Kapatuosian linnavuoren juurelle.

Kehittämisehdotuksia: Muinaismuistolaki suojelee kiinteitä muinaisjäännöksiä. Lain mukaan ”Kiinteät muinaisjäännökset ovat rauhoitettuja muistoina Suomen aikaisemmasta asutuksesta ja historiasta. Ilman tämän lain nojalla annettua lupaa on kiinteän muinaisjäännöksen kaivaminen, peittäminen, muuttaminen, vahingoittaminen, poistaminen ja muu siihen kajoaminen kielletty”. Muinaismuistolaki rauhoittaa kaikki lain piiriin kuuluvat kiinteät muinaisjäännökset automaattisesti. Muinaisjäännöksistä syntyy mielenkiintoinen reitistö, jonka kautta tutustuu alueen kulttuurihistorialliseen kehitykseen.

Hollolan kirkonseudun muinaisjäännökset:

- Hollolan kirkko kirkonpaikat
- Kutajärvi 2 polttokenttäkalmisto
- Kotomäentie 1 kuppikivi
- Kotomäentie 2 kuppikivi
- Seppälänpohja kivikautinen/pronssikautinen asuinpaikka
- Parinpellonlahti kivikautinen/pronssikautinen asuinpaikka
- Leirikeskus kuppikivi
- Kotiranta 1 kivikautinen/pronssikautinen asuinpaikka
- Kapatuosia moniperiodinen muinaisjäännösrhmä
- Parinpelto ajoittamaton röykkiö
- Vanha-Pappila moniperiodinen asuinpaikka
- Kutajärvi kivikautinen asuinpaikka
- Veselilä rautakautinen asuinpaikka
- Kutajoki rautakautinen asuinpaikka
- Särkängtie 1 kivikautinen asuinpaikka



Parinpellon tytölle
*Tarinoita tulvillaan
 kevät, kesä, kukat maan.
 Myöskin pieni ihminen
 tarinan on arvoinen.
 Tule mukaan, mennään jo!
 Portin aukaisee Parinpelto.
 Oven luona tyttönen
 odottelee kujeillen, nauraen.
 Taskut täynnä omenoita
 kertomusten koukeroita.*

Verannalla kumistin, Vesijärvi sinisin.

Tule joutuin,

tule jo!

Avoinna on Parinpelto.

Toini Karivalo /Leveälrierinen kangashattu:
 runokooste, 1991.

*Pohjassa syntynyt Toini Karivalo on asunut Hollolan
 Parinpellon kylässä toukokuusta 1918 toukokuuhun
 1926.*



11. Hollolan kotiseutumuseo

Kuvaus ja arvot: Aivan Hollolan keskiaikaisen kirkon lähetyvillä sijaitsee Hollolan kotiseutumuseo, joka koostuu esinemuseosta ja talomuseoalueesta. Vanhassa viljamakasiinissa toimivassa esinemuseossa on esillä vanhaa talonpoikaisesineistöä Hollolasta. Esinemuseolla on pysyvä näyttely Hollolan alueen arkeologisten kaivausten tuloksista. Arkeologianäyttely on uusittu kesinä 2006 ja 2007 ja sen on toteuttanut Lahden kaupunginmuseo. Esinemuseon välittömässä läheisyydessä sijaitsevalla talomuseoalueella on mm. Hentilän ja Ylä-Köllin talot. Talomuseoalue on varsin edustava näyte hämäläisen maaseutuperinteen vanhasta rakennuskannasta. Vanhimmat hirsirakennukset ovat 1700-luvun lopulta ja nuorimmat 1900-luvun alusta.

Talomuseoalueella järjestetään vuosittain ennen juhannusta Hollolan kunnan sahtimestaruuskilpailut, perinneleikki- ja myyjäistapahtuma heinäkuussa sekä joululauluilta ennen joulua. Joka toinen vuosi museoalueella järjestetään Sadonkorjuu- ja perinnetaapahtuma elokuussa. Kotiseutumuseota hoitaa Hollolan kotiseutuyhdistys.

Kehittämissuunnitelmia: Museoon kannattaisi suunnitella tarinallistettu ja näytelmälinen opastus, jossa historiaa elävöittämällä saadaan aikaan mieleenpainuva kokemus. Alueen opastaulut kaipaavat kunnostamista. Kotiseutumuseolla kannattaisi hyödyntää QR-koodeja ja virtuaalista opastusta.

12. Parinpelto

Kuvaus ja arvot: Parinpelto on mielenkiintoinen alue Hollolan kirkonkylän itäpuolella. Leirikeskuksen paikalla on sijainnut Parinpellon vanha kylätontti ainakin 1700-luvulla. Parinpellossa on ollut pikkupappila. Pappila ei ollut koolta mikään pieni, mutta siellä asuva kappalainen on arvoltaan pienempi kuin isopappilan kirkkoherra. Parinpellon pikkupappilaa on kuvailtu suureksi taitekattoiseksi taloksi, joka sijaitti pelon takana loivasti nousevalla rinteellä. Hollolan ensimmäinen apteekki perustettiin Parinpellon Söyringin kappalaistaloon vuonna 1862. Parinpellonlahti alkaa Särkänniemien kainalosta, jonka hiekkainen poukama on ollut kyläläisten uimarantana. Särkänniemessä oli myös kyläkeinun paikka.

Parinpelto on kirkolta 2 kilometrin päässä. Silloin kun Asikkala vielä oli Hollolan yhdistetty, oli tuolta Parinpellosta paarilla kannettu vainajia tai ruumii- ta paaril kirkolle. Joita oli vesiteitse tuotu veneil rantaan. Ollut kai aikaisemmin paarinpelto, josta lyhennys nykyisestä nimestä.

Hollola. PK 10. Jokela, Hilma 1852. 1838.

Joku oli nähnyt aaveen: kum parinpellon pappilaan kirkolt menee maantiä, siin kävel naisen hahmos ja kun joku ihminen men lähel, niin se katos.

Hollola. Terttu Tupala 108. 1947. Emma Heikkilä, o.s. Helenius, vanhaemäntä, 88 v., Hollola, Uskila (synt. Laitalan kylässä.)



13. Vanha kunnantupa

Kuvaus ja arvot: Vanha kunnantupa on Suomen vanhin arkkitehdin suunnittelema maalaiskunnan kunnantalo ja se on rakennettu vanhan 1600-luvulta olevan pitäjäntuvan paikalle. Talo on valmistunut vuonna 1902 arkkitehti Vilho Penttilän (Arkkitehtitoimisto Nyström-Petreljus-Penttilä) suunnittelemana. Kansallisromanttista tyyliä edustava talo on kokonaistaideteos, joka on suunniteltu nimenomaan keskiaikaisen kirkon läheisyyteen vastapäätä C. L. Engelin piirtämää kellotapulia. Yhdessä nämä rakennukset muodostavat valtakunnallisesti merkittävän rakennushistoriallisen ja maisemallisen kokonaisuuden.

Hollolan kunnantupa palveli alkuperäisen käyttötarkoituksensa mukaan sekä kuntaa, että seurakuntaa. Siellä pidettiin kunnan ja seurakunnan kokoukset, vuotuiset rippikoulut sekä pyhäkoulua. Se toimi kirkkokansan odotustilana ja sen yläkerrassa oli diakonissan ja kättilön asunnot. Kunnantuvalla toimi kirjasto ja kerran kuussa kunnanlääkärin vastaanotto, myöhemmin neuvola. Tuvassa oli mahdollisuus pitää paikkakunnan edistysseurojen kokouksia, mutta näytelmien, kuvaelmien sekä muiden huvien pitäminen oli kielletty, samoin kaupankäynti. Tuvassa järjestettiin myös hautajaistilaisuuksia. Synkkänä muistona ovat talossa pidetyt kansalaissodan jälkeiset pikaoikeudenkäynnit.

Kuntakokousten pitäminen päättyi vuonna 1942, jolloin kokoukset siirtyivät Lahteen. Tämän jälkeen talossa järjestettiin edelleen rippikouluja ja neuvola toimi 1980-luvulle asti. Hollolan kunta entisöi talon 1982-84.

Vuonna 2013 vanha lateksimaalipintaa on poistettu ja rakennus tullaan maalaamaan perinnemaalilla.

Kehittämisehdotuksia: Kunnantuvan lähiympäristön suunnittelussa tulee ottaa huomioon rakennuksen tyyliunta. Puita ja pensaita istutettaessa tulisi miettiä myös näkymiä. Vanhan Kunnantuvan takana oleva kasvillisuus peittää näkyvistä pysäköintialueen autot, mutta samalla peittyvät näkymät.

14. Satama

Kuvaus ja arvot: Hollolan Pappilan satama ja laivalaituri ovat aikaisemmin olleet vilkkaassa käytössä. Satamaan johtaa väylä, jota suuremmatkin alukset pääsevät kulkemaan. Satamaa kunnostetaan LEADER-hankkeella. Satamaan oli tarkoitus tehdä myös uusia venepaikkoja ruoppaamalla, mutta ELY-keskuksen luonnonsuojeluosaston lausunnon mukaan NATURA 2000 -alue estää kaikki kunnostustoimet niittoa lukuun ottamatta. Nyt kunnostustoimet kohdistuvat AVIn nykyisten venepaikkojen ja rakenteiden kunnostamiseen.

Kehittämisehdotuksia: Sataman laivalaituri ja venepaikat ovat päässeet rapistumaan. Ne ovat vielä kuitenkin kohtuullisessa kunnossa, joten ne saadaan pienin korjauksin moitteettomaan kuntoon. Kunnostamisen loppuunsaattamisen mahdollistamiseksi tulee selvittää poikkeusluvan hakua NATURA 2000 -alueella ruoppamiselle. Rannasta tulisi poistaa puuntaimia.





Suuren venäjänvallan aikana upottivat kirkonkellot järveen Kotaniemen kärkeen. Ja oli vielä se usko, että ne on siellä ja näkyy kirkaalla ilmalla kolmen sylene syvyydestä.

Hollola, Paimila. Ali-Heikkilä, A. KRK
57:25



15. Uimarannat ja rantanäkymät

Kuvaus ja arvot: Hollolan kirkonseudulla on kaksi uimarantaa, Kirkonkylän uimaranta Kirkonlahdella sekä Kotomäen uimaranta Pyhäniemenlahdella. Molemmat ovat nykyiselläänkin kohtuullisen hyvässä käyttökunnossa. Kirkonkylän uimarannalla on pukukopit ja käymälä. Kotomäen uimarannalla uimalaituri, pukukopit ja käymälä. Erityisesti Kirkonlahden uimaranta on kärsinyt ilkevallasta. Kotomäen uimarannalla on opastaulu Talvisodan lentokentästä Pyhäniemessä.

Talvisodan puhjetessa 30.11.1939 oli Suomen ilmavoimien käytössä vain muutama harva lentokenttä. Yhden uuden laivueen sijoituspaikaksi määrättiin Hollolan Pyhäniemeen Vesijärven jäälle Pyhäniemenlahdelle ja Kiekonlahdelle jyrättävä jääkenttä. Esikunta ja lentäjät sijoitettiin kartanon päärakennukseen ja muu henkilöstö lähistön rakennuksiin. Toimistoja sijoitettiin kartanon sivurakennuksiin. Hollolan jääkenttä valmistui helmikuussa 1940 ja se oli tärkeä tukikohta talvisodan lopulla. (Ote opastaulun tekstistä)

Talvisodan loppuviikkoina Vesijärven Pyhäniemenlahdella ja Kirkonlahdella oli jääkenttä, joka oli yhden laivueen tukikohta. Täältä tehdyt maataistelulennot Viipurinlahden yli hyökkäviä vihollismassoja vastaan olivat varsin tuloksellisia. Pyhäniemeä vastaavaa hävittäjäseena voimaksettymää ei talvisodassa ollut missään muualla Suomessa. Tämän laivueen erityispiirre oli, että siihen otettiin ulkomaalaisia vapaaehtoisia lentäjiä. Esikunta ja lentäjät majoituivat kartanon päärakennukseen. Myös huollossa oli ulkomaalaisia vapaaehtoisia. Tukikohta työllisti kaikkiaan noin 400 henkeä.

Kehittämisehdotuksia: Uimarantojen rakenteet kaipaavat pientä kunnostamista. Lisäksi Kirkonlahden uimarannalla on tarvetta uusien rakenteiden, kuten opasteiden, roska-astioiden ja autolla ajoa estävien rakenteiden rakentamiselle.

Rantavyöhykettä tulisi raivata säännöllisesti. Pellon, järven ja metsän reunavyöhykkeen hoitoon on mahdollista hakea maatalouden erityistukea. Paikan näkyminen tiemaisemassa vähentää ilkevaltaa.

16. Avoimena säilytettävät pellot

Kuvaus ja arvot: Kirkon itäpuolella aukeaa laaja, Pyhäniemen kartanoon ulottuva viljelymaisema. Alueet ovat olleet peltolina tai niittyinä jo 1700-luvun kartoissa. Kii-kunojan varsi on ollut 1800-luvun kartoista lähtien niittynä. Avoimet peltomaisemat mahdollistavat tärkeät näkymäyhteydet kirkolle ja Kapatuosianmäelle Uskilan ja Lahden suunnasta saavuttaessa.

Kehittämisehdotuksia: Peltoalueet säilyvät avoimena viljelyllä. Pellon reunavyöhykkeiden pensaikkojen raivaus on tärkeä osa maiseman avoimena pitämistä.

17. Tiemaisema ja reunametsien hoito

Kuvaus ja arvot: Suurin osa ihmisistä muodostaa käsityksensä alueesta tieltä avautuvien näkymien perusteella. Maisemia katsotaan ja arvotetaan juuri teiltä, joten tienvarsien hoidolla on merkitystä. Kirkko ja kunnantupa ovat aikaisemmin erottuneet peltoaukean taustalla. Nyt istutettu kuusikko peittää suuren osan näkymästä. Puukujanteet ovat tiemaiseman puuston arvokohteita ja maamerkkejä.

Kehittämisehdotuksia: Reunametsien raivaaminen puistomaiseksi. Peltojen ja teiden reunavyöhykkeiden pitäminen avoimena on maisemakuvan kannalta ensiarvoisen tärkeää valtakunnallisesti arvokkailta alueilla. Reuna- ja tienvarsimetsissä on hyvä suusia lehtipuita.

Keinu

*Nyt kanssani keinuhun käy,
mun impeni, valkeal liinal;
kuin morsian kauniina seisoovi luonto
iltana helluntain.*

*Heilahda korkeelle, keinu,
ja liehukoon impeni liina
illalla lempeäl.*

*On allamme viherjä maa
ja päällämme sininen taivas,
ja läntinen lehtistä laaksoa soittaa
lintujen laulaes.*

*Heilahda korkeelle, keinu,
ja liehukoon impeni liina
illalla lempeäl.*

*Kun väikyn mä ylhäällä tääl,
tääl tuulien viileäs helmas,
niin kaukana näen mä kaunoisen kunnaan
paisteessa iltasen.*

*Heilahda korkeelle, keinu,
ja liehukoon impeni liina
illalla lempeäl.*

*Kuin Onnelan kaukainen maa
niin kimmeltää ihana kunnas;
ja sinnepä lentäisin impeni kanssa
siivillä läntisen.*

*Heilahda korkeelle, keinu,
ja liehukoon impeni liina
illalla lempeäl.*

*Siel lehtinen kauhtana ain
on hartioil unisen koivun,
ja ainiaan lempeillä kunnailla läikky
helluntain vainiot.*

*Heilahda korkeelle, keinu,
ja liehukoon impeni liina
illalla lempeäl.*

*Siel laaksossa vainion all
on keväinen, viherjä niittu,
mi ainiaan herttaises hämäräs siintää
kukkasil keltaisill.*

*Heilahda korkeelle, keinu,
ja liehukoon impeni liina
illalla lempeäl.*

*Siel suutelee ehto ja koi
ja siel ijankaikkinen aika
pois kiitävi vauhdilla kiitävän virran
himmeään Unholaan.*

*Seisahda, heiluva keinu,
jo kelmenee impeni poski
illalla lempeäl.*

Aleksis Kivi



Vasen yläkuva: maisemapelloksi sopiva kohde.

Vasen alakuva: Aittomäen näköalaja.

Kuva yllä: Kapatuosian näkötorni.

Kuva alla: Kotomäki.



18. Maisemapellot

Kuvaus ja arvot: Maisemapellot lisäävät vaihtelevuutta ja väriä rakennettuun ympäristöön. Erotyisesti taajamissa ja teiden lähellä ne huomataan parhaiten. Maisemapeltojen viljely on edullinen ja luonteva tapa säilyttää maiseman avoimet kohdat siisteinä. Kukkivat kasvustot tarjoavat erinomaisen elinympäristön pölyttäjähönteisille. Pelloilla viihtyvät linnut, mehiläiset ja perhoset. Kaupunkipelto suovat mainioita piilopaikkoja jäniksille. Kukkivista kasvustoista on silmäniloa pitkälle syksyyn ja samalla ne tuovat ravintoa ja suojaa alueen eläimille. Maisemapelto on perustettava vuosittain, joten taimikoituminen ei sitä uhkaa, vaikka se säilytettäisiin samalla alueella useita vuosia.

Kehittämisehdotuksia: Hollolan kirkonseudulla on kohteita, jotka olisi hyvä säilyttää avoimina vaikka viljelyä ei niillä enää olisikaan. Maisemapellot, niityt tai esimerkiksi ruoholabyrintit ja -polut tuovat maisemaan elävöittäviä väripilkkuja. Pienialaisia kuivia peltoja voidaan perustaa kedoiksi tai maisemapelloiksi. Monivuotisista niitykasveista parhaita ovat päivänkakkara ja kaunokit. Maisemapellonlajeista aurinkokukka- ja hunajakukkapelto luovat silmiä hiveleviä näkymiä. Maisemapelto voidaan perustaa myös kaistaksi tienvarteen liikkujien iloksi.

19. Kapatuosia, Kotomäki, Aittomäki ja Myllymäki - kylän mäet

Kuvaus ja arvot: Kotomäki, Aittomäki ja Myllymäki muodostavat Kapatuosian kanssa näkymäkokonaisuuden. Vesijärven Kirkonselkä sekä Kutajärvi näkyvät parhaiten korkeiden mäkien päältä. Mäet ovat kunnan omistuksessa.

Kapatuosian linnavuori sijaitsee Hollolan kirkon pohjoispuolella. Kapatuosia ja Hollolan keskiaikainen kivikirkko muodostavat yhdessä ainutlaatuisen maisemallisen ja historiallisen kokonaisuuden. Mäen laella ja sen ympäristössä on asuttu jo kivikaudella n. 8000 vuotta sitten. Kapatuosian mäki on yksittäinen, erittäin jyrkkäpiirteinen jäätikköjokien synnyttämä harjumuodostelma, jota rantavoimat muokkasivat jääkauden loppuvaiheessa. Kivikaudella paikka oli veden ympäröimä saari, muinaisessa Yoldiame-ressä, kunnes vesi äkisti laski 10 200 vuotta sitten. Tältä ajalta ovat peräisin näkötor- nin alapuolella, retkeilypolulla selvästi erottuvat kivikot. Nyt mäen laki kivikkoineen on jäänyt 137 metriä meren pinnan yläpuolelle. Arkeologisissa kaivauksissa alueelta on löytynyt kvartsiesineitä ja -iskoksia ja palaneita luunsiruja. Rautakauden lopulla, vii- kinkiajalta alkaen ainakin keskiajalle saakka mäki on saattanut olla puolustus- ja turva- paikkana. Kaivauksissa on löydetty myös ristiretkiaikainen kätkö, joka sisälsi palasiksi pilkottuja rahoja ja korun- ja muiden metalliesineiden kappaleita, lasimassahelmiä ja keramiikkaa. Kapatuosian mäen kulkureitit on merkitty opastein. Mäen laelta löytyy informaatiotaulu sekä näkötorni.

Kapatuosian mäki Hollolan kirkon luona ol ennen vanhaan paha paikka. Kerran ol isävainaa tullu hevosel markkinoilt ja alkanu nousta mäkee ylös. Mut hevoi ol noussu pystyy kahrelle jalalle niinku seinää vasten. Isävainaa kiros ja löi piiskal hevoist. Mut se ei päässy eteenpäi. Silloin ol lukennu isämei- rän takaperin ja kohta ol hevoi mennu ylös mäkee niinkun ennenkii.

Hollola. J. Vaahtoluoto 58. 1938. M. Mandelin, Hollola, Herrala kuollut 5 vuotta sitten 70 v.

Kotomäki erottaa Pyhäniemen- ja Kirkonlahden. Kotomäki on kokonaisuudessaan rakennettu. Kotomäen uimarannalla on talvisodan lentokentästä kertova opastaulu. Uimaranta on Hollolan kunnan ylläpitämä. Kotomäessä on asunut tunnettuja henkilöi- tä, kuten Annikki Tähti. Aittomäki sijaitsee Pyhäniemen kartanon eteläpuolella. Mäen alarinteiden kuusikon jälkeen nouseaan mäen laelle, jossa kasvaa runsaasti lehtipuita,



tammea, pihlajaa ja koivua. Mäen päällä on sijainnut puinen huvimaja ja mäen länsireunassa on havaittavissa vanhoja kiveen hakattuja polkuja.

Neljäs mäki, Myllymäki sijaitsee Kiikunojan eteläpuolella. Mäki on hyvin jyrkkä ja huijulle on haastava kiivetä. Mäen laelta, puiden lomasta näkyy vieläkin aavistus Vesijärven selkävesistä ja kirkkomaisemasta. 1900-luvun alkupuolelta on valokuvia, joissa näkyy kokonaan avoin, laaja, näkymä kirkolle. Myllymäellä on nimestä päätellen ollut joskus tuulimylly.

Kehittämisehdotuksia: Neljältä kukkulalta saisi avattua näkymät koko Hollolan kirkonseudun alueelle. Kapatuosian opasteet ovat kokeneet ilkeävaltaa. Opasteiden kunnossapitoon tulisi kiinnittää huomiota.

20. Kyläportit

Kuvaus ja arvot: Hollolan kirkonseutu on merkitty kyläportein maisemaan. Portit on sijoitettu kahdesta erisuunnasta kylään saavuttaessa, kirkon läheisyyteen. Porttien aiheena on lilja, joka on Neitsyt Marian symboli. Takorauta sopii hyvin keskiaikaiseen kylään ja kirkkoon. Kyläportit on tehnyt taiteilija Timo Ruokolainen 2000-luvulla.

Taiteilija Timo Ruokolaisen rautaromusta hitsaamalla syntyneet teokset olivat alkuna neljä vuosikymmentä kestäneelle kuvanveistäjän uralle. Ensimmäisen kerran töitä oli esillä Mukkulan kesänäyttelyssä 1968 ja ensimmäinen yksityinen näyttely oli Hollolassa 1969. Ruokolainen hyväksyttiin Lahden taiteilijaseuran jäseneksi 1969 ja Suomen kuvanveistäjäliiton jäseneksi 1974. Taiteilijalle tyypillisiä aiheita ovat olleet eläin- ja ihmishahmot sekä tekniset kulkuneuvot. Romun muoto ja olemus olivat ratkaisevia aiheen kehittelylle. Hitsaustekniikan kehittyessä pienoisteoksissa oli mahdollista tuoda esiin liikkeen mielikuva. Ruokolainen on tehnyt myös runsaasti tilaustöitä, usein saajien taustoja kuvaavista aiheista. Vuonna 1930 syntynyt taiteilija menehtyi 2.9.2011.

Kehittämisehdotuksia: Portti on kylän käyntikortti, jolla on suuri symbolinen merkitys. Portin ja sen ympäristön kunnosta huolehtiminen on tärkeää.

21. Pyhäniemi

Kuvaus ja arvot: Pyhäniemen kartanon alueen asutus on todennäköisesti rautakautista perua. Asiakirjoissa kylä mainitaan ensimmäisen kerran vuonna 1467. Pyhäniemen kartano muodostettiin 1700-luvun lopussa kahdesta ratsutilasta, Ylöstalosta ja Alestalosta. Pyhäniemen ratsutilat siirtyivät Ammond -suvulle 1700-luvun lopussa.

Kartano on ollut maanviljelyksen kehittämisen edelläkävijä. Lisäksi siellä on harjoitettu varhaista teollisuustoimintaa. Pyhäniemen saha ja sen yhteydessä toiminut Pyhäniemen pyörätehdas olikin yksi Hollolan huomattavimmista teollisuuslaitoksista Venäjän vallan aikana. Tehdas tuotti mm. tammisia tykinpyöriä, joita myytiin sekä Venäjän että Englannin armeijoille. Pyörätehtaan perusti kartanon omistaja C.O. Collin vuonna 1900. Saha ja pyörätehdas työllistivät paljon väkeä lähiseudulta ja kauempaakin.

Yhteen aikaan oli työssä yli 200. Pitkin Uskilaa myöten asuivat. Oli myös työväen kasarmi.. Asikkalaa myöten olivat työssä. Renkien kanssa asuvat yhdessä ja omia mökkejä oli kanssa paljon.

Kirkolla oli 2 kauppa, mutta silloin niitä rupes tuleen Pyhäniemeenkin. Toinen tuli vähän aikaisemmin, toinen myöhemmin.

Entinen Pyhäniemen torppari Kalle Helminen muisteli 1946 pyörätehtaasta. Lainausta Hollolan historia III.



Kartanon rakennukset muodostavat arvokkaan kokonaisuuden. Kartanon päärakennuksen alaosan runko on 1820-luvulta. Nykyisen ulkoasunsa se sai 1907, jolloin rakennus peruskorjattiin arkkitehti A. W. Stenforsin suunnitelmien mukaan. Sivurakennus on rakennettu 1880-luvun lopussa arkkitehti A. Nordbergin suunnitelman mukaan. Rakennuksia ympäröi tuuhea puisto ja pihasta johtaa kaunis puukuja Hollolan kirkon suuntaan.

Vuonna 1848 perustettu Suomen toiseksi vanhin maaseudun säästöpankki toimi aikanaan kartanossa. 1930-luvulla kartanossa kuvattiin lukuisia Suomi-Filmin elokuvia, mm. Seitsemän veljestä, Siltalan pehtoori, Aatamin puvussa ja vähän Eevankin, Kaivo-puiston kaunis Regina sekä Munkkiniemen kreivi. Nykyään kartanossa pidetään taide-näyttelyitä.

Pyhäniemi on saanut nimensä siitä, että siellä oli luostari ja mies joka myi syntejä anteeksi. Pyhäniemen kärjessä vastapäätä Hollolan kirkkoa olevalla Kotomäellä on vanhojen mukaan sijainnut pakanuuden aikainen uhrilehto – ja uhrikivi.

Hollola. PK 11. Uusitalo Aulis 1879. 1938.

22. Harjulan lava

Kuvaus ja arvot: Urheiluseura Hollolan Toverit omistaa Harjulan tanssilavan, jossa seura järjestää talkoovoimin tansseja, joilla kerätään varoja urheilutoimintaan. Harjulan Tanssilavaa vuokrataan myös muille tanssien, sekä erilaisten tilaisuuksien järjestäjille. Kyläläisiä käy melko paljon tansseissa lavalla ja lavalla on sosiaalista merkitystä yhteisölle.

23. Kioski

Kuvaus ja arvot: Kaupan ja kunnantuvan välissä on alkuperäisellään säilynyt kioski 1950-luvulta. Kesäkioski on Hollolan Kirkonseudun Maa- ja kotitalousnaisten aikaansaannos ja omistama jo yli 50 vuotta. Se perustettiin v. 1959 keskeiselle paikalle kirkonkylään. Kioskia voi syystä nimittää kuuluisaksi nähtävyydeksi Päijät-Hämeessä. Kesämatkailijat ovat tehneet kioskia tunnetuksi. Turistit alueelta ja muualtakin Suomesta käyvät kesäisin kioskillä ja se on matkailunähtävyys. Se on myös kylän väen kesäinen kohtaamispaikka ja joidenkin arvioiden mukaan myös tiedonvälityspaikka, jossa tiedetään mitä kylällä milloinkin on menossa. Kioskin hoitajana toimii Hannele Nieminen.

Kehittämisehdotuksia: Toimintaa lisäisi tuottajatori kesä- ja syysajaksi. Kioskista on olemassa alkuperäiset piirustukset. Kioski olisi mahdollista ennallistaa alkuperäisen mallin mukaiseksi.

24. Lukkarintie

Kuvaus ja arvot: Lukkarintie on kirkolta luoteeseen päin lähtevä viehättävä tie, jonka varrella on vanhoja asuintaloja ulkorakennuksineen. Alueella on vanhoja hienoja lehtipuita sekä Asta Pulkkisen ateljee 150-vuotta vanhan kanttorilan pihapiirissä.

Kehittämisehdotuksia: Tienvarrella olevat vesakot ja liiaksi levinneet pensasalueet tulee harventaa tai raivata. Uuden rakennuskannan tulisi sopia vanhaan.

HOLLOLAN KIRKONSEUDUN MUINAISJÄÄNNÖSREITTI JA NELJÄN KUKKULAN KIERROS



KOhteet:

1. VANHA-PAPPILA
asuinpaikka
2. KAPATUOSIA
linnavuori
3. LEIRIKESKUS
rautakautinen kuppikivi
4. PARINPELLONLAHTI
kivikautinen asuinpaikka
5. HOLLOLAN KIRKKO
keskiaikainen kirkko



4 KUKKULAA

5 TARINOIDEN HYÖDYNTÄMINEN KYLÄN TOIMINNASSA

Hollola on kehittänyt voimakkaasti kylämatkailua, joka perustuu vetovoimaisten tapahtumien järjestämiseen. Sen rinnalle voisi kehittää yksittäisille matkailijoille ja ryhmille sopivia palveluja. Yksittäisten matkailijoiden palvelujen tulee olla helppoja löytää, kuten kiinnostavia reitistöjä ja yrittäjien tarjoamia palveluja. Ryhmille voidaan kehittää valmiita tuotteita.

Reitistöt ja virkistyskäyttö

Hollolan kirkonseudulla on valmiita reittejä. Hollolan kirkonkylän kulttuuriluontopollulla pääsee tutustumaan Kapatuosian linnavuorelle ja sen näkötorniin. Alueen kartta on kioskin viereisellä ilmoitustaululla. Hollolan kulttuuritie on matkailureitti, jonka varrella kulkee pyörätie pitkiä osuuksia. Kulttuuritien reitti ja kohteet löytyvät Hollolan kunnan internetsivuilta.

Kutajärvellä on loistavat mahdollisuudet lintujen tarkkailuun. Kutajärvi on maakunnan ainoa retkikohde, joka on varustettu opetuskatoksella. Katokseen mahtuu koulu luokka tai retkiryhmä oppitunnin ajaksi. Laajan kaislikkoniityn reunassa on tilava lintujentarkkailulava, jossa voi käyttää useita kaukoputkia yhtä aikaa. Lähempänä järven rantaa sijaitsee lintutorni, josta avautuu kaunis vesistönäkymä Tiirismaan suuntaan. Kutajärvellä sekä Vesijärvellä on hyvät kalastusmahdollisuudet.

Kohteet ovat helposti saavutettavissa auton lisäksi pyörällä ja linja-autolla.

A Neljän kukkulan kierros

Hollolan kirkonseutu on hyvin kumpareista maastoa. Keskeisintä aluetta kehystävät neljä kukkulaa, joilta puustoa raivaamalla saisi aukeamaan upeat näköalat kirkolle sekä Vesijärvelle. Kapatuosialla on jo kulkureitit ja opastus. Kotomäelle pääsee kulkemaan myös autolla. Sinne kannattaa merkitä näköalapaikka opasteella. Myllymäelle ja Aittomäelle kannattaa merkitä opaste, mistä kohtaa lähtee polku mäen huipulle. Myllymäki on hyvin jyrkkä ja sinne kiipeämisen avustamiseksi kannattaa asentaa köysi.

B Muinaisjäännösten jäljillä

Hollolan kirkonseudulla on kävelymatkan päässä toisistaan suuri määrä erityyppisiä muinaisjäännöksiä. Osa muinaisjäännöksistä on helposti saavutettavissa. Hankkeen aikana järjestettiin Hollolan kirkonseudulla kyläkävely muinaisjäännöksille. Kyläkävelyn kohteet 3 ja 4 ovat seurakunnan leirikeskusten alueella, joten sinne ei pääse kulkemaan ilman lupaa. Reittiä kannattaisi laajentaa käsittämään kaikki Kirkonselän ympärillä olevat muinaisjäännökset, jotka on merkitty viereisen sivun karttaan.



QR-koodista pääsee hankkeen nettisivuille, jossa materiaali on esillä vuoden 2014 ajan. Kylällä kannattaa miettiä, missä kohteissa QR-koodeja voisi hyödyntää.



C Voimapolku – hyvinvointia vierailijoille

Voimapolku on luontoon rakennettu reitti, jonka varrella on elpymistä edistäviä harjoitteita. Polun pääpaino on luonnon aistimisessa ja rauhoittumisessa perinteisen liikumisen sijaan.

Reitin varrelle ei sijoitella opastauluja luonnosta vaan harjoitusohjeita ihmisten hyvinvoinnista. Voimapolut sopivat joko ohjatuiksi reiteiksi hyvinvointiyrittäjille tai yksin kuljettavaksi poluksi matkailijoille. Voimapolut ja muut elvyttävät ja voimistavat hyvinvointituotteet ovat varmasti haluttuja palveluja kiireisen elämän keskellä. Hyvinvointipalvelut sopivat kaiken ikäisille. Harjoitusten tulee perustua tutkimustietoon luonnon elvyttävistä vaikutuksista ja elpymisen vaihteellisuudesta. Voimapoluista saadun palautteen mukaan polkujen toivotaan sijaitsevan metsäisessä ympäristössä kauempana asutuksesta. Voimapolun harjoitukset voivat sisältää muun muassa seuraavia asioita kuten luonnosta ja maisemasta lumoutuminen ja aistien avulla ympäristöön tutustuminen. Polun varrella voidaan havainnoida luontoa tunnustelemalla, kuuntelemalla, katselemalla, maistamalla ja haistelemalla. Voidaan kuunnella esimerkiksi metsän ääniä tai hiljaisuutta ja keskittyä kuulemiseen. Samalla voidaan etsiä rauhallisia mielipaikkoja. Tällaisten rauhallisten ja elvyttävien reittien varrella tulisi olla myös nuotiopaikkoja.

D Mobiiliopastus

Reitistöjä ja yksittäiskohteita varten yksi mahdollisuus on laatia mobiiliopastus. Silloin ei välttämättä tarvita niin suurta määrää huollettavia opastauluja. Kohteiden viereen pystytetään koodi ja puhelimen avulla voi joko katsoa opastuksen internetsivulta tai mahdollisesti kuunnella paikkaan liittyvän tarinan. QR-koodit ovat ilmaisia; ne vaativat vain internetsivuston tekemisen ja ylläpidon. Tämän tyyppiseen opastuksen suunnitteluun ja tekemiseen on saatavissa mahdollisesti Leader-rahoitusta toimintaryhmiltä.

Kylän tapahtumat

Hollolan kirkonseudulla on paljon tapahtumia, joista osa jo perinteiksi muodostuneita. Esimerkkinä muutamia:

- Keskiäikatahtuma

Hollolan keskiäikaseuran järjestämä kolmipäiväinen keskiäikatahtuma on joka toinen vuosi. Vuosittaisen teeman ympärille rakennetaan monipuolinen tapahtuma markkinoineen, konserteineen, näytelmineen ja mitä erilaisimmilla hulinoilla höystettynä. Vuosi 2014 on Hollolan keskiäikatahtuman juhluvuosi. Silloin vanhan kirkon läheisyyteen nousee järjestyksessään kymmenes tapahtuma. Siinä nähdään ja koetaan suuren suosion saanut leiri, jossa eletään ja asutaan tapahtuman ajan. Keskiäikatahtumassa on ääniä, tuoksuja, makuja ja tunnelmia keskiajalta, käsityöläisiä, näyttelijöitä, kauppiaita ja ruokaa, mukaan lukien lauantai-illan pidot.

- Sadonkorjuu- ja perinnepäivä elokuussa

Tapahtuma järjestetään Talomuseoalueella ja kioskin ympäristössä yhteistyössä Hollolan kotiseutuyhdistys ja Hollolan kirkonseudun kylät -yhdistys. Perinnepäivässä esitellään vanhoja työtapoja ja myynnissä on sadonkorjuutuotteita.

Kehittämissuhteita: Museoalueella on mahdollista järjestää lapsille ja lapsiperheille suunnattu tapahtuma, jossa tuodaan esille kotieläimiä, vanhoja työtapoja, leikkejä ja perinneruokia. Tapahtumien kautta kerrotaan lapsille havainnollisesti entisajan elämästä. Sadonkorjuu- ja perinnepäivän yhteydessä voidaan järjestää perinneruokakurssi vuosittain vaihtuvilla aiheilla. Kurssin yhteydessä valmistuvat ruoat tarjotaan yleisölle maksua vastaan.



- Marian joulutori

Vanhanajan joulutunnelmaa Hollolan kirkolla, kioskin ja Vanhan Kunnantuvan ympäristössä sekä vanhan kanttorilan pihapiirissä Lukkarintiellä. Järjestäjänä kyläaktivit.

- Joulukuusen pystytys

Kyläyhdistyksen toimesta pystytetään joulukuun alussa, ensimmäiseen adventtiin mennessä kirkonkylään kunnantuvan eteen valaistu joulukuusi luomaan kaikille jouluista tunnelmaa.

Kehittämisehdotuksia: Kuusen pystytyksen yhteydessä voitaisiin järjestää yhteinen joululaulutuokio sekä mehu ja piparitarjoilu. Kuusen pystytyksestä informoidaan kyläläisiä etukäteen.

- Kynttilöiden sytytys jouluaattona kirkonkylän teiden varsille

Kyläläisiä kutsutaan osallistumaan perinteisten ulkotulien sytyttämiseen kirkonkylän ympäristössä jouluaattona.

Koska kyläyhdistyksen resurssit ovat rajalliset ja uutena laajempaan, useamman kylän käsittävänä yhdistyksenä se hakeekin vielä toiminnalleen tavoitteita muualta kuin tapahtumien järjestämisestä. Vanhan kunnantuvan keskeinen sijainti ja sen komeat sisätilat sopivat monen tapahtuman järjestämiseen yhteistyössä yhdistysten voimin. Paikallisen ruokakulttuurin esille nosto tapahtumissa lisäksi alueen identiteettiä. Kunnantuvan läheisyydessä olevan maa- ja kotitalousnaisten kioskin ympärille on esitetty lisää toimintaa kesäajaksi, mm. leikkipuistoa lapsille. Yhdistysten taloudellisten resurssien riittävyys kioskin kunnostamiseen ja toiminnan kehittämiseen ovat kuitenkin nykyisin rajalliset.

Kehittämisehdotuksia: Tulevaisuudessa kyläbongaustyyppinen tapahtuma avoimene pihoinen ja yrityksineen on varmasti yleisöä kiinnostava, koska hyviä kohteita on alueella paljon. Kyläbongauksessa yritykset ja yksityiset avaavat ovensa vierailijoille ja lisäksi voidaan järjestää opastettuja reittejä maisemaan, historiaan, tarinoihin ja nähtävyyksiin liittyen. Kyläbongauspäivänä on myynnissä halutun hintainen kartta, johon on merkitty avoimena olevat tutustumiskohteet sekä opastettujen reittien aikataulut.

Kylämatkailu

Kylämatkailulla tarkoitetaan kylän, kylän matkailuyritysten ja kylän matkailua tukevien yhdistysten yhteistä ponnistusta matkailun kehittämiseksi: kylän omat vahvuudet kootaan yhteen. Kylämatkailun tavoitteena on matkailun muuttaminen maaseudun kylissä kohti tuottoisaa liiketoimintaa, kylien elävöittäminen ja hyvinvoinnin lisääminen.

Kylämatkailun kehittämisen tavoitteen taustalla on ajatus matkailun tarjoamista mahdollisuuksista lisäansioihin ja sivuelinkeinoon muillekin kuin matkailualan yrittäjille. Kyläläiset, maisema, ympäristö, perinne, historia ja ilmapiiri ovat osa myytävää matkailutuotetta. Kehittämisessä yhdistyy elementtejä sekä matkailun että maaseudun kehittämisestä.

Lomalaidun ry

Lahden ja lähiseudun kuntien matkailuorganisaatiot järjestävät päiväretkiä, joissa tutustutaan niin kirkonseudun alueen nähtävyyksiin kuin koko Hollolan kulttuuriin.

Hollolan kirkonkylän seutu on hyvin rikas ja monipuolinen kohde kylämatkailun kannalta. Siellä on jo pitkään tehty hyvää työtä kohteiden kartoittamiseksi ja merkitsemiseksi. Hollolan kotiseutuyhdistys ja perinteitä vaalivat yrittäjät ovat olleet aktiivisia kehittämistyössä. Kyläseutuun on yksittäisenkin matkailijan helppo tutustua koska monet

Oodi kioskille

*Vaikka minä näkisin sata kurkiauraa, mutta kioski ei olisi auki,
niin minulta puuttuisi kevään tuntu ja olisin vain hytisevä bongari.*

*Vaikka minulla olisi sään profetoimisen lahja, mutta kioski olisi
autio ja eloton, en voisi kesän tuloa lupailla.*

*Vaikka jakaisin ilmapalloja vapun viettäjiille, mutta kioskilta ei saisi
kahvia, niin mikä kevät se sellainen olisi.*

Kioski on tärkeä, kioski on kevään merkki.

Kioski ei olemuksellaan kersku, ei pöyhkeile, ei erottele

kävijöitä eikä muista kärsimäänsä pahaa,

ei iloitse vastoinkäymisistä vaan iloitsee yhdessä kylälaisten kanssa.

Ilmat se kestää, kaiken se uskaa, asiakkaita toivoo, kaikki se palvelee.

Toivottavasti kioski ei koskaan katoa.

Muuttolinnut lähtevät, kesä lakkaa, kahvittelu käy kylmäksi.

Kesämme on näet vajavaista ja sääolot vajavaiset.

Mutta kun kioski taas aukeaa niin talven vaivat katoaa.

Kun olin lapsi, minä nautin jäätelöstä kuin lapsi, minulla

oli lapsen mieli ja lapsen ajatukset.

kanssa kahvin ja palaan lapsuuteni kesiiin.

Niin pysyvät nämä kolme: kirkonkylä, kesä ja kioski.

Mutta suurin niistä on kioski.

(Sirkku Muhli Kyläposti 25.6.2013)

Nyt kun olen aikuinen, otan sen lapsuuteni jäätelön

kohteet ovat ainakin kesäaikana avoinna. Myös retkiryhmillä alueella on paljon nähtävää ja teemallisia retkiä onkin jo sinne järjestetty monen tahon toimesta. Esimerkkinä Kulttuurireittikartta kohdeselostuksineen, joka löytyy kunnan nettisivujen kautta. Kyläseudun pitkä ja monipuolinen historia kiehtoo matkailijaa ja kulttuurinälkäinen saa nähdä ja kokea paljon.

Etuna on myös se, että alueella on kahvi- ja ateriapalveluita tarjoavia yrityksiä.

Alueella on muiden muassa seuraavia yrityksiä:

- Ravitalli Esa Holopainen Ky, www.esaholopainen.com.
- Hollolan Uskilassa, jousiammunta- ja kädentaitokursseja, www.metsaukko.fi
- Multamäen talli, maastoratsastusta • Ratsastusjousiammunta, www.multamantalli.com
- Ateljee Asta Pulkkinen, Kanttorilan vanhassa miljöössä, taidetta, lahjoja, kahvila, www.astapulkinen.com
- Keisarin posliini, www.keisarinposliini.fi
- Pitopalvelu Olkihattu, www.olkihattu.fi
- Ravintola Kunnantupa, www.kunnantupa.fi
- Hollolan vanha kunnantupa, Hollolan kotiseutuyhdistyksen omistama. Tiloja vuokrataan kokouksiin ja yksityistilaisuuksiin. Kesällä tiloissa on ollut kesäkahvila.
- Kioski, kesäkioskin pitäjä Hannele Nieminen, Maa- ja kotitalousnaisten omistama yli 50 vuotta.

Hollola-brändi

Hollolan kirkonseudulla on jo tietynlainen brändi, se tunnetaan keskiajastaan. Paikan brändääminen tarkoittaa uusien merkityssisältöjen kehittämistä niin, että paikalle syntyy omanlainen ja muista erottuva sisältö. Brändi tarkoittaa tavaramerkin ympärille muodostunutta positiivista mainetta. Brändin arvo muodostuu nimen tai logon tunnettuudesta, asiakkaiden merkkiuskollisuudesta, brändin mukanaan tuomasta laadun tunteesta ja brändiin liitetyistä mielikuvista. Brändi voidaan nähdä eräänlaiseksi yhteenedoksi tuotteen tai palvelun sisällöstä tai identiteetistä. Median näkökulmasta brändi tuo tuotteelle lisäarvoa ja vahvistaa käyttäjänsä identiteettiä.

Hollolan kirkonseudulla imago perustuu tällä hetkellä seuraaville ominaisuuksille; keskiaikainen kirkonkylä ja keskiaikaseura, Vesijärvi ja Kutajärvi sekä Pyhäniemen kartanoympäristö. Erityisen tärkeää Hollolan kirkonseudulle on helppo saavutettavuus, luonto vesistöjen, mäkien ja linnuston kautta sekä valtakunnallisesti merkittävät kulttuurikohteet.

Paikan kokemuksellisia vahvuuksia ovat pitkä historia, jonka voi kokea esimerkiksi muinaisjäännöskävelyillä, kirkossa ja hautausmaakerroksella, sekä merkittävät luontoarvot joihin voi tutustua lintutornilla ja pitkospuilla. Hollolasta tekee ainutlaatuisen sen kulttuurihistoriallinen tausta joka nousee esiin valtakunnallisesti arvokkaan maisema-alueen ja valtakunnallisesti merkittävän kulttuuriympäristön statuksissa.

Hollolan kirkonseudun paikan tunnelmaa voidaan kehittää tuomalla selvemmin esiin sen viime vuosisadan historia. Maisema on kerroksellisempi kuin ensi silmäyksellä vaikuttaa. Näköalojen lisääminen niin tieltä kuin kukkuloilta toisi esiin Hollolan kirkonseudun arvot ja monipuolisuuden.



6 MITEN TÄSTÄ ETEENPÄIN?

Hankkeessa nousi esiin monenlaisia asioita, mitä ei pystytty nykymuotoisella kehittämishankkeella toteuttamaan. Kaikki investointeja vaativat ideat on tässä listattu rahoitusmahdollisuuden alle.

Leader-toimintaryhmien rahoittamat hankkeet

Leader-toimintaryhmä on rekisteröity yhdistys, joka kannustaa maaseudun asukkaita kehittämään omaa kotiseutuaan, lisäämään sen viihtyisyyttä sekä synnyttämään uusia työpaikkoja ja yrityksiä. Leader-toimintaryhmät rahoittavat yleishyödyllisiä ja elinkeinotoimintaa edistäviä hankkeita sekä yritystukia. Ryhmät myös neuvovat tuen hakijoita hakemusten valmistelussa ja hankkeiden toteuttamisessa. Kylän kannattaa hakea yksi investointihanke, jolla hankitaan tai teetetään kaikkein tarpeellisimmat investoinnit ja hankinnat.

Hollolassa sopivia Leader-hankkeiden kohteita olisivat:

- Maisemainvestoinnit: kyläympäristön rakenteet, penkit ja opasteet, maisemaraivausten tekeminen ja raivausjätteen poiskeräys
- Luontoinvestoinnit: pitkospuureitistön jatkaminen
- Näytelmällisen opastuksen käsikirjoitus ja testaus
- Kyläkirja
- Opastus: mobiiliopastuksen suunnittelu ja toteutus

Lisätietoa: Etpähä ry

Kalataloudellisten hankkeiden rahoitusmuodot

Kalataloutta edistäviin hankkeisiin voi saada kalatalouden edistämisvaroista tai kalataloudellista kunnostusmäärärahaa. Kunnostusmääräraha tulee kysymykseen lähinnä virtavesikunnostuksissa. Sen sijaan edistämismäärärahan kriteerit on väljemmin määritelty ja hankkeiden ainut edellytys on kalataloudellinen näkökulma. Tulevalle ohjelmakaudelle ollaan Sisä-Suomen alueelle hakemassa myös ns. Kala-Leader-ryhmää. Mikäli se toteutuu, voidaan sen kautta aktivoida kaikenlaisia elinkeinokalatalouteen liittyviä hankkeita.

Esimerkkejä eri rahoitusmuotoihin sopivista toimista:

- Leader: Kalastusmatkailun kehittäminen, laiturit ja muut rakenteet, kehittämishankkeet
- Kala-Leader: Kalastusmatkailun kehittäminen (yleensä muun elinkeinotoiminnan yhteydessä), ammattikalastuksen kehittäminen, kalanviljelyn ja -jalostuksen edistäminen
- kalatalouden edistämisvarat: veneluiskat ja muut kalastusta helpottavat rakenteet, kalataloudelliset selvitykset, koululais- ja nuorisohankkeet, muut kalavedenhoitoon ja kalakantojen parantamiseen tähtäävät toimenpiteet



- kunnostusmäärärahat: virtavesikunnostukset esim. taimenen lisääntymisaluiden kunnostus
- lisäksi kalastusalueet tukevat usein pienimuotoisia kalataloutta edistäviä hankkeita.

Lisätietoja kalataloudellisten hankkeiden rahoituksesta saat Hämeen kalatalouskeskuksesta tai ELY-keskuksen kalatalousryhmältä.

Vesistökuunnostukset

Ruoppaus- ja niittohankkeisiin on viime aikoina ollut hankalaa saada suuria rahoitusosuuksia julkisista rahoituslähteistä. Parhaiten rahoitusta on kuitenkin saatu kunnilta. Lisäksi rahoitusta voi tiedustella ELY-keskuksen ympäristövastuualueelta. Kunkin alueen vesistökuunnostuksista vastaavat virkamiehet löytyvät seuraavasta linkistä www.ymparisto.fi/fi-FI/Vesi_ja_meri/Vesistojen_kunnostus/Vesistokunnostuksen_yhdyshenkilot

Maatalouden ympäristötuki ja erityisympäristötuki

Vuonna 2015 muuttuu maatalouden ympäristötukijärjestelmä uuden ohjelmakauden myötä. Tässä vaiheessa rahoituksesta ei ole mitään vahvistettua tietoa. Tiedossa on vain se, että jatkossa tullaan tukemaan myös perinnebiotooppien ja luonnonlaidunten hoitoa, luonnon- ja maisemahoitoa sekä kosteikkojen rakentamista ja hoitoa. Erityisen tärkeää on hoitaa kylien maakunnallisesti arvokkaita perinnebiotooppeja.

Maatalouden ympäristötuen erityistuki on tarkoitettu maanviljelijälle tai rekisteröityneelle yhdistykselle perinnebiotoopin, arvokkaan viljelymaiseman tai luonnon monimuotoisuutta ilmentävän kohteen vaalimiseen ja hoitoon. ELY-keskukset myöntävät myös ei-tuotannollisten investointien tukea arvokkaiden perinnebiotooppien alkuvaukseen ja aitaamiseen ja kosteikkojen rakentamiseen. Tukea voivat hakea sekä viljelijät että rekisteröityneet yhdistykset.

Lisätietoja: Hämeen ELY-keskus ja ProAgria Etelä-Suomi/MKN maisemapalvelut

Museoviraston rakennusten entistämisavustus ja tuki muinaisjäännösalueiden hoitoon

Tuen hakuaika päättyy yleensä 31. lokakuuta. Museovirasto jakaa vuosittain entistämisavustuksia valtakunnallisesti merkittävien, kulttuurihistoriallisesti arvokkaiden rakennusten restaurointiin ja konservointiin sekä tukea muinaisjäännösalueiden hoitoon. Avustuksia myönnetään ensisijaisesti rakennussuojelulla suojeltuihin kohteisiin tai kohteisiin, joiden kunnostus edellyttää antikvaarista asiantuntemusta. Lisäksi tukea myönnetään muinaismuistolain mukaisesti kiinteisiin muinaisjäännöksiin. Kohteille myönnettyt avustussummat vaihtelevat rakennuksen kulttuurihistoriallisen arvon ja restaurointitöiden laajuuden mukaan. Avustusta ei myönnetä takautuvasti ennen päätöspäivämäärää tehtyihin tai aloitettuihin töihin, sillä Museovirasto haluaa valvoa töitä ja tarkistaa korjaus- sekä hoitosuunnitelmat, niihin liittyvät työtavat ja materiaalit. Hakija sitoutuu jo hakiessaan noudattamaan Museoviraston ohjeita.

Lisätietoja: Museovirasto



Laidunpankki

Laidunpankki on työkalu, jonka avulla voi hankkia lisälaidunta eläimilleen tai löytää eläimiä maisemanhoitajiksi laitumille. Tavoitteena on lisätä sopimuksellista yhteistyötä, joka hyödyttää molempia osapuolia. Luonnonlaitumet tarjoavat edullista rehua, ja laidunnus on samalla erinomaista ympäristön hoitoa. Maisemat avartuvat ja luonnon monimuotoisuus lisääntyy. Laidunpaikkiin voi ilmoittaa alueet, jotka kaipaavat laiduntajia.

Lisätietoa: ProAgria Etelä-Suomi/ MKN maisemapalvelut, www.laidunpankki.fi



Hämeen ELY-keskuksen avustukset rakennusperinnön hoitoon

Hämeen ELY-keskuksen avustukset rakennusperinnön hoitoon muodostavat toisen tärkeän kulttuurihistoriallisesti merkittävien rakennusten korjausten tukimuodon. ELY-keskukset myöntävät rakennusperinnön hoitoavustuksia rakennusten omistajille sellaisiin korjauksiin, joilla säilytetään rakennuksen kulttuurihistoriallisia arvoja. Avustusta voidaan myös myöntää kunnalle sen suorittamiin rakennussuojelukorvauksiin, kohteen hankkimiseksi kunnalle, ellei suojelua muuten voida turvata, kohteiden ja niiden ympäristön kunnostamiseen sekä hoidon edellyttämiin selvityksiin ja kulttuuriympäristö-ohjelmiin. Hakuaika on vuosittain lokakuussa.

Lisätietoja: Hämeen ELY-keskuksen kulttuuriympäristövastaava

Suomen kotiseutuliiton seurantaloiden korvausavustukset

Seurojen ja työväenyhdistysten talot ovat kaikille avoimia kokoontumis-, harrastus- ja juhlatiloja. Suomessa on seurantaloja jäljellä noin 2500 kappaletta ja niistä monet ovat kulttuurihistoriallisesti arvokkaita. Seurantaloiden korjausavustus on ollut olemassa valtionavustuksena jo vuodesta 1978. Korjausavustuksella on tarkoitus säilyttää ja parantaa talojen kulttuurihistoriallista arvoa, kuntoa ja toimivuutta. Avustuksen hakuaika on vuosittain syyskuussa päättyen 30.9. Avustusta myönnetään korjausten suunnittelukustannuksiin, korjauskustannuksiin, talon toimivuutta parantavien laajennusten rakentamiseen, talon tyyliin soveltuvan kalustuksen ja sisustuksen kunnostamiseen tai hankkimiseen, kiinteän erityisvarustuksen parantamiseen tai hankintaan sekä ulkorakennusten tai pihapiirin kunnostamiseen. Avustusta myönnettäessä kiinnitetään erityistä huomiota rakennuksen kulttuurihistorialliseen arvoon sekä kokoontumistilojen tarpeellisuuteen alueen väestön sivistys-, harrastus- ja vapaa-ajan kansalaistoiminnan kannalta. Seurantaloiden korjausavustuksia voi saada: työväenyhdistys, nuorisoseura, maamiesseura, pienviljelijäin yhdistys ja osasto, raittiusyhdistys, marittayhdistys, VPK-yhdistys, kotiseutuyhdistys, maataloustuottajain yhdistys, manttaalissäätö, kyläyhdistys, puolueosasto tai urheiluseura, joka omistaa vapaaseen kansalaistoimintaan tarkoitettua seurantaloon.

Lisätietoja: Suomen kotiseutuliitto

Talkoot

Talkoot eli talkootyö on perinteinen suomalainen naapuriavun muoto, johon liittyy vahva yhteisöllisyyden tunne. Nykyinen talkooperinne on siirtynyt erilaisten yhdistysten ja seurojen perinteeksi. Talkootyöperinne on liian arvokas loppuakseen. Kylässä on monia erilaisia kohteita, joita voidaan hoitaa talkoilla. On tärkeää pitää yhdet maisemanhoitotalkoot vuodessa, jotta jaksaminen ja into eivät sammu liian monen kohteen hoitoon. Maisemanhoidossa voidaan ottaa joka vuosi yksi sopivan kokoinen kohde ja pitää koko kylän talkoot. Kaikki ne kohteet, joiden hoitoon on saatavilla jotain rahoitusta, kannattaa hoitaa rahoituksen turvin.

Sopivia talkoilla tehtäviä maisemanhoitotoimia:

- Vieraslajien poisto. Lisätietoa: ProAgria Etelä-Suomi/ MKN maisemapalvelut ja Hämeen ELY-keskus.
- Tienvarsimaiseman hoitorauvaukset. Talkoilla voidaan poistaa parin vuoden välein tien ja pellon väliin kasvavia pajukkoja. Samalla tehdään hienoa työtä maiseman avoimuuden eteen.



7 LOPPUSANAT

Lämpimät kiitokset kaikille Löytöretkiä Päijät-Hämeen kyliin hankkeen toteuttamiseen osallistuneille.

Hankkeessa mukana olleet kylät ovat sijainniltaan ja aktiivisuudeltaan erilaisia. Kuntakeskuksesta etäämmällä sijaitsevilla kylillä on selvästi havaittavissa vahvaa yhteistyötä ja innostusta toiminnan kehittämiseen. Kyläyhdistysten toiminta on toisissa jo vakiintunutta vuosien myötä ja osassa vasta alkanut. Odotukset kylissä hankkeen toiminnasta ovat olleet sen mukaan erilaisia.

Maisemanhoitosuunnitelmia ja kulttuurikartoituksia tehdessä on kylien imago tullut esiin aivan eri tavalla. Kylissä on paljon päällekkäisiä arvoja. Kalkkisissa kylän suurin vetovoima ja imago ovat vesistöissä ja niiden erittäin monipuolisessa historiassa, kylän aktiivisessa elämäntavassa, vahvassa historiassa ja kulttuurissa, runsaissa tapahtumissa, arvokkaassa luonnossa ja kauniissa kulttuurimaisemassa. Vuorenkylän imago syntyy syrjäisyydestä ja erämaailmeestä. Kylän erämaajärvet, karuus ja suuret ”vuoret” metsineen tekevät Vuorenkylän ja Haran kulttuurimaisemasta pienen helmen metsän keskelle. Hieman syrjässä oleva sijainti on tehnyt vuorenkyläläisistä aktiivisia toimijoita. Vuorenkylässä henkivä rauhallisuus ja luonnon läheisyys kaikkine mahdollisuuksineen on voimavara, jota kannattaa hyödyntää.

Kellosalmen, Seitniemen ja Virmailan arvot ja imago pohjautuvat pitkälti Päijänteeseen. Virmaila on järven suurin saari ja vettä on ympärillä silmin kantamattomiin. Lisäksi kaikilta näköalapaikoilta on hienot vesistönäkymät. Kellosalmella on ollut aktiivista kylätoimintaa kymmeniä vuosia, mutta se oli välillä hiipumassa ja nousi nyt hankkeen myötä uuteen nousuun. Hämeenkoski on syntynyt Teurojoen varteen ja kylän läpi kulkee Ylinen Viipurintie. Paikka on valikoitunut hyvien kulkuyhteyksien ja myllypaikan mukaan. Virkeä taajama on keskellä hämäläistä historiaa, mihin erityisesti kuuluvat teollisuus, kirkot ja kartanot. Hämeenkoskella kunnan aktiivinen osallistuminen ja panostus alueen kehittämiseen hankkeen toiminnan aikana ansaitsee erityiskiitoksen.

Hollolan kirkonseudun pitkä historia tarinoineen ja muinaisjäännöksineen on merkittävä, mutta myös 1900-luvun historia antaa alueella oman kiinnostavan leimansa. Mitä lähempänä kylä on taajamamaista olemusta, sitä vähemmän kylissä on enää uskallusta tai aikaa yhteiseen toimintaan. Myös väestörakenteen muutos vaikuttaa toimintaan osallistumiseen. Vanhempi, aiemmin aktiivisesti toiminut ikäluokka muuttaa pois alueelta parempien palveluiden ja liikenneyhteyksien lähelle. Alueelle viime vuosina muuttaneesta ja kotinsa rakentaneesta väestöstä useat käyvät töissä muualla, jolloin aikaa eikä innostusta enää riitä kyläyhdistyksen toimintaan.

Tämä suunnitelma on osa viiden julkaisun sarjaa.

- Hollolan kirkonseutu ja Pyhäniemi – neljän kukkulan kainalossa
- Hämeenkoski – kosken ja harjun huomassa
- Kalkkinen – kylä Kymen rannalla
- Kellosalmi, Seitniemi ja Virmaila – kylät Päijänteen sylissä
- Vuorenkylä – erämaan suojassa

LÄHTEET

- Aarrevaara, E, Uronen, C. & Vuorinen, T. Päijät-Hämeen maisemaselvitys. Lahden ammattikorkeakoulun julkaisu. Lahti, 2007.
- Aarteita ja pyhimyksiä. Hollolan kotiseutuyhdistys ry. Lahti, 2000.
- Alvik, R.; Ihalainen, A.; Tanskalainen, T. 2002. Aikamatka esihistoriaan. Lahden kaupunginmuseumo, arkeologian yksikkö. Lahti.
- Harju, E-S ja Lappalainen J. (Toim.) 2010. Kuninkaan tiekartasto Suomesta 1790. Suomalaisen kirjallisuuden seura.
- Harju. E-S. 2012. Kuninkaan kartasto Etelä-Suomesta 1776- 1805. Suomalaisen kirjallisuuden seura.
- Heikkinen, A. 1975. Hollolan historia. Lahti.
- Hyvin tiet, nin elestäs löylät. Hollolan kotiseutukirja XI. Hollolan Kotiseutuyhdistys r.y, Lahti 1997.
- Jokahiin on oman onnens seppä. Hollolan kotiseutukirja XXII. Hollolan Kotiseutuyhdistys r.y, Lahti 2008.
- Karivalo, T. 1979. Parinpellon tarinoita. Lahden museo- ja taidelautakunta, PÄIJÄT-HÄME III.
- Kello kuus ja puntit tasa. Hollolan kotiseutukirja VI. Hollolan kotiseutuyhdistys r.y. Lahti, 1992.
- Kolmas tolen tekie. Hollolan kotiseutukirja III. Hollolan kotiseutuyhdistys r.y. Lahti, 1989.
- Konstit ne on kum pelaa. Hollolan kotiseutukirja X. Hollolan kotiseutuyhdistys r.y. Lahti, 1996.
- Kyl maalima tassii. Hollolan kotiseutukirja V. Hollolan kotiseutuyhdistys r.y. Lahti, 1991.
- Komulainen, M. (Toim.) 2013. Maiseman tarina. Opas maisemapalveluiden luomiseen. Maa- ja kotitalousnaisten keskus.
- Komulainen, M. 2012. Metsä maisemassa - suunnittelu ja hoito. Metsäkustannus.
- Lammi, E. Kutajärven alueen hoito- ja käyttösuunnitelma v. 2009-2018. Ympäristösuunnittelu Enviro Oy, 8.8.2009.
- Markkanen, E. (Toim.) 1968. Hartolan kirja. Jyväskylän yliopisto kotiseutusarja. Hartolan kunta, seurakunta.
- Päijät-Hämeen kiinteät muinaisjäänökset. Päijät-Hämeen liitto, A169. 2008.
- Salpausselkä ja jääkaudet. Lahden kaupunginmuseumo. Geologian tutkimuskeskus. Lahti, 1994.
- Suur-Hollolan kirja. Kotiseutulukemisto. Suur-Hollolan Kotiseutuliitto. Lahti, 1963.
- Vesijärven kalastusalue, käyttö- ja hoitosuunnitelma 2007-2017. Päijät-Hämeen Kalatalouskeskus ry. 2007.
- Wager, H. 2006. Päijät-Hämeen rakennettu kulttuuriympäristö. Päijät-Hämeen liitto, A159.

Karttamateriaali:

- Maanmittauslaitoksen peruskarttarasteri 2012 aineistoa (www.maanmittauslaitos.fi)
- Museoviraston paikkatietoaineistoa 11/2012 (www.nba.fi)
- SYKE paikkatietoaineisto 2013 (www.d3.ymparisto.fi/d3/paikkatieto)
- Kansalliskirjaston karttakokoelmat

Internet-lähteet

- www.lomalaidun.fi/kylamatkailu (Kylämatkailu) (luettu 1.11.2013)
- Kansallisarkiston digitaaliarkisto digi.narc.fi/digi/ (historialliset kartat) (luettu 30.10.2013)
- kaupunginkirjasto.lahti.fi/vellamo/kirjailijat/Karivalo.htm (Toini Karivalo) (Luettu 03.12.2013)
- Vaihtoehtoja pellon käyttöön –esite. www.maaseutu.fi/fi/index/viestinta/esitteet.html (luettu 20.10.2013)
- www.vanhakartta.fi (historialliset kartat) (luettu 30.10.2013)
- palvelut.virtuaaliyliopisto.fi/maakirjakartat (historialliset kartat) (luettu 25.10.2012)

SKS kansanrunousarkisto:

- Hollola. Oskari Nousiainen 300. 1941.
- Hollola. Oskari Nousiainen 302. 1941.
- Hollola, Paimila. Ali-Heikkilä, A. KRK 57:26
- Hollola. Terttu Tupala 24. 1947.
- Hollola. KT 47. Jokela, Hilma 27. 1938.
- Hollola. Oskari Nousiainen 301. 1941.
- Hollola. Oskari Nousiainen 312. 1941.
- Hollola. PK 11. Uusitalo Aulis 1869. 1938.
- Hollola, Paimila. Ali-Heikkilä, A. KRK 57:27
- Hollola. Oskari Nousiainen 300. 1941.
- Hollola. Terttu Tupala 213. 1947.
- Hollola. PK 10. Jokela, Hilma 1852. 1838.
- Hollola. Terttu Tupala 108. 1947.
- Hollola, Paimila. Ali-Heikkilä, A. KRK 57:25
- Hollola. J. Vaahtoluoto 58. 1938.
- Hollola. PK 11. Uusitalo Aulis 1879. 1938.

Pyhäniemen kartanoon johtava näyttävä puukujanne.

Löytöretkiä Päijät-Hämeen kyliin –hanke (2012-2013) kohdennettiin Päijät-Hämeen maakunnan kylien asukkaille, maaseudun yhteisöille, yhdistyksille ja yrityksille sekä erityisesti hankkeessa mukana oleville viidelle kylälle. Hollolasta mukana olivat Hollolan kirkonseutu ja Pyhäniemi, Hämeenkoskelta Hämeenkosken kirkonkylä, Asikkalasta Kalkkinen, Padasjoelta Kellosalmi - Seitniemi - Virmaila sekä Hartolasta Vuorenkylä.

Hankkeen aikana luotiin päijäthämäläisiin kyliin edellytyksiä kylämatkailulle hyödyntämällä perinteitä ja paikalliskulttuuria sekä tekemällä maisemasta ja luonnosta monipuolinen vetovoimatekijä. Kylämatkailun edellytyksiä lisättiin muun muassa suunnittelemalla kyliin kylä- ja kulttuuri- tai maisemapolkuja, kalastusmatkailutuotteita ja kylätapahtumia.

Tavoitteena on ollut lisätä asumisviihtyisyyttä, säilyttää ja hoitaa kulttuurimaisemaa sekä edistää luonnon monimuotoisuutta.

ISBN 978-952-7050-06-4 (rengaskirja)

ISBN 978-952-7050-07-1 (pdf)

