

# Maaseudun energia- ja biokaasuinvestoinnit EU:n maatalouspolitiikan rahoituskaudella 2023-2027

Ajankohtaista biokaasutuotannon lupa- ja tukiasioista – webinaari 9.6.2023

Biokaasuinvestointien tukimahdollisuudet

Kari Palvaila, Hämeen ELY-keskus

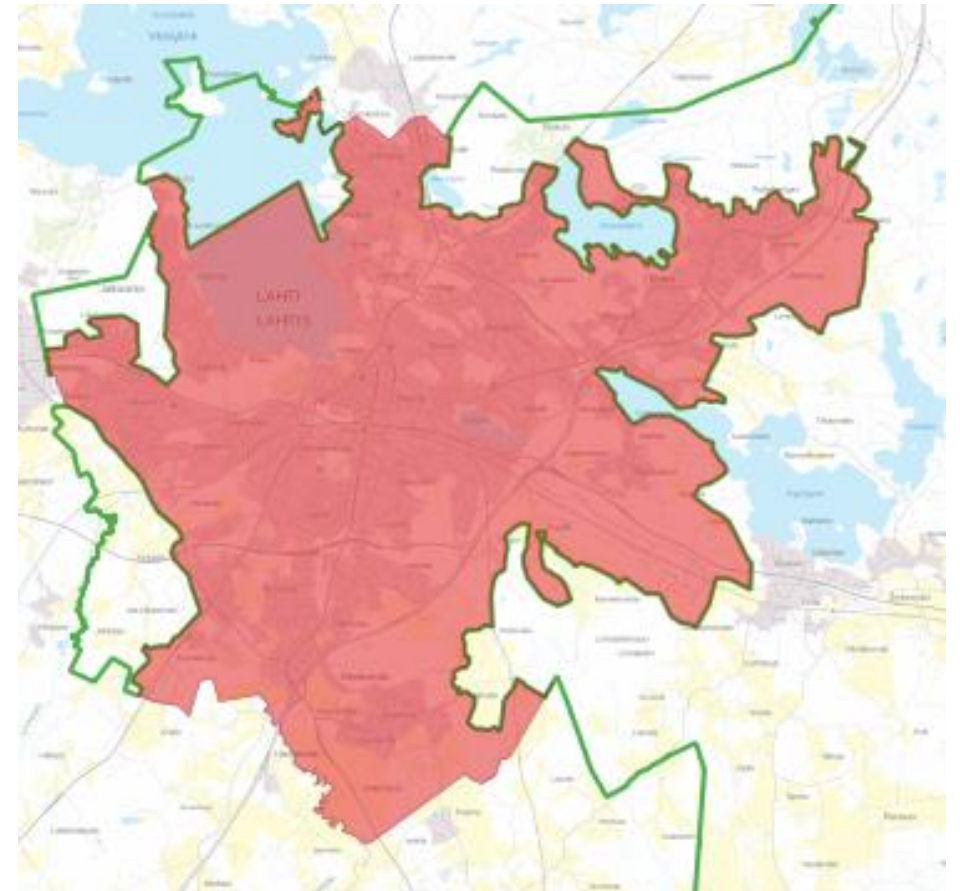
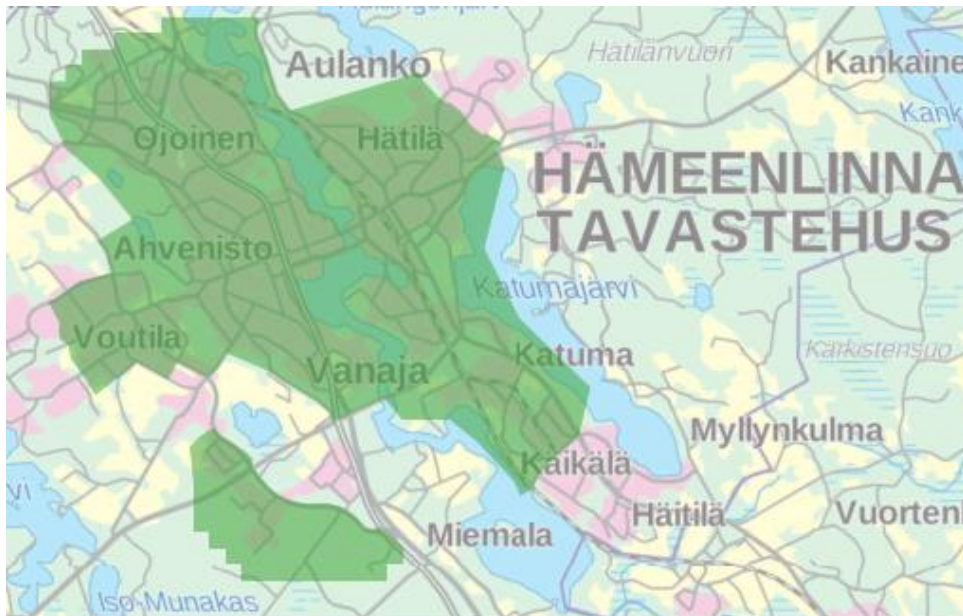
# Esityksen sisältö

- Yleistä
- Panos-Tuotos -suhde
- Taloudellinen toiminta
- Biokaasulaskuri
- Investoinnin toteutettavuustutkimus
- Investointituki
- Maaseudun yritystuen hakeminen
- Tuettavan hankkeen merkittävyyden arviointi
- Julkisen rahoituksen vaikutus hankkeen toteuttamiseen
- Yritystoiminnan tukemisen yleiset edellytykset
- MMM:n vahvistamat yritystukien valintajaksot
- Maaseudun yritystukien valintaperusteet (ELY)



# Maaseudun yritystukirahoituksen ulkopuolinen alue

- Ohjelman ulkopuolelle on rajattu suurempien kaupunkien keskusta-alueet
- Valintaperusteiden kautta yli 30 000 asukkaan kaupunkien sisemmät kaupunkialueet on rajattu maaseudun yritystukien ulkopuolelle; (Riihimäki, Forssa ja Heinola)
- Lahden ja Hämeenlinnan keskusta-alueet
- [Maaseutuluokituksen mukainen tukialuekartta](#)



# Tuettavat yrityskoot



**Mikro- ja pienet yritykset**

- Investointituki
- Investoinnin toteutettavuusselvitys
- Kehittämistuki



**Maataloustuotteiden jalostus ja kaupan pitäminen (pk-yritykset)**

- Investointituki
- Investoinnin toteutettavuusselvitys
- Kehittämistuki (palvelutuottaja hallinnoi)



**Maatilakytöntäinen yritystoiminta**

- Investointituki
- Investoinnin toteutettavuusselvitys
- Käynnistystuki
- Kehittämistuki

**KYNNYSARVOT (2 artikla)**

Yritysluokka	Henkilöstö- määrä: vuosityöyksikkö	Vuotuinen liikevaihto	Tilikauden taseen loppusumma
Keskisuuri	< 250	≤ 50 milj. euroa	≤ 43 milj. euroa
Pieni	< 50	≤ 10 milj. euroa	≤ 10 milj. euroa
Mikroyritys	< 10	≤ 2 milj. euroa	≤ 2 milj. euroa

EU:n käyttöopas pk-yritysten määritelmästä, Ref. Ares(2016)956541 - 24/02/2016

[Pk-yrityksen määritelmä](https://publications.europa.eu): Pk-yrityksen määritelmä (publications.europa.eu)

# Biokaasuprosessin raaka-aineet

- Maatilojen raaka-aineet
  - Kotieläintuotannon sivuvirrat (lanta)
  - Peltobiomassat (energiakasvit, kasvintuotannon sivujakeet)
- Yhdyskuntien raaka-aineet
  - Puhdistamoliete
  - Saostuskaivoliete
  - Biojäte
- Teollisuuden raaka-aineet
  - Biohajoavat jätteet ja sivujakeet
- Metsät ja metsäteollisuus
  - Biohajoavat jätteet ja sivutuotteet tietyin rajoituksin



# Panos–tuotos-suhde

## Esimerkkejä eri raaka-aineiden metaanintuottopotentiaaleista

Materiaali	Metaanintuotto m <sup>3</sup> CH <sub>4</sub> / tonni orgaanista ainetta	Metaanintuotto m <sup>3</sup> CH <sub>4</sub> / tonni märkápaino
Teurasjäte	570	150
Biojäte	500-600	100-150
Kasvibiomassa	300-450	30-150
Puhdistamoliete	200-400	5-15
Naudanlanta	100-250	7-14
Sianlanta	300-400	17-22



©LUONNONVARAKESKUS

Johtava tutkija Saija Rasi

# Biokaasutuotannon kannattavuus



Biokaasutuotannon kannattavuus

Maaseutuverkoston koulutus  
ELY-keskusten rakennusasiantuntijoille 16.5.2023

**Seppo Mönkkönen, Savonia-amk**

*Kestävää kasvua ja työtä -ohjelma*



Seppo Mönkkönen



**SAVONIA**  
ammattikorkeakoulu

Pohjois-Savon liitto tukee  
maakunnan  
menestystä



Vipuvoimaa  
EU:lta  
2014-2020



Euroopan unioni  
Euroopan aluekehitysrahasto

- <https://www.luke.fi/fi/documents/farmgas-ps2-tulosseminaarin-esitykset>

# Biokaasua liikennepolttoaineeksi tilan käyttöön tai myyntiin

- Biokaasureaktori (+ pumppaamot ja sekoituslaitokset)
- Jatkuva prosessi, viipymä n. 30-40 pv
- Puhdistus ja jäähdytys sekä hiilidioksidin poisto => biometaani
- Lisäksi paineistus 250-300 bar ja varastointi
- Kaasun puhdistus ja paineistus kuluttavat paljon sähköä
- Mahdollisesti myös CHP-laitos, mutta riittääkö tuotantokapasiteetti molempiin?
- Paineistetun kaasun varastointi kaasukontteihin tai pullopattereihin (kallista!)
- Tankkausasema, jos on omaa käyttöä tai myyntiä suoraan tilalta
- Kaasua on mahdollista käyttää tilan dual-fuel moottoreiksi muutetuissa työkoneissa ja esim. viljankuivaamon kaasu-uunissa

Seppo Mönkkönen, Savonia-amk 16.5.2023

Vipuvoimaa  
EU:lta  
2014–2020





# Esimerkkinä nautatila, 800 lihanautaa, ei CHP-laitosta

## Syötteet

- Naudan lietelantaa 10 000 tn/v (ka. 9%)
- Säilörehua 1000 tn/v (tuorepaino, ka. 30 %)
- Naudan kuivikelanta 500 tn/v (ka. 30%)

## Energian tuotanto

- Biokaasun tuotanto: n. 380 000 m<sup>3</sup>/v => n. 2 300 000 kWh/v => puhdistuslaitos

Biometaania	2 300 000 kWh/v
Prosessin lämmitys kaasukattilalla	- 360 000 kWh/v
Ostettu sähkö prosessiin	- 270 000 kWh/v
Hävikit	- <u>100 000 kWh/v</u>
Prosessin nettoenergiantuotanto =	1 570 000 kWh/v (myyntiin 1 840 000 kWh/v)

+ liukoisen typen määrä lisääntyy n. 7800 kg/v

Seppo Mönkkönen, Savonia-amk 16.5.2023

Kestävää kasvua ja työtä -ohjelma

Vipuvoimaa  
EU:lta  
2014–2020



# Investoinnit ja rahoitus

## Investoinnit

Rakenteet (säiliöt, rakennukset, maatyöt)	295 000
Raakakaasutuotannon prosessitekniikka	167 000
Lämpökattila + boileri	67 000
Asennukset, suunnittelu ja käyttöönotto	131 000
Muut	22 000
Jalostus+paineistus sis. asennus	221 000
Tankkausasema sis. asennus	126 000
CHP-yksikkö	0
Kaasukontti	145 000
<b>Investoinnit yhteensä</b>	<b>1174000</b>
Käyttöpääoma aloitusvaihe	40000
<b>Rahoitustarve yht</b>	<b>1214000</b>
<b>Rahoitus</b>	
Investointituki 50%	587000
Laina 10 v, korko 6,5%	627000
<b>Rahoitus yhteensä</b>	<b>1214000</b>

Seppo Mönkkönen, Savonia-amk 16.5.2023

**HUOM! Laskelman tiedot suuntaa-antavia, tarkemmat tiedot laitostoimittajilta**

**Todellisten kustanusten sopiminen hyväksytyjen yksikkökustanusten raamiin?**

Kestävää kasvua ja työtä -ohjelma

Vipuvoimaa  
EU:lta  
2014–2020



# Kannattavuus

## Myyntituotot ja muut tuotot (ilman ALV)

	yksikkö	määrä	hinta €	
Paineistetun kaasun myynti	kg	132 985	1,35	179529
Liukoisen typen lisääntyminen	kg	7 804	2,00	15609
Lannan käsiteltävyyden parantuminen?				0

## LIIKEVAIHTO

195138

## Muuttuvat kustannukset

Säilörehu (tuore tn)	tn	1 000	25	25000
Prosessin käyttämä sähkö	kWh	270 000	0,16	43200
Raaka-aineen kuljetus/ lastaus	tn	1 500	2,5	3750
Ylläpito, korjaukset, huollot		19 118	1	19118
Työ	h	454	21	9534

## Yhteensä

100602

## MYYNTIKATE

94536

## Kiinteät kustannukset

Poistot (10 v)				58700
Korot (keskim korot)				20378
Vakuutukset				5146
Hallintokustannukset				2000

## Yhteensä

86224

## Tulos

8312

Seppo Mönkkönen, Savonia-amk 16.5.2023

Kestävää kasvua ja työtä -ohjelma

Vipuvoimaa  
EU:lta  
2014–2020



## Pohdintoja ja havaintoja biokaasusta, kevät 2023

- Energia- ja lannoitemarkkinat ovat tasaantumassa
- Laitosinvestoinneissa on suuri inflaatiopaine
- Laitosinvestoinnin kannattavuus on mietittävä pitkällä aikavälillä
- Suuret tilakohtaiset erot hyödyissä
- Luototetaanko laitoksia?
- Investointitukien ”karsinat”
- Toistaiseksi biokaasulaitokset ovat suurimpien tilojen teknologiaa
- Lietelannan siirto on kallista suhteessa sen energia-arvoon
- Lannoite- ja siirtohyödyissä on vielä paljon tutkittavaa
- Tukien, verojen ja muiden ohjauskeinojen vaihtuvuus
- Sekoitevelvoitteen kasvu luo markkinaa biometaanille

Seppo Mönkkönen, Savonia-amk 16.5.2023

Kestävää kasvua ja työtä -ohjelma

Vipuvoimaa  
EU:lta  
2014–2020



## Biokaasulaskuri

<https://maatalousinfo.luke.fi/fi/laskurit/biogas>

# MMM:n rahoitusmahdollisuudet biokaasun tuotantoon ja uusiutuvan energian tuotantoon CAP-kaudella 2023-2027

## Kaksi vaihtoehtoista rahoitusmuotoa (tuki enintään 50 %)

### Maaseudun yritystuet biokaasuinvestointeihin:

- Uusiutuvan energian ja biopolttoaineiden investoinnit mikro- ja pienyrityksille
  - Pieni alle 2 MW laitos  
tuki 20-50 %
- Investoinnin hyväksyttävien kustannusten enimmäismäärä voi olla enintään 2 M€

### Maatalouden rakennetukilain mukainen maatalon investointituki:

- Uusiutuvaan energiantuotantoon liittyviin investointeihin tukea voidaan myöntää, jos energialaitoksessa hyödynnetään uusiutuvaa energialähdettä ja energia käytetään vain maatalouden tuotantotoiminnassa
- Tuki enintään 1,5 M€/kolmen verovuoden aikana

# Maaseudun yritystuki mikro- ja pienyrityksille

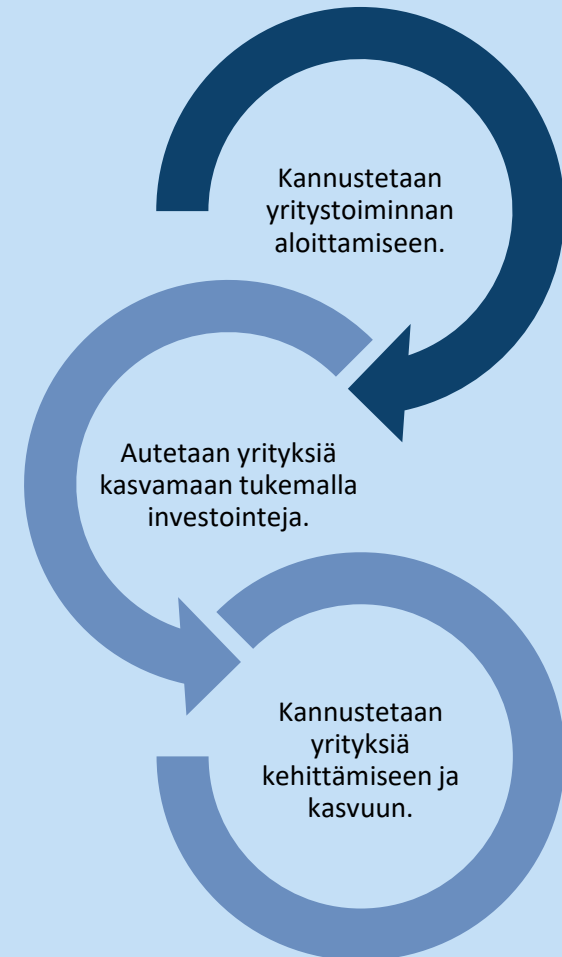
## Investoinnin toteutettavuustutkimus biokaasu-investointien selvityksiin

- Suunnitellaan **investoinnin** toiminnallisuutta, koneiden ja laitteiden hankintaa tai rakentamisen vaihtoehtoja
- Selvitetään **investoinnin** taloudellisia, teknisiä tai toiminnallisia edellytyksiä ja toteuttamisen vaihtoehtoja
- Tukikelpoisina kustannuksina voidaan hyväksyä yrityksen ulkopuolelta hankittavista kehittämis- ja asiantuntijapalveluista aiheutuvia kustannuksia
- Tuki 50 % 3000 - 50 000 euron kustannuksiin
- Haetaan ELY-keskuksesta
- Tuen myöntäminen ei edellytä investoinnin toteuttamista

# Maaseudun yritystuki

- Yritys maaseutualueella
  - Toimipaikka rajatulla toteutusalueella
  - Häme pl. Lahden ja Hämeenlinnan kaupunkialueet ja sisemmät muut yli 30 000 asukkaan kaupunkialueet
- Mikro- ja pienet yritykset
  - Maataloustuotteiden jalostuksessa myös keskisuuret yritykset
- Yritysmuodot
  - luonnollinen henkilö
  - avoin yhtiö, kommandiittiyhtiö
  - osakeyhtiö ja osuuskunta
- Maatilan yhteydessä harjoitettava yritystoiminta

AINA KESTÄVÄN KEHITYKSEN PERIAATTEITA NOUDATTAEN.





# ELY-keskuksen myöntämät maaseudun yritystuet

Mikro- pienet yritykset,  
Investointituki  
Kehittämistuki

Maataloustuotteiden jalostus  
ja kaupanpito (pk yritykset)

Investointituki  
(Kehittämistuki)

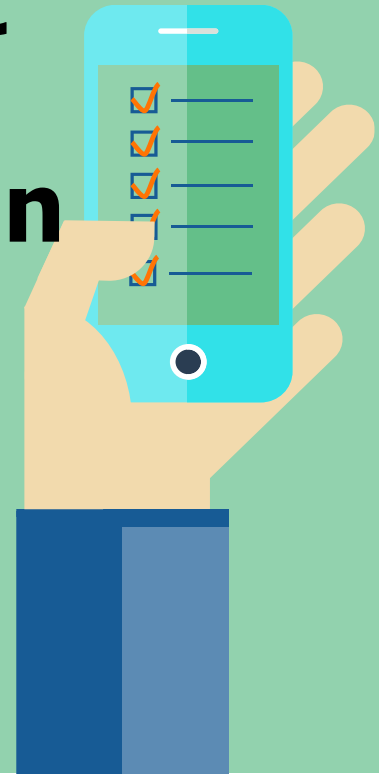
Maatilakytkentäinen yritystoiminta

Käynnistystuki  
Investointituki  
Kehittämistuki

- **Maaseutuyritysten kehittäminen**
  - Maa- ja metsätalouden ulkopuoliseen toimintaan
  - Ulkopuolisen asiantuntemuksen hankintaan
  - Aloittavalle tai toimivalle yritykselle
  - Myös investointien toteutettavuustutkimuksiin
- **Käynnistystuki, yritystoiminnan käynnistäminen maaseudulla**
  - Maatilalla harjoitettavaan maa- ja metsätalouden ulkopuoliseen yritystoimintaan
- **Maaseutuyritysten investointituki**
  - Aineelliset ja aineettomat investoinnit
  - Tukitasojen porrastus maaseututyypeittäin ja tukivyöhykkeittäin
    - Uusiutuvan energian ja biopolttoaineiden investoinnit
    - Maatalous- ja luonnontuotteiden jalostuksen ja kaupan pitäminen
    - Mikro- ja pienyritysten sekä maatilakytkentäisen yritystoiminnan investoinnit
    - Myös tukea investointien toteutettavuustutkimuksiin

# Maaseutualueiden yritystuet maatalouden alkutuotannon ulkopuoliseen yritystoimintaan

Yritysten investoinnit, käynnistys ja kehittäminen



# Maaseudun yritystuki biokaasuinvestointeihin

## Tukikelpoiset investointikohteet

- Uusiutuvan energian ja biopolttoaineiden investoinnit (s. 860-866)

## Toiminnan käynnistämisen ja kehittämisen tukeminen

- Käynnistämistuki - Yritystoiminnan käynnistäminen maaseudulla (s. 885-888)
- Yritysten kehitys - Maaseutuyritysten kehittäminen (s. 1006-1011)

[Suomen CAP-suunnitelma 2023-2027](#)



# Uusiutuvaa energiaa tuottavat yritykset

- Yritys tuottaa ja myy energiaa (lämpöä, sähköä) ja/tai biopolttoaineita (biokaasu, bioetanoli, biodiesel)
- Uudet enintään 2 MW:n laitokset
- Toimivien laitosten laajennukset
- **Investointituki**
  - ELY-keskus: 10 000 – 2 miljoonan euron kustannuksiin
  - Laajennukset 20 %, uudet CHP- laitokset 30 %, biokaasulaitokset 50 %
  - Elpymisvarojen kansallinen valtuus jaetaan uudella ohjelmakaudella?
- **Investoinnin toteutettavuustutkimus**
  - Investoinnin toteuttamisvaihtoehtojen selvittelyyn
  - ELY-keskus: 50 % 3 000 - 50 000 euron kustannuksiin
- **Kehittämistuki yritystoiminnan kehittämiseen**
  - ELY-keskus: 50 % 5 000 - 100 000 euron kustannuksiin



# Yleistä investointituesta

- Investointitukea voidaan myöntää sellaiseen yrityksen investointiin, jolla on olennaista merkitystä yrityksen perustamiselle, kasvulle tai kehitymiselle
- **Aineelliset investoinnit**
  - Rakennuksen hankinta
  - Rakennuksen rakentaminen, laajentaminen ja korjaaminen
  - Koneiden ja laitteiden sekä muun irtaimen käyttöomaisuuden hankkiminen (myös käytetyt koneet)
- **Aineettomat investoinnit**
  - tietokoneohjelmistojen, pilvipalveluiden ja vastaavien ratkaisujen hankkiminen
  - patenttien, tekijänoikeuksien ja tavaramerkkien hankkiminen sekä muiden immateriaalioikeuksien ja käyttöluoppien hankkiminen
- Osamaksukaupalla hankitut koneet joka rahoitetaan rahoitusyhtiön kautta, ei leasing-rahoitus
- Investointituen kohteena olevaa omaisuutta tulee käyttää ja se tulee sisällyttää yrityksen varoihin vähintään kolme vuotta tuen viimeisen erän maksupäätöksen päätöspäivästä lukien

# Uusi biokaasua myyvä laitos

- Tuki 50 % hyväksytyistä kustannuksista
- Pienet laitokset, maksimikoko 2 MW
- Laitos ei voi olla mukana jakeluverkoissa
  - Pysyvyysaika (3/5 vuotta) aikana ei voi hakeutua jakeluverkon piiriin
- Pienet yritykset maaseutualueella
  - alle 50 työntekijää ja liikevaihto tai tase alle 10 milj.€
- Maatilalle, mikäli suurin osa energiasta (biokaasusta) myydään maatilalla ulkopuolelle
- Raaka-aineen tulee täyttää kestävyyskriteerien vaatimukset
- Jakelu- ja siirtolaitteisto voi olla mukana, mutta ei erillisenä investointina
- Biokaasusta pääosa myyntiin, pieni osuus voi tulla omaan käyttöön



# Investointituen määrä

## ELY-investointituki

	Harvaan asuttu maaseutu	Ydinmaaseutu	Muu maaseutualue
<b>Uudet</b> biokaasulaitokset	50 %	50 %	50 %
<b>Uusi</b> uusiutuvan energian (lämpö, sähkö, liikennepolttoaineet) tuotantolaitos	30 %	30 %	30 %
Olemassa olevan laitoksen laajennus/parannus	20 %	20 %	20 %

# Maaseudun yritystuen määrä ja valtiontukiperusta

## ELY:n myöntämä investointituki uusiutuvan energian tuotantoon ja jakeluun

	Tukitaso	Valtiontukiperusta
<b>Uusi</b> biokaasulaitos	50 %	Yleinen ryhmäpoikkeusasetus 41 artikla
<b>Uusi</b> uusiutuvan energian (lämpö, sähkö, liikennepolttoaineet) tuotantolaitos	30 %	Yleinen ryhmäpoikkeusasetus 41 artikla
Olemassa olevan laitoksen laajennus/parannus	20 %	Yleinen ryhmäpoikkeusasetus 17 artikla



## EU:n yleisestä ryhmäpoikkeusasetuksesta johtuvia vaatimuksia ja määräyksiä biokaasuntuotantoa ajatellen ([GBER artikla 41](#))

Investointituki uusiutuvista energialähteistä tuotetun energian käytön edistämiseen

1. Uusiutuvista energialähteistä tuotetun energian käytön edistämiseen myönnettävä investointituki on perussopimuksen 107 artiklan 3 kohdassa tarkoitetulla tavalla sisämarkkinoille soveltuvaa, ja se vapautetaan perussopimuksen 108 artiklan 3 kohdan mukaisesta ilmoitusvaatimuksesta edellyttäen, että se täyttää tässä artiklassa ja I luvussa säädetyt edellytykset.
2. Biopolttoaineiden tuotantoon myönnettävä investointituki vapautetaan ilmoitusvaatimuksesta vain siltä osin kuin tuettuja investointeja käytetään sellaisten kestävien biopolttoaineiden tuotantoon, joita ei ole tuotettu ravintokasveista.



3. **Tukea ei saa myöntää biopolttoaineille, joihin sovelletaan toimitus tai sekoitusvelvoitetta.  
(1 GWh<vapaaehtoinen liittyminen>9GWh>pakollinen)**
5. **Investointitukea saa myöntää ainoastaan uusille laitoksille. Tukea ei saa myöntää tai maksaa sen jälkeen, kun laitos on aloittanut toimintansa, ja tuki ei saa riippua tuotantomäärästä.**
6. **Tukikelpoisia kustannuksia ovat ylimääräiset investointikustannukset, joita uusiutuviin energialähteisiin perustuvan energiantuotannon edistäminen edellyttää.**

Ne määritetään seuraavasti:

”Korkeampaan ympäristönsuojelulliseen tasoon johtavat investoinnit”

a) jos kustannukset, joita aiheutuu investoinnista energiantuotantoon uusiutuvista energialähteistä, voidaan erottaa kokonaisinvestointikustannuksista erillisenä investointina, esimerkiksi helposti tunnistettavissa olevana lisäosana jo olemassa olevaan laitokseen, nämä uusiutuvaan energiaan liittyvät kustannukset ovat tukikelpoisia kustannuksia;

b) kun kustannukset, joita aiheutuu investoinnista energiantuotantoon uusiutuvista energialähteistä, voidaan yksilöidä vertaamalla samankaltaiseen, vähemmän ympäristöystävälliseen investointiin, joka olisi realistisesti tehty ilman tukea, näiden investointien kustannusten välinen ero ilmaisee uusiutuvaan energiaan liittyvät kustannukset, jotka muodostavat tukikelpoiset kustannukset;

c) kun on kyse tietyistä pienistä laitoksista, joiden tapauksessa vähemmän ympäristöystävällistä investointia ei voida määrittää, koska pieniä laitoksia ei ole olemassa, korkeamman ympäristönsuojelun tason saavuttamisen edellyttämät kokonaisinvestointikustannukset muodostavat tukikelpoiset kustannukset.

Tukikelpoisia eivät ole kustannukset, jotka eivät liity suoraan korkeamman ympäristönsuojelun tason saavuttamiseen.



# Investointituki uusiutuvista energialähteistä tuotetun energian käytön edistämiseen (GBER, 41 artikla)

- 2. Biopolttoaineiden tuotantoon myönnettävä investointituki vapautetaan ilmoitusvaatimuksesta vain siltä osin kuin tuettuja investointeja käytetään sellaisten **kestävien biopolttoaineiden** tuotantoon, joita ei ole tuotettu ravintokasveista
- Investointitukea saa myöntää ainoastaan uusille laitoksille
- 'biopolttoaineella' tarkoitetaan nestemäistä tai kaasumaista **liikenteessä käytettävää polttoainetta**, joka tuotetaan biomassasta (111)
- Jos biokaasun tuotanto on enintään 1 GWh kalenterivuodessa, tuottajan on rekisteröidyttävä biokaasun pientuottajaksi



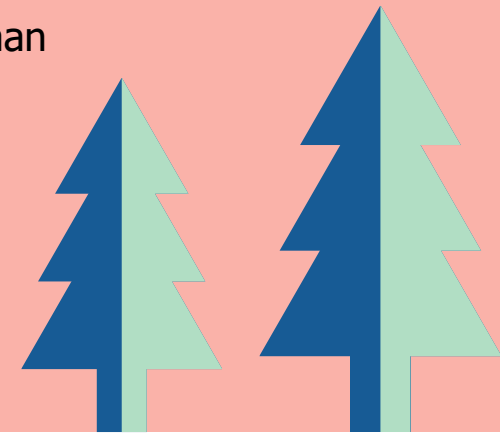
# Maaseudun yritystuki mikro- ja pienyrityksille

## Maaseutuyritysten kehittämistuki

- Kehittämisellä tarkoitetaan tuotteiden, palveluiden, tuotantomenetelmien, markkinoinnin, teknologioiden ja digitaalisten ratkaisujen kehittämistä sekä muuta yritystoiminnan uudistumista edistävää kehittämistoimea
- Kehittämistoimen tulee olla selkeästi erotettavissa yrityksen perusliiketoiminnasta
- Tukikelpoisia kustannuksia:
  - Yrityksen ulkopuoliset kehittämis- ja asiantuntijapalvelut
  - Vuokrat, matkakustannukset, tarvikkeet ja aineet
  - Palkkakustannukset (sis. lakisääteiset kulut) kehittämisestä voivat muodostaa enintään 50 % hankkeen kokonaiskustannuksista
- Tukea voidaan myöntää enintään 50 % hyväksyttävistä 5 000 - 100 000 euron kustannuksista

# Maatilan biokaasuntuotanto muuna yritystoimintana

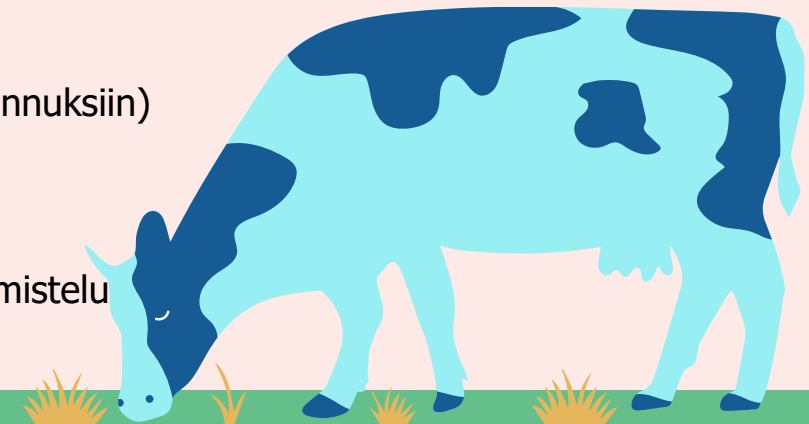
MVL:n mukaan verotetun maatilan tuet maa- ja  
metsätalouden alkutuotannon ulkopuoliseen yritystoimintaan



# Maatilakytkentäinen yritystoiminta

## Käynnistystuki maatilakytkentäisen yritystoiminnan aloittamiseen

- Alkutuotannon ulkopuoliseen toimialaan kuuluvan uuden yritystoiminnan käynnistämiseen
- Harjoitetaan maatilalla Y-tunnuksella ja maatilalla yhteinen verotus
- Muu yritystoiminta on oltava erotettavissa kirjanpidossa/muistiinpanoissa maatilalla tuloista
- Haetaan ELY-keskukselta ja tuki enintään 10 000 euroa rahoituskauden aikana samalle hakijalle
- Tavoitteena vähintään 15 000 euron liikevaihto vuodessa.
- Yritystoiminta yhdessä maa- ja metsätalouden kanssa tuo pääasiallisen toimeentulon yrittäjälle.
- Asiantuntijapalvelut, koulutukset, vuokrat, pienhankinnat, käyttömaksut, matkat, aineet ja tarvikkeet
- **Investoinnin toteutettavuustutkimus** (ELY-keskus, 50 % 3 000 - 50 000 euron kustannuksiin)
  - Investoinnin toteuttamisvaihtoehtojen selvittelyyn
- **Kehittämistuki** yritystoiminnan kehittämiseen
  - Leader-ryhmä: 2000 euron kehittämispaketti kehittämis- tai investointihankkeen valmistelu
  - ELY-keskus: 50 % enintään 100 000 euron kustannuksiin



# Maaseudun yritystuen määrä ja valtiontukiperusta

## ELY-käynnistys- ja kehittämistuet

	Tukitaso	Valtiontukiperusta
Maatalouden ulkopuolisen yritystoiminnan käynnistäminen maatilalla (monialaistaminen)	Vakioitu kertakorvaus 5000/10 000 €	De minimis
Kehittämistuki (ei ensiasteen jalostusyrityksille)	50 %	De minimis
Toteutettavuustutkimus	50 %	De minimis
Toteutettavuustutkimus, ensiasteen jalostusyritys	50 %	Suunnitelma-asetus 145 art.

# Maatilojen energia- investoinnit maatalouden omaan käyttöön

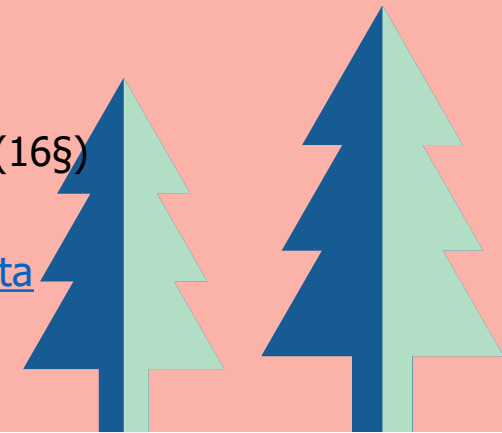
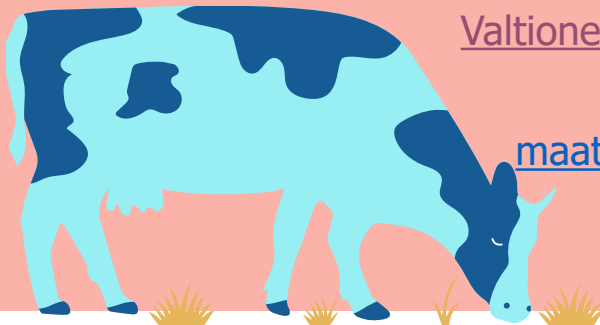
**Maatalouden rakennetukilain mukainen tuki maatilojen  
energiainvestointeihin (8 §)**

Laki maatalouden rakennetuista

Valtioneuvoston asetus maatalouden rakennetuesta (3§)

Valtioneuvoston asetus maatilan investointituen kohdentamisesta (16§)

Maa- ja metsätalousministeriön asetus  
maatalouden investointien hyväksyttävistä yksikkökustannuksista





# KOMISSION ASETUS (EU) 2022/2472, annettu 4 päivänä joulukuuta 2022, tiettyjen maa- ja metsätalouden ja maaseutualueiden tukimuotojen toteamisesta sisämarkkinoille soveltuviksi Euroopan unionin toiminnasta tehdyn sopimuksen 107 ja 108 artiklan mukaisesti

## 14 artikla, Tuki maataloilla tehtäviin, maatalouden alkutuotantoon liittyviin investointeihin

4. Investointi voi liittyä biopolttoaineiden tuotantoon tai energian tuotantoon uusiutuvista energialähteistä maataloilla edellyttäen, että tuotanto ei ylitä kyseisen maatilan keskimääräistä vuotuista polttoaineen tai energian kulutusta.

Jos investointi tehdään biopolttoaineiden tuotantoon, tuotantolaitoksen tuotantokapasiteetti saa vastata enintään liikennepolttoaineen keskimääräistä vuosikulutusta maatilalla eikä tuotettua biopolttoainetta saa myydä markkinoilla.

Jos investointi tehdään lämpöenergian ja sähkön tuottamiseksi uusiutuvista energialähteistä maataloilla, tuotantolaitteita on käytettävä ainoastaan tuensaajan omiin energiantarpeisiin ja niiden tuotantokapasiteetti saa vastata enintään lämpöenergian ja sähkön yhdistettyä keskimääräistä vuosikulutusta maatilalla, mukaan lukien maatilakotitalous. Sähkön myynti verkkoon sallitaan ainoastaan, jos vuotuista oman kulutuksen rajaa noudatetaan.



## Biokaasulaitoksen tuettavuus maatalon investointituella tai yritystuella

Rajoituksena, että maatalon on käytettävä kaikki energia itse maatalouden tuotantokäyttöön

Valtioneuvoston asetus (266/2023, 3.3.2023) maatalon investointituen kohdentamisesta

### 16 § Maatilojen energiainvestoinnit

!!!!Tukea voidaan myöntää maatalon energiantuotannossa tarvittavaan rakentamisinvestointiin siltä osin kuin energia käytetään maatalouden tuotantotoiminnassa ja **suunniteltu hanke täyttää EU:n uusiutuvan energian kestävyyskriteerien vaatimukset.**

Viime kaudella yritysrahoituksella tuetun toimenpiteen osalta maatalon oma käyttö voi olla max. 20 % kuten on käytäntö energia-tuenkin myönnön osalta

\* osakeyhtiölaki edellyttää aina käypää markkinahintaa biokaasun luovutuksissa maatalolle (kun luovuttajana osakeyhtiömuotoinen biokaasulaitos)



# • Maatalousinvestointien tuki energian tuotantoon

- Tuki 50 %

Suunnitelmaan sisältyvän investointituen enimmäismäärä maatilaa kohden on 1 500 000 euroa kolmen verovuoden aikana.

Sähkön ja lämmön tuotantolaitos/ lantaa, nurmea tai muuta biomassaa hyödyntävä, CHP laitos (ei kuivamädätys)(th=lämpö;

<250kW laitos      kW th 2700 Nimellistehon mukaan

                         KW el 8700 Nimellistehon mukaan

Muut laitos tyypit ks.

Maa- ja metsätalousministeriön asetus maatalouden investointien hyväksyttävistä yksikkökustannuksista

<https://www.finlex.fi/fi/laki/alkup/2023/20230608>



# Kansallinen lainsäädäntö ja Energiaviraston tehtävät

- Laki biopolttoaineista, bionesteistä ja biomassapolttoaineista (393/2013, "kestävyyslaki")
  - Energiaviraston kestävyystiimin tehtäviä: kestävyysjärjestelmän hyväksyminen, ennakkotiedon antaminen raaka-aineille, kestävyyskriteeriselvitysten tarkistaminen, valvonta jne.
- Laki uusiutuvien polttoaineiden käytön edistämisestä liikenteessä (446/2007 "jakeluelvoitelaki")
  - Energiaviraston kestävyystiimin tehtävinä mm. ennakkotiedon antaminen, jakeluelvoiteilmoitusten käsittely, vapaaehtoisten jakelijoiden vahvistuspyynnöt, valvonta, tietojen syöttäminen UDB
- Laki biopolttoöljyn käytön edistämisestä (418/2019)
  - Tehtäviin kuuluvat esim. ilmoitusten käsittely, ennakkotiedon antaminen, valvonta
- Laki eräiden polttoaineiden elinkaarenaikaisten kasvihuonekaasupäästöjen vähentämisestä ("KHK-laki" 170/2018)
  - Energiaviraston tehtävänä lähinnä kulutukseen luovutettujen polttoaineiden koskevien ilmoitusten tarkistaminen
- VNA biopolttoaineista, bionesteistä ja biomassapolttoaineista (6/2021)
  - Tarkentaa useita kestävyyslain säännöksiä

# Uusiutuvan energian direktiivi (RED) II & biokaasu

- Kestävyysskriteerit tulee täyttyä, jotta bioenergiatuotteet voidaan laskea mukaan uusiutuvan energian tavoitteisiin ja jotta ne voivat hyötyä uusiutuvan energian tuista
- Biopolttoaineilta, bionesteiltä ja biomassapolttoaineilta vaaditut KHK -päästövähennyksiä koskevat kriteerit uusille laitoksille
  - min. 2 MW kokonaislämpöteho, kun biokaasu käytetään sähkön ja lämmöntuotantoon
    - Muutoksia mahdollisesti tulossa lämmityskäytön veromuutosten vuoksi
  - Liikennepolttoaineelle ei minimi-rajausta laitoksille
  - Kestävyys tulee osoittaa riippumatta biomassan alkuperästä
- Vertailutilanteena vastaava fossiilisen energian tuottama päästö
  - Liikennepolttoaineen vertailuluku  $94 \text{ gCO}_2\text{ekv}/\text{MJ}$
  - Päästövähennemän oltava yli 65 %
  - Lannan paremmasta käsittelystä aiheutuva päästövähennys  $-45 \text{ gCO}_2\text{ekv}/\text{MJ}_{\text{lanta}}$

# Mikä muuttuu?

- RED III – direktiivi -> tarkkaa voimaantuloaikaa hankala ennustaa, alustava sopu syntynyt
- RED III:n implementoinnin myötä odotettavissa muutoksia kansalliseen kestävyys ja jakeluvuorotilainsäädäntöön
- **Valtiontukisääntöjen muutos**
- [GBER 41 artikla](#) - Investointituki uusiutuvista energialähteistä tuotetun energian käytön edistämiseen
  - 2. Biopolttoaineiden tuotantoon myönnettävä investointituki vapautetaan ilmoitusvaatimuksesta vain siltä osin kuin tuettuja investointeja käytetään sellaisten kestävien biopolttoaineiden tuotantoon,
  - 3. Tukea ei saa myöntää biopolttoaineille, joihin sovelletaan toimitus tai sekoitusvelvoitetta.
  - 5. Investointitukea saa myöntää ainoastaan uusille laitoksille
  - [KOMISSIION ASETUS \(EU\) N:o 651/2014 \(GBER\)](#)
- GBER 9.3.2023 (38) Article 41 is amended as follows:
  - [https://competition-policy.ec.europa.eu/system/files/2023-03/GBER\\_amendment\\_2023\\_EC\\_communication\\_annex\\_0.pdf](https://competition-policy.ec.europa.eu/system/files/2023-03/GBER_amendment_2023_EC_communication_annex_0.pdf)
- Kaikki liikennebiopolttoainetta tuottavat laitokset tulee todentaa kestävyyskriteerien osalta
- KHK- päästövähennys 6 §:n mukaiset velvoitteet

# Valtiontukisääntöjen muutos, 41 artikla

- KOMISSIION TIEDONANTO (2021/C 433/01) esitys
- ”41 artikla Investointituki uusiutuvista lähteistä peräisin olevan energian, uusiutuvan vedyn ja tehokkaan yhteistuotannon edistämiseen
- Ryhmäpoikkeusasetuksen (GBER) muutos vahvistettu 9.3.2023
- [https://competition-policy.ec.europa.eu/system/files/2023-03/GBER\\_amendment\\_2023\\_EC\\_communication\\_annex\\_0.pdf](https://competition-policy.ec.europa.eu/system/files/2023-03/GBER_amendment_2023_EC_communication_annex_0.pdf)



# Biokaasuinvestointien hakeminen, hakemusten käsittely ja tukeminen MMM:n hallinnonalalla

- Tukea tai avustusta voi hakea joko ELY-keskuksesta tai vaihtoehtoisesti Businessfinlandin kautta alle 5 milj. euron hankkeisiin
  - <https://www.businessfinland.fi/suomalaisille-asiakkaille/palvelut/rahoitus/energiatuki>
- Tukihakemus vireille ennen toimenpiteen aloittamista
- Hakemus tulee vireille heti lähettämisen yhteydessä.
- Tukea voi hakea jatkuvasti. Tuettavat toimenpiteet valitaan tuki- tai valintajaksoittain
- Hakijan ja hakemuksen tulee täyttää tukikelpoisuusehdot, jotta hanke voi edetä rahoitettavien hankkeiden valintaan.
- Jos tukikelpoisuusehdot eivät täyty, ei pisteytetä ja tehdään hylkäävä päätös
- Tukiehdot täyttävät hakemukset arvioidaan valintaperusteiden perusteella.
- Tuen myöntämisen edellytyksenä on että hakijalla on riittävät taloudelliset ja toiminnalliset edellytykset hankkeen toteuttamiseen ja investoinnille on tarvittavat luvat sekä rahoitus.
- Ruokaviraston haut avautuvat kesän 2023 aikana



**Tee hakemus Hyrrä-asiointipalvelun kautta!**



# Tuettavan hankkeen merkittävyyden arviointi

## 1. Mihin tuettava investointitoimenpide ensisijaisesti kohdistuu:

1) perustamiseen; 2) kasvuun vai 3) kehittämiseen.

### 1.1. Hankkeen toteutuksen myötä syntyy uusi yritys

- Keskeistä hankkeen ja julkisen tuen vaikutus liikevaihtoon ja jalostusarvoon

### 1.2. Mikäli hanke perustuu kasvuun, missä määrin hanke vaikuttaa liikevaihdon ja jalostusarvon kasvuun euromääräisesti ja prosentuaalisesti

- Esitä missä määrin liikevaihto ja jalostusarvo kasvaa

- Esitä missä määrin yritys suuntaa kasvua kansainvälistymisvalmiuksien kehittämiseen, liikevaihdon kasvu tulee viennistä

### 1.3. Kehittymisen kohdistuminen - mihin kehittyminen kohdistuu?

-Innovaatiotoimintaan, osaamisenvahvistamiseen tai digitalisaation edistämiseen

- tuottavuuden parantamiseen, esitä laskelmalla missä määrin liikevaihto kasvaa kokonaiskustannuksia nopeammin

- energia ja materiaalitehokkuuden parantamisen osalta tulee esittää vaihtoehtoinen laskelma nykytilaan verrattuna

- ilmastonmuutoksen sopeutuminen - Yritys kehittää tai ottaa käyttöön innovatiivisia menetelmiä, teknologioita tai tuotteita, joiden avulla edistetään kilpailukykyisten tuotteiden, palveluiden tai ratkaisuiden kehittämistä ja valmistusta ilmastonmuutokseen sopeutumisessa

# Julkisen rahoituksen vaikutus hankkeen toteuttamiseen

## 2. Avustuksen myötä hanke toteutetaan;

### 2.1 Nopeammin,

Kuinka paljon nopeammin on perustellusti odotettavissa, että hanke saatetaan päätökseen julkisen tuen avulla (kk/v)

### 2.2 Korkeatasoisempana,

Miten myönnettävä tuki vaikuttaa investoinnin tekniseen tasoon, perustele tasoero

### 2.3 Laajempaan tai

Missä määrin tuen myötä yrityksen oma panostus hankkeeseen kasvaa?

### 2.4 Ei toteuteta lainkaan ilman avustusta.

Perustele miksi hanketta ei toteuteta ilman avustusta

Merkittävyydestä ja julkisen rahoituksen vaikuttavuudesta, kohdat 1–2 on vähintään yhden arviointikriteerin täytyttävä kussakin kohdassa. Kasvua kuvaavien numeeristen arvojen osalta verrataan viimeisimmän tilinpäätöksen mukaista tilannetta suhteessa tilannearvioon kaksi vuotta hankkeen päättymisen jälkeen.

# Yritystoiminnan tukemisen yleiset edellytykset

## Tuen tarpeellisuus ja tarkoituksenmukaisuus

Kehittämistukilaki 10 § 1 mom:

Tuen myöntämisen edellytyksenä on, että tuki on kohteena olevan toiminnan kannalta tarpeellinen ja tuen määrä **tarkoituksenmukaisessa suhteessa** suunnitellun toiminnan laajuuteen.

Tätä sovelletaan vakioiduissa kertakorvauksissa.

CAP-suunnitelma, yritysinvestoinnit:

Investoinnin kustannukset ovat kohtuulliset sekä suhteessa tavoiteltuun liikevaihtoon ja yritystoiminnan laajuuteen.

Investointituessa arvioidaan ensisijaisesti investointikustannusten suhdetta tavoitellun liiketoiminnan laajuuteen -> kannattavuuden edellytys.

# Yritystuen myöntämisen rajoitukset:

- Tukea ei voida myöntää, jos:
  - Hakija on ollut piittaamaton aiemman myönnetyn tuen ehtojen noudattamisessa
  - Tuen myöntämisen edellytykset on luotu keinotekoisesti
  - Tuen hakija on olennaisesti laiminlyönyt veroja tai muita lakisääteisiä maksuja
  - Tuen hakijalla on olennaisia maksuhäiriöitä tai velkoja ulosotossa
  - Tuen hakija on vaikeuksissa oleva yritys

Esimerkiksi jos yli kolme vuotta toiminut osakeyhtiö on menettänyt yli puolet merkitystä osakepääomastaan kertyneiden tappioiden vuoksi, se ei ole tukikelpoinen.

# Aiempien tukien huomioon ottaminen

- Tarkastellaan yritykselle viiden viime vuoden aikana myönnettyjä yritystukia
- Mitä aikaisemmilla tuilla on saatu aikaan?
- Onko myönnetty tukea samantapaiseen kehittämiseen tai investointiin?
- Liittyy laillisuuden harkintaan
- On osa riskikartoitusta

# Tukien yhteensovitus

Maaseuturahastosta rahoitettaviin menoihin ei voi osoittaa muuta rahoitusta unionin talousarviosta. ((EU) 2021/2116, 36 art.)

Kumuloituneen tuen kokonaismäärä ei saa ylittää kyseiseen interventiotyyppiin asetuksen (EU) 2021/2115 III osaston mukaisesti sovellettavaa tuen enimmäisintensiteettiä tai enimmäismäärää.

Tukea myönnettäessä otetaan huomioon **vain samaan hankkeeseen/investointiin** kohdistuva muu julkinen tuki.

- Finnveran ko. investointiin kohdistuvaan lainaan tai takaukseen sisältyvä tuki
- Muu mahdollinen tuki kunnalta tai muulta julkiselta taholta (avustus, takaukseen sisältyvä tuki, tuettu laina)
- Julkinentakaus ei saa kattaa enempää kuin 80 % lainan pääomasta.
- Tuki voi olla enintään 50 %
- KuntaL 15. luku, kunnan omistaman yhteisön toiminta markkinoilla

# MMM:n vahvistamat yritystukien valintajaksot

Maaseudun yritystukea saa hakea jatkuvasti.

Hakemukset ratkaistaan valintajaksoittain, jotka ovat:

- 1) 16 päivästä lokakuuta 15 päivään tammikuuta;
- 2) 16 päivästä tammikuuta 15 päivään maaliskuuta;
- 3) 16 päivästä maaliskuuta 15 päivään toukokuuta;
- 4) **16 päivästä toukokuuta 15 päivään elokuuta;**
- 5) 16 päivästä elokuuta 15 päivään lokakuuta.

Valintajakson jälkeen hakemuksiin annetaan myönteiset tai kielteiset päätökset siten, että tietyinä ajanjaksona vireille tulleet hakemukset vertaillaan keskenään ja rahoitettavat hakemukset valitaan niistä valintaperusteiden mukaisesti.

Puutteelliset hakemukset hylätään

(Rakennetuissa samat tukijaksot, poikkeus 15.5 jaksoa ei ole)

## Maaseudun yritystukien valintaperusteet (ELY)

<b>1. Toimenpiteen toteutuspaikka</b>	<b>15 %</b>
<b>2. Vaikutus alueellisten tavoitteiden saavuttamiseen</b>	<b>20 %</b>
<b>3. Toimenpiteen toteutettavuus</b>	<b>10 %</b>
<b>4. Toimenpiteen liiketoiminnallisuus</b>	<b>25 %</b>
<b>5. Työllisyysvaikutukset</b>	<b>15 %</b>
<b>6. Toimenpiteen kokonaiskestävyys, vaikutukset kestäväen kehityksen periaatteiden toteutumiseen</b>	<b>15 %</b>

- numeerinen asteikko 1-4, myös puolet pisteet 0,5 – 3,5
- jokaisesta aihealueesta on saatava vähintään 0,5 pistettä → joudutaan hylkäämään yhden valintakriteerin perusteella
- painotetun yhteispistemäärän tukikelpoisuusedellytys vähintään 2,0 pistettä



# Tuen hakeminen

- Maaseudun yritystukia rahoituskaudella 2023-27 voi hakea vain Hyrrä-verkkopalvelusta sähköisesti
- Paperihakemus ei ole mahdollinen
- Vahva sähköinen tunnistaminen käytössä [Suomi.fi](https://Suomi.fi) valtuus
- [Hyrrä asiointipalvelu](#) Tuttu etusivu ohjaa hakijat kirjautumaan
- Hyrrä ohjaa toimivaltaiselle Ely-keskukselle/toimintaryhmälle yrityksen toimipaikan perusteella
- Sijaintina pidetään yrityksen toimipaikkaa  
Toimipaikka on tavallisimmin sama kuin yrityksen kotipaikka (Y-tunnuksella saatava osoite)
- **Tukipäätös edellyttää aina lainvoimaista rakennus- ja ympäristölupaa**



**Hyrrä**  
Suomeksi / På svenska

## Tervetuloa Hyrrään

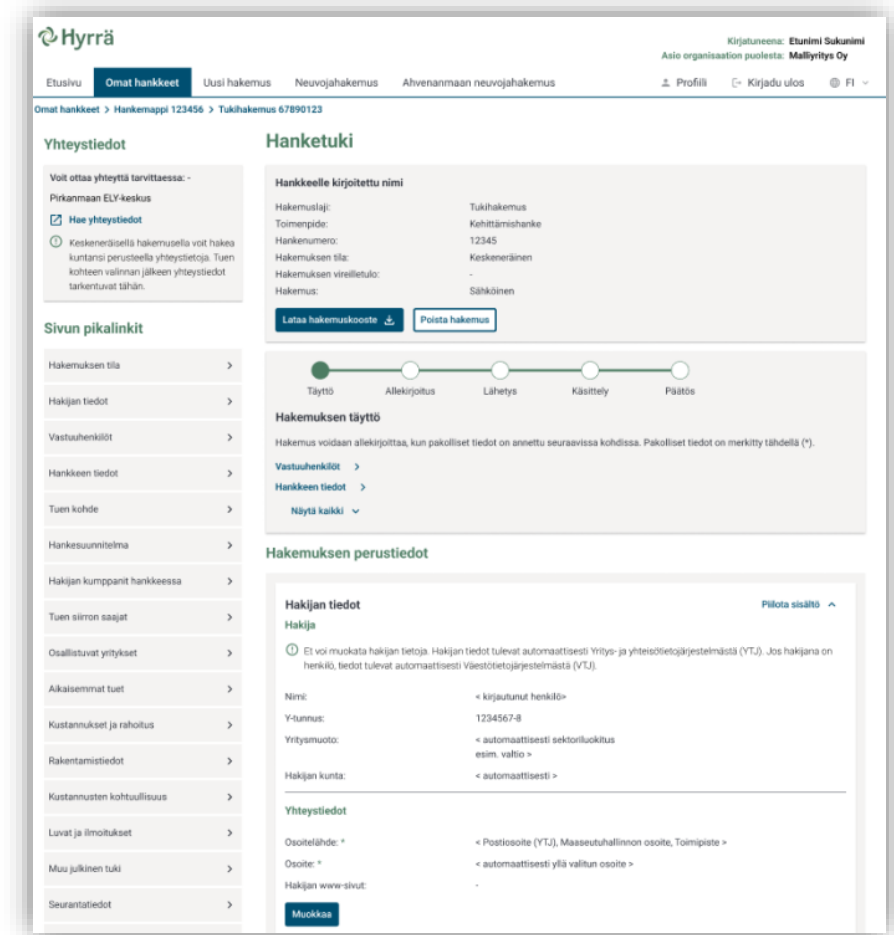
Voit asioida Hyrrässä yrityksen tai organisaation puolesta tai kirjautua sisään yksityishenkilönä. Asioidaksesi yrityksen tai organisaation puolesta, sinulla tulee olla rekisteritietoihin perustuva oikeus tai sinulle on annettu valtuus asioida yrityksen puolesta. Nämä tiedot tarkistetaan Suomi.fi-valtuuspalvelusta. Kirjautuaksesi tarvitset henkilökohtaiset verkkopankkitunnukset, mobiilivarmenteen tai sähköisen henkilökortin.

[Asioi organisaation tai maatilan puolesta](#)

[Asioi ilman Y-tunnusta](#)

# Hyrrä käyttöliittymä uudistuu

- Käyttöliittymässä uusi visuaalinen ilme, välilehdet poistuneet
- Hakemus tulee vireille heti lähettämisen yhteydessä
- Hakemukselle tuodaan tietoa hakijasta muista viranomaisjärjestelmistä hakemuksen täytön tueksi
- Osa hakemuksen tiedoista tuodaan valmiiksi täytettynä
- Hakijalle tämä tarkoittaa vähemmän toimitettavia tietoja
- Uudistetussa Hyrrässä enemmän ohjeita hakemusenttiin, puuttuvia tietoja korostetaan



# Lisätietoja maaseudun yritysrahoituksesta

**MMM:n ja Ruokaviraston verkkosivuilta ja osoitteista:**

<https://mmm.fi/cap27>

<https://www.maaseutu.fi/>

<https://www.ruokavirasto.fi/tuet/maaseudun-yrittajyys/maaseudun-yritystuet/>

**Hämeen ELY-keskus:**

Kari Palvaila, 0295 025 082,

Olli Löyttyniemi, 0295 025 074

<https://www.ely-keskus.fi/maaseudun-kehittaminen>

# Maaseudun yritysrahoituksen käynnistyminen

- [Suomen CAP-suunnitelma 2023-2027](#)
- [Hyvää elämää Hämeen maaseudulla -maaseudun kehittämissuunnitelma 2023-2027](#)
- [Laki maaseudun kehittämisen tukemisesta rahoituskaudella 2023-2027](#)
- [Valtioneuvoston asetus maaseudun yritystuesta rahoituskaudella 2023-2027](#)
- [Seurantakomitean hyväksymät maaseudun yritystukien valintaperusteet](#)
- [Maatalouden ja maaseudun kokonaisrahoitus vuosina 2023–2027](#)

# Hanke- ja yritystukien haku käynnistyy kesällä (17.5.2023)

- Suurin osa yritys- ja hanketukien hauista käynnistyy tämänhetkisen arvion mukaan kesäkuun 2023 loppupuolella. Ruokavirasto tiedottaa, kun hakujen alkamisen ajankohdat tarkentuvat.
- Yritystuista hakuun tulevat yritysten **investointituet** ja **ELY-keskuksista haettavat yritysten kehittämistuet**.
- Ensimmäisessä vaiheessa voi valita ainoastaan tosiasiallisiin kustannuksiin perustuvan mallin ja hanketuissa lisäksi myös osittain laskennallisiin kustannuksiin perustuvan mallin (flat rate). Syksystä 2023 lähtien yritys- ja hanketukien maksuvaihtoehdot täydentyvät tuotosperusteisella (kertakorvaus) tuen maksutavalla.
- Tukien päätöksenteko ja maksaminen alkavat vaiheittain syksyn 2023 aikana.



# maaseutu.fi



Euroopan unionin  
rahoittama



Euroopan unionin  
osarahoittama



# Kiitos mielenkiinnosta

