



MAA- JA  
KOTITALOUSNAISET

# Vesiluonnon monimuotoisuus maatalousympäristöissä

Maarit Satomaa

Oulun Maa- ja kotitalousnaiset

12.2.2024

Kuvat: Maarit Satomaa



Kuva: Mika Vallineva



Kuva: Mika Vallineva



# Mistä löytyy vesiluonnon monimuotoisuus maatalousympäristössä?

- Järvet, joet, lammet, purot
- Suot, kosteikot
- Rannat
- Vesien tila
- Yhteistyö



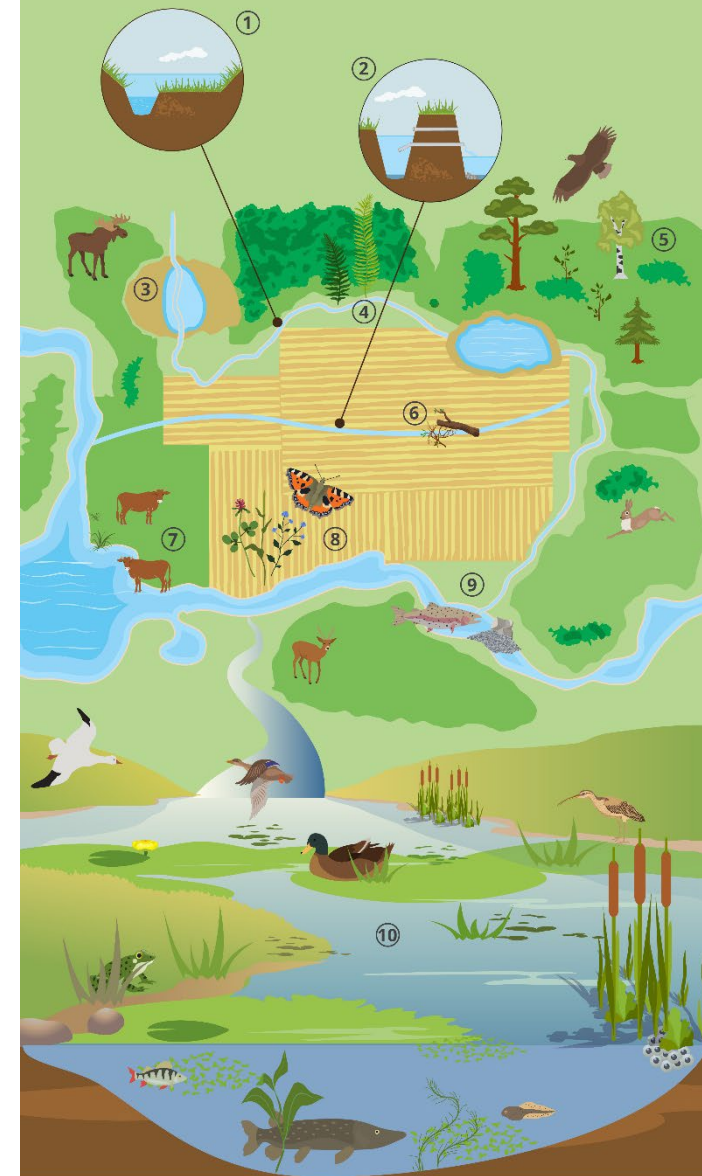


- |                             |                                 |
|-----------------------------|---------------------------------|
| ① Tuulensuojapensaikko      | ⑧ Kosteikko                     |
| ② Reunavyöhyke: pelto-metsä | ⑨ Maisema-riistapelto           |
| ③ Luonnonmukainen uoma      | ⑩ Reunavyöhyke: pelto-jokivarsi |
| ④ Metsä/peltoosaareke       | ⑪ Tilakeskus                    |
| ⑤ Tien pientareet           | ⑫ Monimuotoisuuskaista          |
| ⑥ Ekologinen käytävä        | ⑬ Monimuotoinen viljely         |
| ⑦ Perinnebiotooppi          |                                 |



## Mistä löytyy vesiluonnon monimuotoisuus maatalousympäristössä?

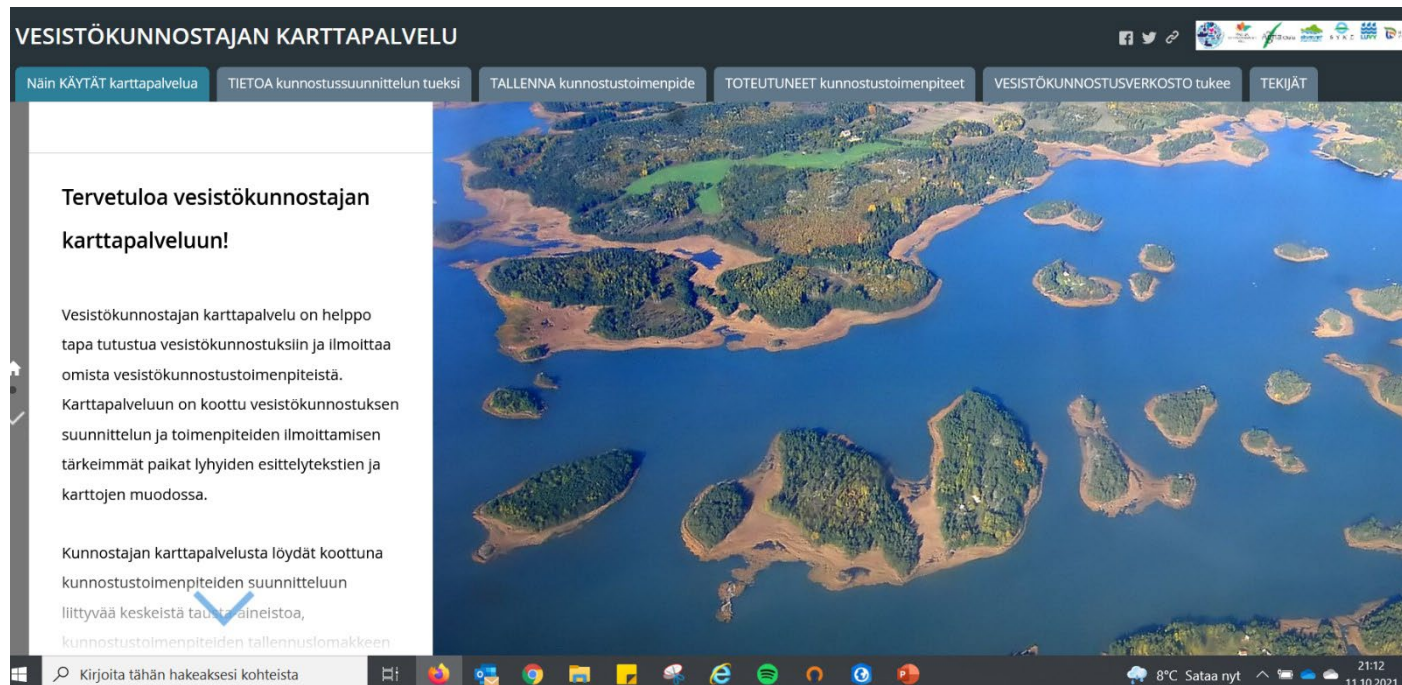
- Kasvit, eläimet, ekosysteemit tukevat toisiaan ja luovat terveemmän ja kestävämmän maatalousympäristön
- Vesiluonto tarjoaa elinympäristön monelle kasvilajille, vesieläimelle ja lintulajille.



- |                             |                                 |
|-----------------------------|---------------------------------|
| ① Kaksitasouoma             | ⑥ Puuaineksen lisääminen uomaan |
| ② Putkipato                 | ⑦ Rantalaidunnus                |
| ③ Laskeutusallas            | ⑧ Kerääjäkasvit                 |
| ④ Suojavyöhyke              | ⑨ Virtavesikunnustus            |
| ⑤ Peitteinen metsänkasvatus | ⑩ Kosteikko                     |

Piirros: Sanna Piirainen, Virna markkinointi

# Hyvässä tilassa oleva vesistö on myös monimuotoinen



- Vesistöjen tilaluokitus:  
[VESISTÖKUNNOSTAJAN KARTTAPALVELU \(arcgis.com\)](https://www.arcgis.com/apps/inspector/index.html?appid=b08ea669fd094dba94c4f24b97cac6a6c)
- Tietoaineisto suojavyöhykkeistä 2024:  
<https://ely.maps.arcgis.com/apps/instant/sidebar/index.html?appid=b08ea669fd094dba94c4f24b97cac6a6c>
- Metsäkeskuksen valuma-alueen rajaustyökalu:  
<https://www.arcgis.com/apps/webappviewer/index.html?id=4ab572bdb631439d82f8aa8e0284f663&extent=397316.2947%2C7129628.4379%2C404192.0119%2C7133291.3944%2C102139>
- Paikkatietoikkuna:  
<https://kartta.paikkatietoikkuna.fi/>



# Maatalouden vesienhallinta – ohjaus



- Vesienhoitosuunnitelma määrittelee eri vesistöjen kuormituspaineeet
- Lainsäädäntö ( Ympäristönsuojelulaki, nitraattidirektiivi..)
- Maatalouden osalta merkittävä ohjauskeino
  - Ympäristökorvaus (suojavyöhykkeet, valumavesien hallinta, turvepeltojen nurmet, monivuotiset monimuotoisuuskaistat, kiertotalouden edistäminen, kerääjäkasvit)
  - Ekojärjestelmä (Talviaikainen kasvipeitteisyys, erilaiset monimuotoiset nurmet kuten luonnonhoitonurmi, viherkesanto)
  - Ehdollisuus (entinen täydentävät ehdot: suojakaistat vesistöjen varrella väh. 3 m ->
- Ei-tuotannolliset investoinnit kosteikkojen hoitoon ja luonnonmukaisiin uomiin
- Maatilojen investointituet, esim. luonnonmukaiset ojitushankkeet



# Oulujoen-lijoen vesienhoitoalueen vesienhoitosuunnitelma vuosille 2022 – 2027

Taulukko 2.14. Siikajoen vesistöalueen vesimuodostumat, joiden ekologinen tila 2019 on korkeintaan tyydyttävä. - luokittelu puuttuu, HyMo = hydrologis-morfologiset muutokset. Ekologinen tila 2019 perustuu vuosina 2012–2017 kerättyyn aineistoon. \* = voimakkaasti muutettu, \*\* = keinotekoinen vesimuodostuma (tila suhteessa parhaaseen saavutettavissa olevaan tilaan). L = kemialliseen tilaan vaikuttavan elohopean ympäristölaatuun ylitys laskeuman ja luonnonolojen perusteella, HgAM = alitus mittausten perusteella ja HgS = silmällä pidettävä mittausten perusteella.

Vesimuodostuma	Ekologinen tila 2008	Ekologinen tila 2013	Ekologinen tila 2019	Ekologiseen tilaan vaikuttavat merkittävät paineet	Lisätieto										
					Vesimuodostuma	Fosforikuormituksen vähentämistarve %	Typpikuormituksen vähentämistarve %	Maatalous	Metsätalous	Haja-asutus	Yhdyskunnat	Teollisuus ja kaivostoiminta	Turvetuotanto	Happamuuden hallinta	Muiden toimenpiteiden tarve
<b>VIRTAVEDET</b>															
Haroja* (L)	-	-	Välttävä*	Maatalous, HyMo											
Kurranoja (L)	-	Tyydyttävä	Tyydyttävä	Metsätalous											
Kurunkanava** (L)	-	Välttävä**	Tyydyttävä **	Maatalous, metsätalous, HyMo											
Kärsämäenjoki (L)	Välttävä	Välttävä	Tyydyttävä	Metsätalous											
Lamujoki (L)	Tyydyttävä	Tyydyttävä	Tyydyttävä	Maatalous, metsätalous, HyMo											
Leuvanoja (L)	-	Välttävä	Välttävä	Metsätalous, happamat sulfaattimaat, HyMo											
Luohuanjoki (L)	Välttävä	Tyydyttävä	Tyydyttävä	Maatalous, happamat sulfaattimaat, HyMo											
Mulkuanjoki (L)	Välttävä	Välttävä	Tyydyttävä	Metsätalous											
Neittävänjoki (L)	Välttävä	Tyydyttävä	Tyydyttävä	Maatalous, metsätalous											
Ohtuanoja* (L)	-	Huono*	Välttävä*	Maatalous, metsätalous, teollisuus, happamat sulfaattimaat, HyMo											
Kärsämäenjoki						<10	<10	-	++	-	-	-	-	-	
Kärsämäenoja						<10	<10	-	+	-	-	-	-	-	Vedenpidätyskyky metsätalous
Lamujoki						10-30	<10	++	++	-	-	-	-	-	Virtavesikunnostus, kalankulun edistäminen
Leuvanoja						>50	10-30	-	+++	-	-	-	-	++	Virtavesikunnostus, vedenpidätyskyky metsätalous
Luohuanjoki						>50	>50	+++	++	-	-	-	(+)	++	Virtavesikunnostus (Happamuutta)
Mulkuanjoki						10-30	<10	-	++	-	-	-	-	-	
Neittävänjoki						>50	10-30	+++	++	-	-	-	-	-	
Ohtuanoja*						>50	>50	+++	++	-	-	+++	-	++	Virtavesikunnostus, vedenpidätyskyky metsätalous
Puhännäinjoki						<10	<10	-	++	-	-	-	-	-	



MAA- JA  
KOTITALOUSNAISET

**Vesiluonnon  
monimuotoisuutta  
maatalousympäristössä**

# Mikä motivoi vesiluonnon huomioimiseen maatalousympäristössä?



- Monimuotoiset ja kestävät ympäristöt
- Vesienhoito, ravinteet kiertoon
- Peltojen kasvukunto
- Varautuminen sään äärioloihin
  - Veden hallitseminen
- Maankäyttö
- Riistan hoito
- Virkistyskäyttö
- Yrityksien ympäristövastuullisuus
- Kustannustehokkuus, rahoituskanavat





# Mikä kosteikko on?



- Kosteikot ovat pysyvästi ja tulva-alueet mahdollisesti vain osan vuotta veden peittämiä alueita
- Toimivat kiintoaineksen ja ravinteiden pidättäjinä
- Eliöstön muun muassa lintujen pesimä- ja ruokailuympäristöinä sekä viljelymaiseman monipuolistajina
- Elinpaikkoja myös sammakoille, perhosille, hyönteisille jne....



Tulvatasanne

Alivesiuoma

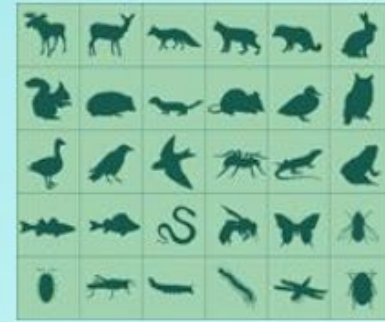
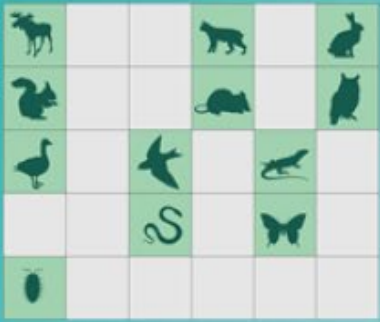


## Mikä on kaksitasouoma tai luonnonmukainen uoma

- Suosi perkauksissa luonnonmukaisia menetelmiä: tulvatasanne, alivesiuoma, lietetaskut, virranohjaimet, altaat
- Vähemmän reunaeroosiota
- Vesisyvyys ja virtausnopeus pysyvät kohtalaisina
- parantaa vedenlaatua
- Edistää monimuotoisuutta
- Auttaa peltojen kuivatuksessa
- Tavallista ojaa edullisempi ylläpitää
- Tavanomaiseen valtaojan perkaukseen verrattuna 2 tasouoman kalasto on osoitettu olevan monimuotoisempi ( DeZiel ym. 2019).



Luonnonmukaisilla peruskuivatusmenetelmillä on suuri merkitys siirtymässä kohti kokonaisvaltaisesti kestävää, uudistavaa maataloutta!



Kuva: Valumavesi-hanke, Suomen Ympäristökeskus

## Maatalouden kosteikko ja kaksitasouoma voidaan perustaa Eituotannollisella investointituella



Tuensaaja: viljelijä, rekisteröity yhdistys ja vesioikeudellinen yhteisö

- Investoinnin hehtaarikohtainen enimmäiskorvaustaso on 12 000 €/ha yli 0,5 hehtaarin kokoisilla kohteilla.
- Pienten 0,3-0,5 hehtaarin kokoisten kohteiden enimmäiskorvaustaso on 4 100 €/kohde.
- Uomien luonnontilan parantamisen ja kaksitasouomien enimmäiskorvaustaso on enintään 21 €/metri.
- Tukiehtoja pähkinänkuoressa: kosteikon koko väh. 1% yläpuolisesta valuma-alueesta, valuma-alueella väh. 10% peltoja, kosteikko väh. 0,3 ha
- Turvepeltoa koskevassa kosteikkoinvestoinnissa kohteen vesitaloutta on muutettava siten, että pohjaveden veden pinta nousee pysyvästi tasolle, joka tehokkaasti ehkäisee turpeen hajoamista.
- HUOM! Kohteet eivät ole investoinnin toteuttamisen jälkeen enää maatalousmaata
- HUOM! ELY-keskus arvioi vesienhoidon vaikutukset ja mahdollinen kohteiden pisteytys

# Maatalouden kosteikko voidaan perustaa Ei-tuotannollisella investointituella

Kuva: Mika Vallineva



Jatkohoitoon Kosteikon hoito – ympäristösopimus, 500 eur/ha/v, 5-vuotinen hoitosopimus

- 1. Vesiensuojelua edistävät investoinnit:** Maatalouden vesiensuojelun edistämiseen perustettavan kosteikon rakenteen tulee hidastaa veden kulkua ja edistää ravinteiden pidättymistä. Ensisijaisesti rahoitettavia ovat vesiensuojelua kustannustehokkaimmin parantavat kohteet. Yläpuolisella valuma-alueella peltoa vähintään 10 % ja kosteikon koko vähintään 1% yläpuolisesta valuma-alueesta.
- 2. Luonnon monimuotoisuutta edistävät investoinnit:** Maatalousluonnon monimuotoisuutta edistävän kosteikon rakenteen tulee suosia monipuolista kosteikkojen eliölajistoa. Ensisijaisia ovat kohteet, jotka kustannustehokkaasti edistävät uhanalaista lajistoa tai hyödyttävät läheistä Natura 2000 -aluetta tai muuta suojelualuetta.
- 3. Kasvihuonekaasupäästöjä ehkäisevät investoinnit:** Turvepeltoa koskevassa kosteikkoinvestoinnissa kohteen vesitaloutta on muutettava siten, että pohjaveden pinta nousee pysyvästi tasolle, joka tehokkaasti ehkäisee turpeen hajoamista. Turvepeltoa koskevassa investoinnissa ensisijaisesti rahoitettavia ovat paksumman turvekerroksen omaavat ja kasvihuonekaasupäästöjä kustannustehokkaasti vähentävät kohteet.



MAA- JA  
KOTITALOUSNAISET

# Luonnonmukainen peruskuivatus voidaan perustaa Ei-tuotannollisella investointituella tai maatilojen investointituilla



- Hakijana: viljelijä, rekisteröity yhdistys ja vesioikeudellinen yhteisö (ETI-tuet)
- Hakijana: viljelijä, vesioikeudellisen yhteisön aktiiviviljelijät (Maatilojen investointituki)
- Selvitä ensin onko kysymyksessä vesilain mukainen vesistö vai oja?

”Jos kaksitasouoma tehdään osana peruskuivatushanketta viljelyalueella sijaitseviin **ojiin**, myös kaksitasouoma säilyy osana maatalousmaata ja kasvulohkoa. Lohkon raja on kaksitasouoman keskellä.”

”Vesilain mukaisten **vesistöjen** varrella olevia kaksitasouomia ei lueta maatalousmaahan. Näillä mahdollisuus hoidon rahoitukseen Kosteikon hoitotuen kautta. ”

- Maatilan investointituen hakijan on esitettävä ojitushankkeesta vesilain 5 luvun 15 §:n mukainen ojitussuunnitelma. Tuettavasta toimenpiteestä on saatava vesilaissa tarkoitettun valtion valvontaviranomaisen puoltava lausunto, jonka edellytyksenä on, että toimenpide edistää ympäristön tilaa.



# Ajatuksia valumavesien hallinnasta ja luonnon monimuotoisuudesta

CAP 27

- CAP 27 ohjelma tuo mahdollisuuden suunnitella vesien hallintaa valuma-aluelähtöisesti
- Vaatii yhteistyötä ja suunnittelua, esimerkiksi toimijana voi olla ojitusyhteisö
- Myös pellolle voidaan tarpeen mukaan mieltä ”uutta käyttöä” (kosteikkoviljely, turvepellot, suojavyöhykkeiden kohdentaminen)
- Peruskuivatustuen uudistuksen myötä peruskuivatushankkeiden tukeminen siirtyi vuoden 2023 alusta osaksi CAP 27-ohjelmaa:
  - Ympäristön tilaa ja kestäväää tuotantotapaa edistäviä investointeja maataloilla –tukitoimi
  - ojituksesta aiheutuvia vahinkoja ja haittoja estetään tai vähennetään, ravinteita ja kiintoainetta pidätetään, virtausta viivytetään, sekä huomioidaan muuttuvat sää- ja vesiolosuhteet sekä luonnon monimuotoisuuden edistäminen
  - <https://www.ruokavirasto.fi/tuet/maatalous/investoinnit/maatalouden-investointituet/#1.-maatilan-kilpailukyvyyn-kehittamiseen-ja-tilojen-nykyaikaistamiseen-liittyvat-investoinnit>
- Ympäristökorvauksen kautta hehtaariohtaiset korvaukset: Valumavesien hallinta, kosteikkojen hoito, suojavyöhykkeet, turvepeltojen nurmet...



Ollaan kuulolla ja yhteydessä 😊



MAA- JA  
KOTITALOUSNAISET

**Esimerkkejä vesiluonnon  
monimuotoisuudesta  
maatalousympäristössä**



# Vuotungin –kosteikot

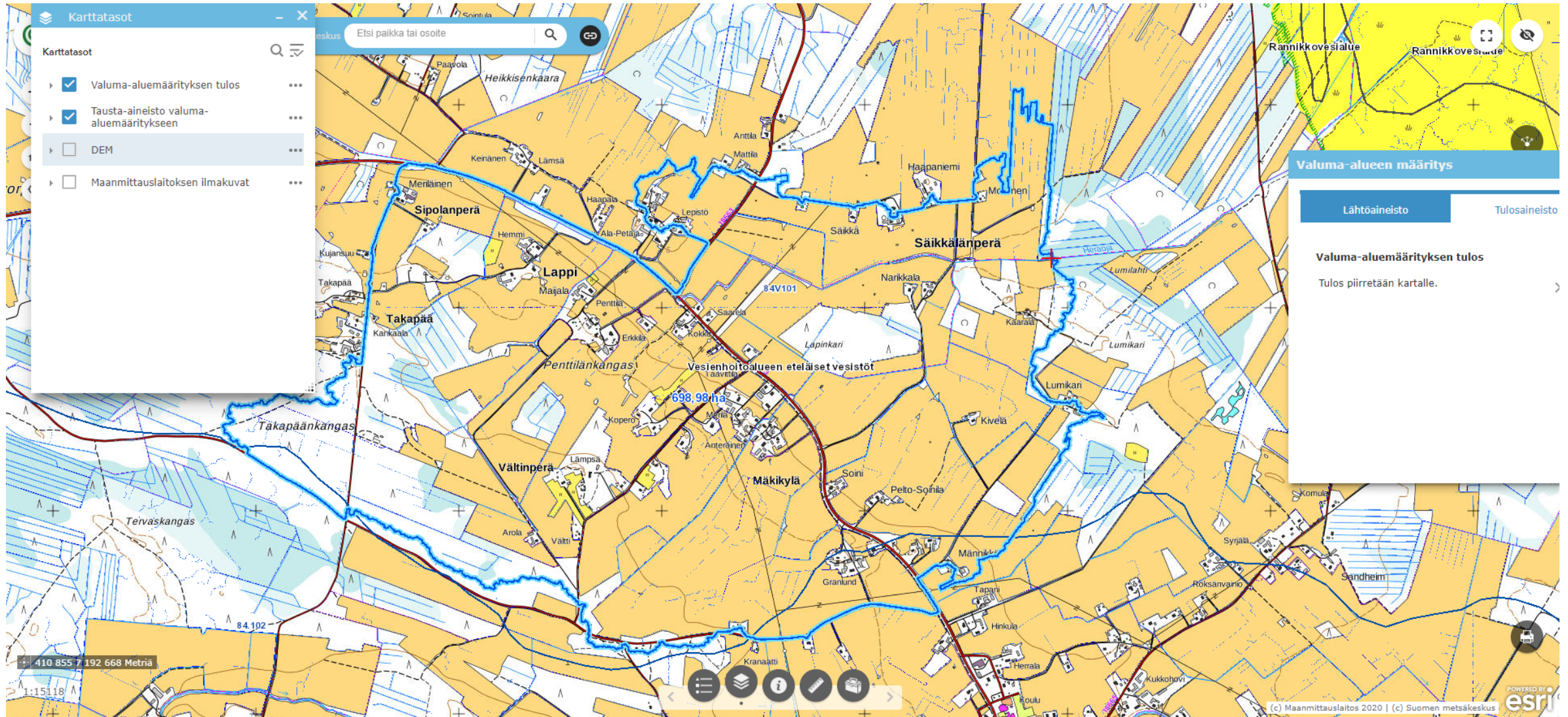
- Itälahden luhtaniitty  
– 50 ha valuma-alue



- Isokorvenpuron kosteikko  
– 400 ha valuma-alue



Kuva 5: Isonkorvenpuron toimenpiteiden periaatepiirros.



Valuma-alue n. 700 ha -> Tukiehtojen mukainen vesienhoitokosteikko min. 7 ha, luonnonmonimuotoisuuteen tähtäävä kosteikko voi olla pinta-alaltaan pienempi.

# Vesiluonnon lumoa lisää esim. talkoilla ja maatalousalueilla virtavesikunnostuksilla



- Maataloussympäristön virtavedet ovat luonnon monimuotoisuuden kannalta tärkeitä kohteita.
- Usein peltojen vieressä oleville kunnostuskohteille pääsee myös konetyönä toteuttamaan kunnostuksia
- Huolehditaan että virtaavien vesien äärellä on suojausta (varjostus ja ravinto kaloille)
- Myös virkistyskäyttöarvot
- Luvat kuitenkin muistettava!
- Pienimuotoisia talkoita, esim. puuaineksen lisääminen uomaan/ kosteikkoon



# Kartoitamme ja suunnittelemme maiseman ja luonnon monimuotoisuuden sekä vesienhoidon kannalta tärkeät kohteet, Hyödynnä NEUVO-palveluita!



Kuva: Mika Vallineva

- Maatalousluonnon ja maiseman hoitoa koskeva ympäristösopimus
- Kosteikkojen hoitoa koskeva ympäristösopimus/ ETI-tuet
- Kartoitukset, suunnitelmat
- Rahoitusmahdollisuudet



Maa- ja kotitalousnaiset



@maajakotitalousnaiset



@maajakotitalous

[www.maajakotitalousnaiset.fi](http://www.maajakotitalousnaiset.fi)

**Maisema- ja ympäristöasiantuntija**

**Maarit Satomaa**

**Oulun Maa- ja kotitalousnaiset**

[maarit.satomaa@maajakotitalousnaiset.fi](mailto:maarit.satomaa@maajakotitalousnaiset.fi)

**040 5667924**

# Kiitos!

OLLAAN YHTEYKSISSÄ!



Kuva: Arimo Eklund



MAA- JA  
KOTITALOUSNAISET