

MAISEMAKASVIEN KOEALOJEN
VILJELYSUUNNITELMA 2018



SASTAMALAN MAISEMAPELTOJEN VILJELYSUUNNITELMA

YMPPI, Pirkanmaan maatalousympäristön haasteet -hanke



MAA- JA
KOTITALOUSNAISET



SISÄLLYS

JOHDANTO

1. KOHTEEN KUVAUS JA HOIDON TAVOITE
2. HOITOMENETELMÄT
3. VILJELYSUUNNITELMA

LÄHTEET

LIITE: URAKOITSIJAN LOHKOKORTTI, SASTAMALA

Kuvat: Riikka Söyrinki, Elli Mattila

JOHDANTO

Pirkanmaan maatalousympäristön haasteet (YMPPI) –hankkeessa kehitetään ja testataan maatalouden ympäristöasioihin liittyviä toimintatapoja. Tavoitteena on edistää ravinteiden kiertoa maataloudessa ja lisätä maatalousympäristön luonnon monimuotoisuutta. Sastamalan Mouhijärvellä on toteutettu kerääjäkasvikokeita vuosina 2016 ja 2017. Kesällä 2018 kokeiluun otetaan maisemakasvien viljelypilotit Sastamalassa ja Ikaalisissa. Maisemapellot elävöittävät maisemakuvaa ja tarjoavat elämyksiä asukkaille. Näitä avoimia viheralueita hoidetaan maatalouden menetelmin, selvästi rakennettuja viheralueita edullisemmin. Käytännön viljelytyöt toteuttaa yleensä paikallinen viljelijä tai urakoitsija.

Tämän suunnitelman ovat laatineet maisema-asiantuntijat Riikka Söyrinki ja Jutta Ahro sekä kasvintuotannon asiantuntija Kaisa Pethman ProAgria Etelä-Suomi ry:stä yhteistyössä Sastamalan kaupungin kanssa. Kaupungin edustajana työssä on ollut maaseutujohtaja Katariina Pylsy.

Viljelysuunnitelma ja tulevat koealojen havainnot löytyvät YMPPI-hankkeen internetsivuilta osoitteesta <https://www.proagria.fi/hankkeet/ymppi-pirkanmaan-maatalousympariston-haasteet-6730>. Tavoitteena on, että hankkeen päättymisen jälkeen viljely jatkuu edelleen kaupungin toimesta.

1 KOHTEEN KUVAUS JA HOIDON TAVOITE

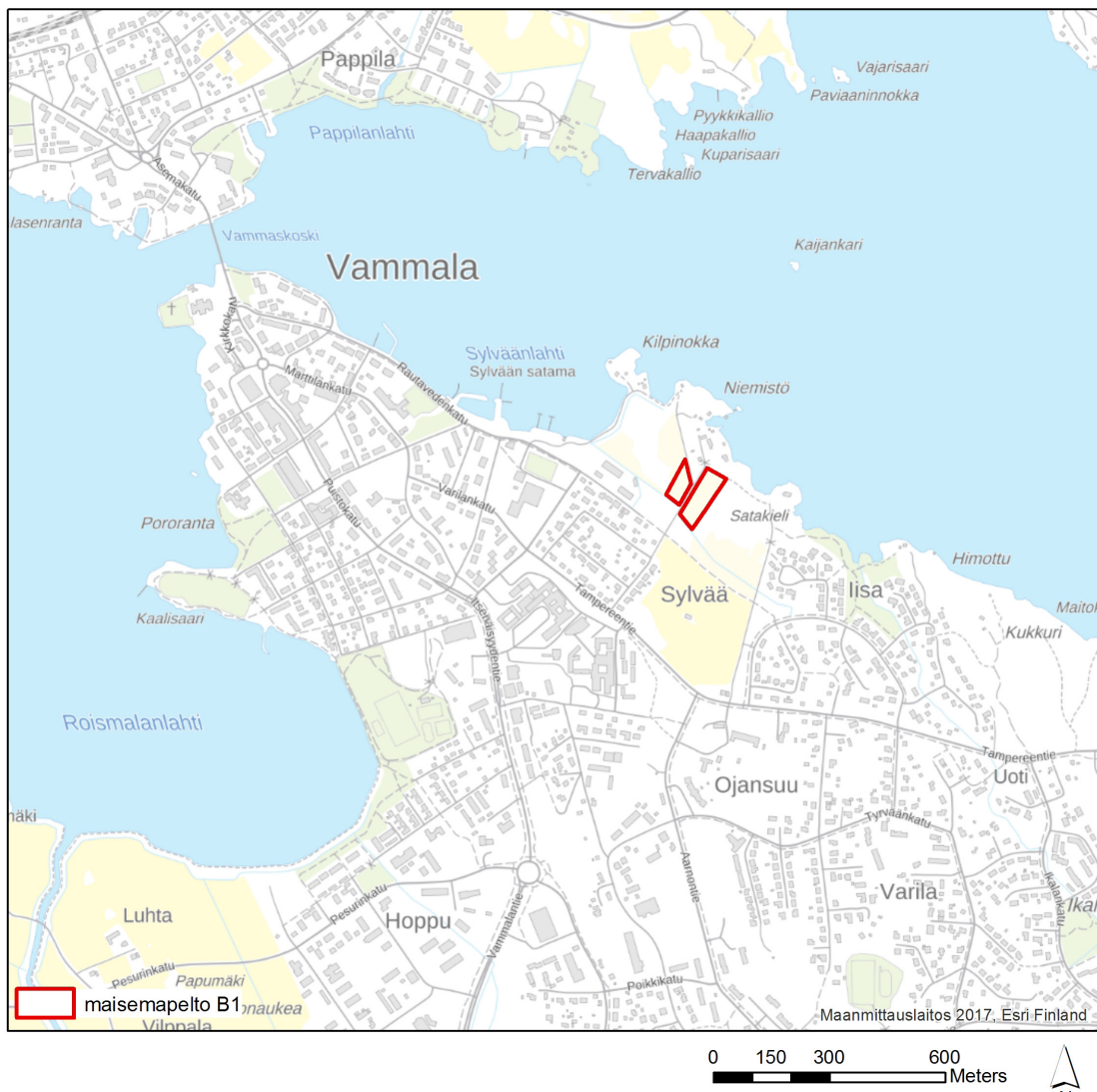
Sastamalan maisemapellot (hoitoluokka B1) sijaitsevat Vammalassa ja Mouhijärvellä. Vammalan Sylväällä sijaitsee kaksi peltolohkoa lähellä kaupungin keskustaa. Maisemapellot sijaitsevat Sarkiankadun molemmin puolin omakotiasutuksen välittömässä läheisyydessä. Asemakaavassa maisemapellot ovat merkinnällä VL lähivirkistysalue ja EV suojaviheralue. Pellot ovat osa laajempaa avointa maisematilaa.

Vammalan maisemapeltojen pinta-ala on yhteensä noin 1,20 hehtaaria. Kohde koostuu kahdesta lohkoista, joista itäpuolinen lohko on n.

0,80 hehtaaria ja länsipuolinen n. 0,40 hehtaaria. Tarkkoja rajoja ja pinta-aloja ei ole tiedossa, koska kohde tuli mukaan YMPPI-hankkeeseen vasta maaliskuussa 2017. Täten rajaukset on tehty karttatarkastelun perusteella ilman maastokäyntiä.

Alue on avointa vanhaa peltoa, jota ei ole viime vuosina enää aktiivisesti viljelty. Länsipuolen lohko on kynnetty syksyllä 2017. Itäpuolen pellolla on vanha nurmi. Maaperä on savea. Maasto on lähes tasaista. Peltojen lounaispuolella kulkee avo-oja.

Kartta 1. Maisemapeltojen sijainti Vammalassa.



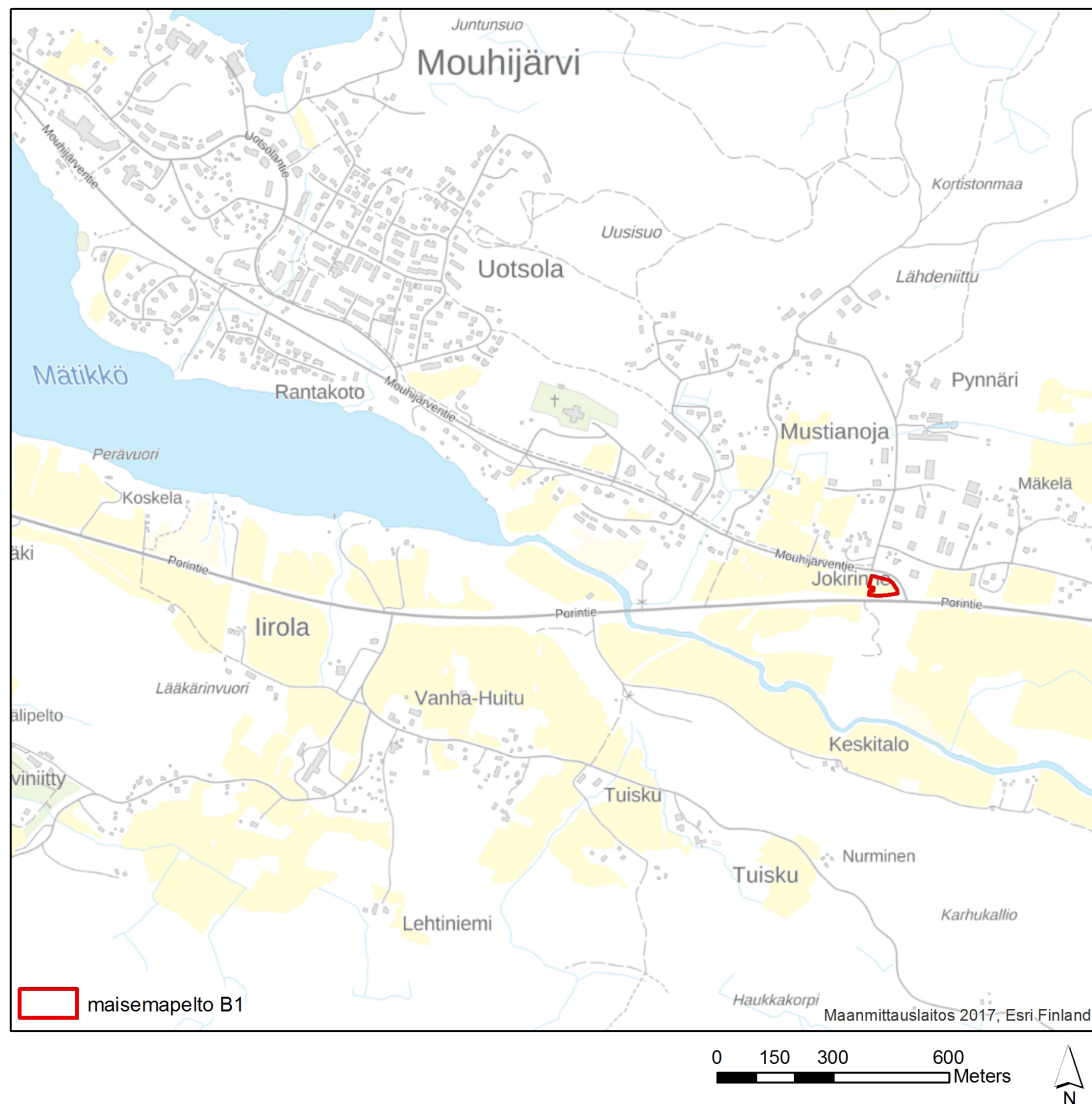
Sastamalan Mouhijärven maisemapelto (hoito-luokka B1) sijaitsee maisemallisesti keskeisellä paikalla Porintien ja Mouhijärventien risteyksessä. Pelto on osa laajempaa avointa viljelymaata sekä maisematilaa. Maisemapelto sijoittuu asemakaavan ulkopuoliselle alueelle.

Pellon pinta-ala on noin 0,30 hehtaaria. Tarko-koja rajoja ja pinta-alaa ei ole tiedossa, koska kohde tuli mukaan YMPPI-hankeeseen vasta maaliskuussa 2017. Täten rajaus on tehty kartatarkastelun perusteella ilman maastokäyntiä.

Alue on avointa vanhaa peltoa, jota ei ole

viime vuosina enää aktiivisesti viljelty. Maaperä on savea. Maasto viettää etelään päin.

Kartta 2. Maisemapellon sijainti Mouhijärvellä.



Maisemapeltojen viljelyn tavoitteena on pitkän viljelyhistorian omaavan kulttuurimaiseman säilyttäminen ja kehittäminen. Käytännössä hoito ylläpitää avointa viljelymaisemaa ja jatkaa alueen perinteistä maankäyttöä. Monipuolinen viljely lisää myös luonnon monimuotoisuutta ja monipuolistaa maisemaa. Maisemapelto ilahduttaa alueen asukkaita myös tarjoten mahdollisuuden poimia kukkia.

Alueille tehdään opastaulut, joissa kerrotaan YMPPI-hankkeen maisemapeltojen koalojen viljelystä ja eri kasvilajeista. Tavoitteena on, että

maisemapeltojen viljely jatkuu tulevana vuosina kaupungin toimesta pilottivuoden kokemusten perusteella.

Kartta 3. Vammalan maisemapeltojen rajaukset ja pinta-alat m².



sisältää Maanmittauslaitoksen kiinteistoraja- ja ortoilma kuva-aineistoa 03/2018

0 15 30 60 Meters



2 HOITOMENETELMÄT

MAISEMAPELTOJEN PERUSTAMINEN

Alueiden koko on yhteensä 1,50 hehtaaria. Pienempi Sylvään lohko B1 länsi on kynnetty normaalisyvyydeltä (15-20 cm) syksyllä 2017. Lohko B1 itä ja B1 Mouhijärvi ovat todennäköisesti nurmella, ja ne kynnetään keväällä. Kynnön jälkeen alueet äestetään. Odotetaan noin 2-3 viikkoa kunnes rikkakasvit taimettuvat. Tämän jälkeen rikkakasvit äestetään matalaan ja heti perään kylvetään.

Kylvö

Maisemakasvit tulee kylvää lämpimään maahan, jotta ne lähtevät hyvin kasvuun ja näin rikkakasvit eivät saa ylivaltaa. Kylvö tehdään koneellisesti. Kehäkukan siemenen kanssa kannattaa käyttää väliaineena rakeista kalkkia.

Kukin laji/siemeneseos kylvetään lajille tyypilliseen kylvösyvyyteen. Urakoitsija tekee omalla kylvökoneellaan kiertokokeen todellisen siemenmäärän tarkistamiseksi.

Kartta 4. Mouhijärven maisemapellon raja- ja pinta-ala m².



sisältää Maanmittauslaitoksen kiinteistöraja- ja ortoilmakuva-aineistoa 03/2018

0 20 40 80 Meters



Kylvöön käytetään vähintään kahta lajia, jotta maisemapelto pysyy hoidetun näköisenä, vaikka toinen laji jostain syystä (esim. sääolosuhteiden vuoksi) epäonnistuisi. Viljeltävät kasvit on esitetty oheisessa taulukossa.

Jatkossa maisemapeltojen kasvilajeja vaihdetaan vuosittain. Joinakin vuosina on hyvä kylvää monilajista nurmea tai melkein pelkästään viljaa rikkakasvien hallinnan vuoksi.

Maanparannus

Alueelta ei ole olemassa viljavuustutkimuksia. Viljavuustutkimus tehdään ensimmäisen kerran syksyllä 2018. Kevään 2018 lannoitus tehdään muiden maisemapeltojen kokemusten perusteella. Lannoitemäärät ovat suhteellisen pieniä, maisemakasvit tarvitsevat normaaleja peltoviljelykasveja vähemmän lannoitusta.

Lohko	Ala m2	Viljelykasvit	Huomioitavaa
B1 länsi	4000	Kehäkukka + italianraiheinä	Koneellinen kylvö, syvyys 1-3 cm. Sekoitetaan rakeiseen kalkkiin.
B1 itä	8000	Koristekukkaseos Diana -seos	Koneellinen kylvö. Siemenet ovat pieniä, joten kylvetään mahdollisimman lähelle pintaa. Sekoitetaan rakeiseen kalkkiin.
B1 mouhijärvi	3000	Auringonkukka + hunajakukka	Koneellinen kylvö.



Kasvuston päättäminen

Syksyllä lokakuussa kasvusto niitetään tarvittaessa kelamurskaimella ennen kyntöä. Tämä tulee kyseeseen lähinnä isokokaisen auringonkukkakasvuston kohdalla. Hennompi kasvusto ei tarvitse niittomurskausta. Jatkossa alue kynnetään vuosittain syksyllä, koska se on tärkeää rikkakasvien kurissa pitämiseksi. Nurmivuosina pelto jää kuitenkin kasvipeitteiseksi talven ajaksi.

RIKKAKASVIEN TORJUNTA

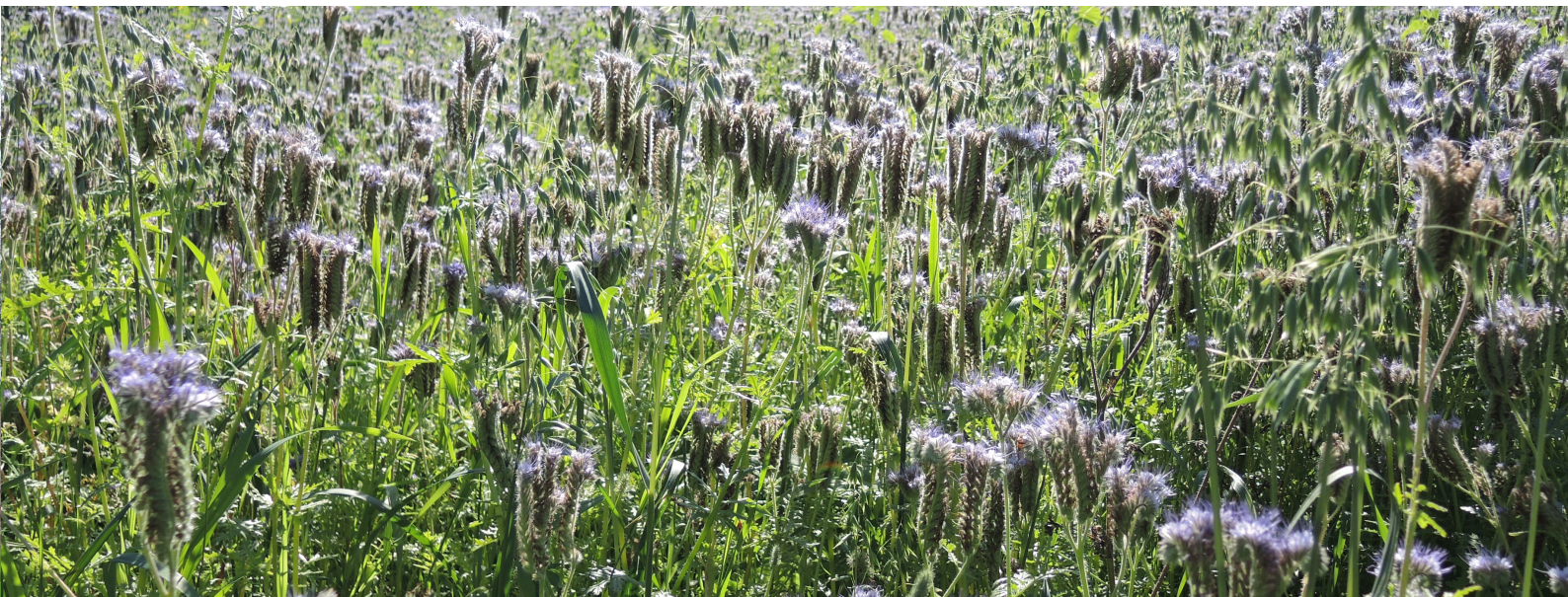
Rikkakasvit pyritään torjumaan mekaanisella maanmuokkauksella sekä jatkossa monipuolisella viljelykierrolla, jossa on mukana nurmea. Jos rikkakasvitilanne jonakin vuonna näyttää pahalta, koko kasvusto voidaan niittää alkukesästä. Tällöin niitto tehdään mahdollisimman korkealta, jotta varsinainen maisemakasvusto säästyy. Rikkakasvien niittoon voidaan käyttää pienialaisesti myös siimaleikkuria. Rikkakasvit niitetään maisemakasvien yläpuolelta esimerkiksi kesäkuun lopussa, ennen kuin ne ehtivät siementää.

PIENTAREIDEN HOITO

Sylvään pelloilla kadun sekä kevyen liikenteen väylän ja viljellyn pellon väliin jätetään noin kahden metrin levyinen piennaralue. Lisäksi peltolohkojen lounaispuolella olevan ojan varteen jätetään 3-5 metrin levyinen muokkaamaton piennar. Mouhijärven pellolla säilytetään olemassa olevat pientareet. Pientareet niittomurskataan vuosittain 1-3 kertaa kasvukauden aikana.

HOIDON SEURANTA

Vuonna 2018 koealojen seuranta tehdään YMPPI-hankkeen puitteissa, ja raportti tulee nähtäville YMPPI-hankkeen internetsivuille. Seuranta toteutetaan oheisen lohkokortin avulla. Kasvuston seurannan lisäksi kerätään tietoa mm. viljelyn toteutuneista kustannuksista.



Maisemapeltojen lohkokirjanpito, hoitoluokka B1		
Lohkon nimi:	Kunta:	
	Urakoitsija:	
Toimenpide	Päivämäärä	Lisätietoa
Viljelysuunnitelman tarkistus		
Opastaulu		
Kevätkunnostus / siivous		
Kylvömuokkaus		
Kylvö		
Täydennyskylvö		
Lannoitus		
Kalkitus		
Puhdistusniitto		
Vieraslajin torjunta		
Niittypolun kunnossapito		
Niitto		
Puinti		
Kyntö		
Pientareiden hoito		
Saarekkeiden puuston hoito		
Viljelysuunnitelman laadinta		
Maa-analyysi		
Laadun toteaminen	Päivämäärä	Kunnossa/korjattavaa
Viljelysuunnitelman noudattaminen		
Kevättöiden ajoitus		
Kasvuston peittävyys		
Maisemakasvien elinvoimaisuus		
Rikkakasvien määrä		
Rikkakasvien torjunta		
Syystöiden ajoitus		
Opastaulu		
Käytetyt siemenet ja lannoitteet	kg/lohko	kg/lohko
Siemenet, lajit ja lajikkeet		
Lannoitteet		
Toteutuneet kustannukset	eur/ha	eur/ha
Siemenkustannus		
Lannoitekustannus		
Urakoinnin kustannus		
Viljelysuunnittelun kustannus		
Muu kustannus		
Muut huomiot		

3

VILJELYSUUNNITELMA

Enimmäismäärä (Ravinnetarve)
Lann. kertyvä
Erotus enimmäismäärä
Lannoituksen rajoitus

B1 Mouhijärvi UUSI1-A 0.30 ha

Monimuotoisuuspelto, maisema	0 kg/ha	0 kg/lohko		N	P	K
Karjanlannan kokonaistyyppi vuoden aikana		0 kg/ha		0 (0)	0 (0)	(0)
Auringonkukka	8,0 kg	2,4 kg		46	6	16
Hunajakukka	5,0 kg	1,5 kg		46	6	
YaraMila Y 3 (23-3-8) 2016	200,0 kg	60,0 kg	Kevät - 2018	Ymp. perustoimenpide		

Ei tasausta.

B1 itä UUSI1-A 0.80 ha

Monimuotoisuuspelto, maisema	0 kg/ha	0 kg/lohko		N	P	K
Karjanlannan kokonaistyyppi vuoden aikana		0 kg/ha		0 (0)	0 (0)	(0)
Diana Maisemakukkaseos	8,0 kg	6,4 kg		28	4	10
YaraMila Y 3 (23-3-8) 2016	120,0 kg	96,0 kg	Kevät - 2018	28	4	
				Ymp. perustoimenpide		

Ei tasausta.

B1 länsi UUSI2-A 0.40 ha

Monimuotoisuuspelto, maisema	0 kg/ha	0 kg/lohko		N	P	K
Karjanlannan kokonaistyyppi vuoden aikana		0 kg/ha		0 (0)	0 (0)	(0)
1-v. raiheinä, Italian	1,0 kg	0,4 kg		35	5	12
Kehäkukka	6,0 kg	2,4 kg		35	5	
YaraMila Y 3 (23-3-8) 2016	150,0 kg	60,0 kg	Kevät - 2018	Ymp. perustoimenpide		

Ei tasausta.

Sastamalan kaupunki

Yhteenvedo valituista lajikkeista 2018

912196282

21.03.2018

1-v. raiheinä, Italian	Peruslohko	Kasvulohko	Tunnus	Pinta-ala	kg / ha	kg / lohko
	B1 länsi		UUSI2-A	0.40	1.00	0.40
		Yhteensä		0.40		0.40 kg
Auringonkukka	Peruslohko	Kasvulohko	Tunnus	Pinta-ala	kg / ha	kg / lohko
	B1 Mouhijärvi		UUSI1-A	0.30	8.00	2.40
		Yhteensä		0.30		2.40 kg
Hunajakukka	Peruslohko	Kasvulohko	Tunnus	Pinta-ala	kg / ha	kg / lohko
	B1 Mouhijärvi		UUSI1-A	0.30	5.00	1.50
		Yhteensä		0.30		1.50 kg
Kehäkukka	Peruslohko	Kasvulohko	Tunnus	Pinta-ala	kg / ha	kg / lohko
	B1 länsi		UUSI2-A	0.40	6.00	2.40
		Yhteensä		0.40		2.40 kg
Diana Maisemakukkaseos	Peruslohko	Kasvulohko	Tunnus	Pinta-ala	kg / ha	kg / lohko
	B1 itä		UUSI1-A	0.80	8.00	6.40
		Yhteensä		0.80		6.40 kg

**Yhteenveto käytetyistä
lannoitteista 2018**

912196282

21.03.2018

YaraMila Y 3 (23-3-8) 2016	Peruslohko	Kasvulohko	Tunnus	Pinta-ala	kg/ha	kg/lohko
	B1 itä		UUSI1-A	0.80	120.00	96.00
	B1 Mouhijärvi		UUSI1-A	0.30	200.00	60.00
	B1 länsi		UUSI2-A	0.40	150.00	60.00
			Yhteensä	1.50		216.00 kg

LÄHTEET

- Niityt ja maisemapellot - hoidon kriteerit ja työohjeet. 2012. Viherympäristöliitto ry. Julkaisu 53.
- Suomen Kuntaliitto. 2003. Alueurakointi. Yleinen tehtäväluettelo 2003.
- Tampereen kaupunki. 2017. Viherpalveluohjelma: Avoimet viheralueet. Maisemapeltojen ja niittyjen ylläpito 2015-2025. https://www.tampere.fi/tiedostot/m/q6qWw6I9b/Avoimet_viheralueet_20170517_lowres.pdf, luettu 22.1.2018
- Viheralueiden hoitoluokitus. 2007. Viherympäristöliitto ry. Julkaisu 36.
- Viheralueiden hoito VHT'14. 2014. Viherympäristöliitto ry. Julkaisu 55.

LIITE

Maisemapeltojen lohkokortti, hoitoluokka B1			
Urakoitsijan lomake	YMPPI-hanke		
Lohkon nimi:	Urakoitsija:		
Toimenpide	Päivämäärä 2018	Käytetty työaika/lohko	Lisätietoa
Viljelysuunnitelman tarkistus			
Kevätkunnostus / siivous			
Kylvömuokkaus			
Kylvö			
Täydennyskylvö			
Lannoitus			
Kalkitus			
Puhdistusniitto			
Niitto			
Kyntö			
Käytetyt siemenet ja lannoitteet	Laji ja lajike	kg/lohko	Lisätietoa
Siemen 1			
Siemen 2			
Siemen 3			
Lannoite			
Muut huomiot			

Sastamala

Maisemakasvien viljelysuunnitelma 2018

YMPPI, Pirkanmaan maatalousympäristön haasteet -hanke

