



MAA- JA
KOTITALOUSNAISET

VÄÄNTEENJOEN ALUEEN MAISEMAT

Vanhoja kyliä, kumpuilevia peltoja ja välkkyviä vesistöjä



Kirjoittajat: Auli Hirvonen, Avaimet maisemaan -hanke
Kuvat: Auli Hirvonen, Noora Kalliomäki sekä Elina Ekroos

Julkaisija: Avaimet maisemaan -hanke
ISBN 978-952-7050-23-1 (Verkkojulkaisu)



VÄÄNTEENJOEN ALUEEN MAISEMAT

Vanhoja kyliä, kumpuilevia peltoja ja välkkyviä vesistöjä

Avaimet maisemaan -hanke 2016-2019

Auli Hirvonen

SISÄLLYSLUETTELO

1 Avaimset maisemaan -hanke	5
2 Väänteenjoen alueen kylät	6
3 Alueen maiseman synty	11
4 Kulttuurimaiseman merkitys	12
5 Koski	16
6 Maikkala	24
7 Hietainen	32
8 Suittila	39
9 Kutsila	53
10 Mynterlä	59
11 Kouvola	64
12 Pulli	75
13 Vasarla	80
14 Santojan alue	84
15 Maisema mahdollisuutena	



VINKKEJÄ MAISEMANHOITOOON

Asutus on sijoittunut pääsääntöisesti laakson ja selänteen vaihtumisvyöhykkeelle 40-60 mpy. Asutus on vesistöjen tuntumassa olevien kumpareiden ja mäkien päällä. Tältä vyöhykkeeltä löytyvät myös maisemaan parhaiten sopivat uudet asuinpaikat.



AVAIMET MAISEMAAN -HANKE

1

Väänteenjoen alue Lohjalta osallistui Avaimet maisemaan -hankkeeseen vuosina 2016-2019. Hanke on Leader-ryhmä Ykkösakseli ry:n rahoittama ja toteutuksesta vastasi ProAgria Etelä-Suomi ry ja Etelä-Suomen maa- ja kotitalousnaiset.

Avaimet maisemaan -hanketta toteutettiin Uudellamaalla Lohjan Saaristossa, Väänteenjoen alueella, Vanjärvellä sekä Vihtijärvellä.

Hankkeessa tutustuttiin Väänteenjoen alueen maisemaan ja sen mahdollisuuksiin. Tähän Väänteenjoen alueen maisemaa esittelevään oppaaseen on koottu tietopaketti kylien maisemasta.

Hankkeen aikana tehtiin yhteisiä kävelyretkiä kylämaisemaan etsien kyläläisille omia virkistysreittejä. Maisemaltaan suurimittakaavaisen kylän tiestö ei tarjoa lyhyitä ja turvallisia ympyrälenkkejä.

Avaimet maisemaan -hankkeen tavoitteena oli tehdä maisemanhoitosuunnitelma, mutta kylässä ei haluttu yksittäisten maanomistajien maille mer-

kintöjä ja päätettiin tehdä lyhyt kuvallinen ohjeistus maiseman arvoista ja maisemanhoidosta.

Avaimet maisemaan -hankkeen aikana Väänteenjoen alue oli aktiivinen talkoileva kylä. Kylässä pidettiin monenlaiset talkoot. Hankkeen ideana oli kehittää aluetta kyläläisten virkistyskäyttöön. Kehityskohteina olivat ulkoilureitin linjaaminen, koulunpihan kehittäminen nuotiopaikalla, portailla ja frisbeegolf-radalla sekä uuden uimarannan paikan sijoittaminen ja Väänteenjoen urheilukentän kehittäminen.

Koulun pihan huvimaja kunnostettiin ja sinne rakennettiin portaat. Ulkoilureitti saatiin linjattua, mutta se jäi suunniteltua lyhyemmäksi. Väänteenjoen urheilukentän ja uimapaikan käyttöön saatiin ulkokuusi. Urheilukentän ja uimapaikan läheisyyteen rakennettiin syksyllä 2019 veneiden laskupaikka. Myös Valistustalon ympäristössä pidettiin rai-vaustalkoot.

5

2

VÄÄNTEENJOEN ALUEEN KYLÄT

Väänteenoen alue muodostuu kymmenestä kylästä. Kylät ovat vanhoja ja osasta löytyy kirjallisia lähteitä jo 1400-luvulta. Kylät ovat sijoittuneet kiinnostavasti maisemarakenteeseen ja niistä jokainen sijaitsee rannalla tai rannan läheisyydessä.

Kylät ovat Väänteenoen alueen kyläyhdistys ry:n alueella, johon kuuluvat seuraavat kylät etelästä alkaen: osia useista rekisterikylistä sisältävä Santojan alue Saukkolantien varressa, Vasarla, Pulli, Kouvola ja Mynterlä Mynterläntien varressa, Kutsila, Suittila, Hietainen ja Koski Saukkolantien varressa sekä Maikkalan kylä Oittilantien alun ja Talpelantien varressa.

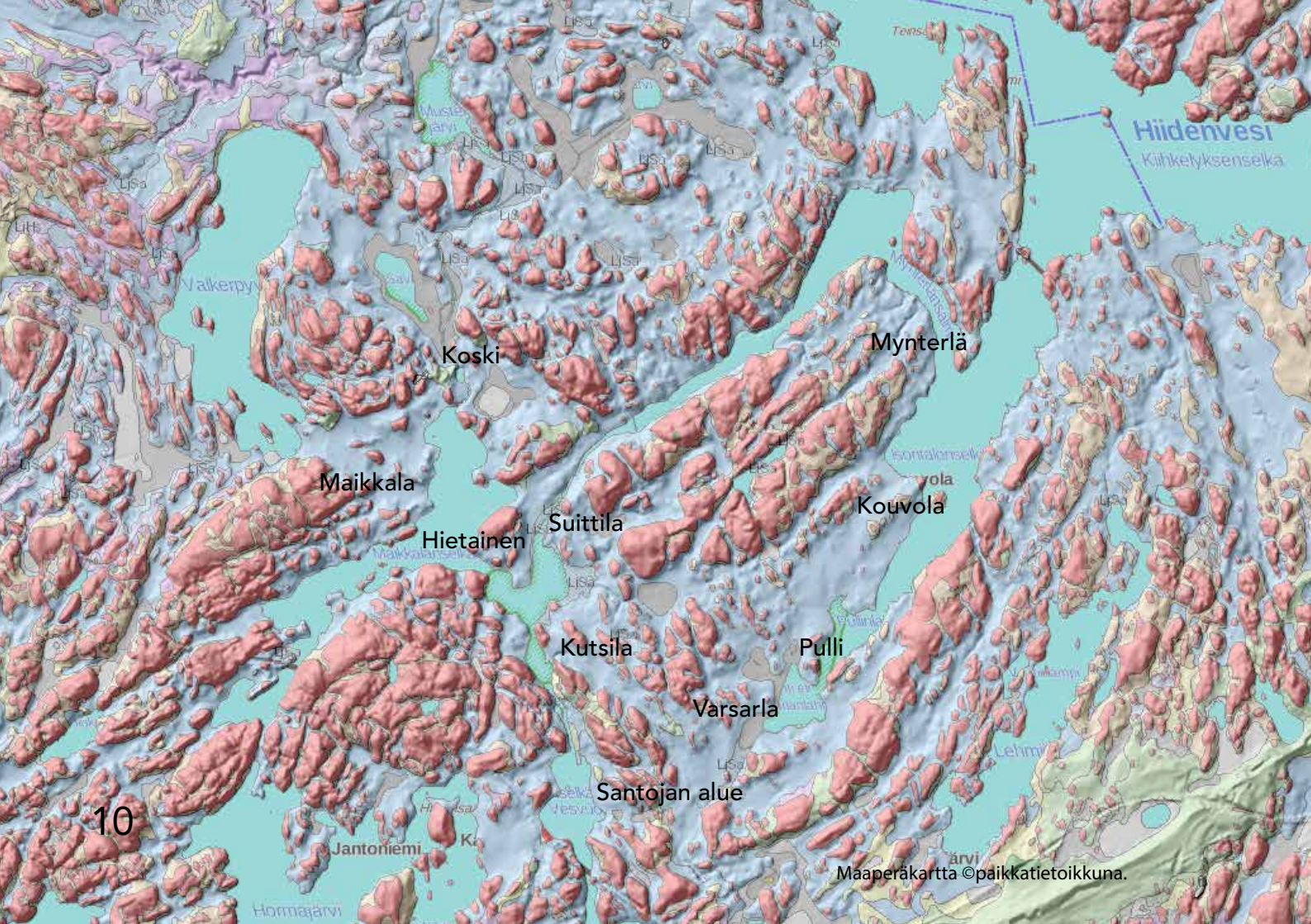
VINKKEJÄ MAISEMANHOITTOON

Alueen maiseman viehätyks perustuu avoimeen peltomaisemaan. Pellon ja tien väliset alueet ovat hyvin hoidettuja alueella. Tien varren vesakkojen poisto lisää turvallisuutta ja luo siistin ja hoidetun vaikutelman. Pensaikot ja puuntaimet tulisi poistaa noin joka kolmas vuosi.

Kiitokset Väänteenjoen alueen aktiivisille kyläläisille!







Hiidenvesi
Kiihkelyksenselkä

Vakerpy

Koski

Mynterlä

Maikkala

Hietainen

Suittila

Kouvola

Kutsila

Pulli

Varsarla

Santojan alue

Jantoniemi

Lehmä

10

Maaperäkartta ©paikkatietoikkuna.

ALUEEN MAISEMAN SYNTY

Kylien alueella maisemasta erottuvat laaksot ja järvet ovat sijoittuneet kallio-perän ruhjevöyhykkeisiin ja murroslinjoihin.

Lohjan järvi- ja selänneseutuun kuuluu Salpausselkien patoamia suuria, sokkeloisia järviä: Lohjanjärvi ja Hiidenvesi sekä Nummen-joen-Pusulangoen ja Karjaanjoen vesireitit. Alueelle tyypillisiä ovat pienipiirteiset ja vaihtelevat maastonmuodot, kalkkipitoinen maaperä ja lehtokasvillisuus.

Lohjan alue vapautui jääkauden jälkeen veden vallasta Itämeren tasoon eri vaiheissa. Ihmiset ilmaantuivat riistalaumojen perässä 40 metriä nykyistä merenpintaa korkeammalla olleen Ancylusjärvi-vaiheen aikana. Asumuksensa kivikauden metsästäjä-kalastajat pystyttivät rantahietikolle loivalle etelään tai lounaaseen viettävälle rinteelle. Tältä ajalta (6500 – 1300 vuotta eKr) peräisin olevia yksittäisiä esinelöytöjä on tehty

lähes kaikkien Väänteenjoen kylien alueelta.

Vanhin asutus on sijainnut järvien välisillä kannaksilla. Viljelykset ovat järvien savikkoisilla rantamailla. Ulkomaalaiset kauppiat ja hämäläiset turkisten myyjät kohtasivat Lohjan seudulla. Väänteenjoki on ollut hämäläisten kauppatie ja turkiskaupan läntisin reitti.

Pysyviä kyliä alkoi syntyä, kun varsinaissuomalaiset karjaa mukanaan kuljettaneet kaskitalonpojat asettuivat noin 1150-1200 Väänteenjoen länsipuolelle. Kirjallista tietoa 1400-luvulta on olemassa Maikkalasta, Koskelta, Kouvolasta ja Kutsilasta, mutta kokonaiskuva tuolloisten ryhmäkylien asutustilanteesta selviää vasta vuoden 1540 vero- eli maakirjasta. Alueen kyliä olivat tuolloin Maikkala, Koski, Hietainen, Suittila, Kutsila, Vasarla, Kärri, Pulli, Kouvola, Andela ja Mynterlä. Kussakin niistä sijaitsi viidestä yhteen taloa.

4

KULTTUURIMAISEMAN MERKITYS

Maaseudun kulttuurimaisema on työn ja asumisen ympäristöä. Se on syntynyt ihmisen ja luonnon vuorovaikutuksen tuloksena vuosisatojen aikana. Maaseudun kulttuurimaiseman perusta on viljelymaisema, joka on syntynyt pitkään jatkuneen maatalouden myötä.

Maisemarakenteen eli laaksojen, mäkien ja vesistöjen ansiosta alue on vaihteleva ja esteettisesti kiinnostava. Maaseudun kulttuurimaisema tarjoaa paljon arvoja asukkaille ja vierailijoille. Pellot tuottavat ruokaa. Maisema sekä luonto antavat elämyksiä ja inspiraatiota. Kulttuurimaisema on myös perintöä tuleville sukupolville ja osa alueen ihmisten elämää.

Väänteenjoen alueen erityisarvona ovat laajat Natura 2000 alueet - Nummi-Pusulän lintuvedet. Kylien yhteinen arvo on myös maisemassa hyvin näkyvät vesistömaisemat.

Alue kuuluu Kiskon-Vihdin järvisetuun, mille tyypillisiä piirteitä ovat metsäiset kalliot, pellot ja vesistöt. Alue kuuluu Karjaanjoen vesistöalueeseen si-

jaiten ensimmäisen ja toisen Salpausselän välissä. Ensimmäinen Salpausselkä tunnetaan myös Lohjanharjuna.

Alue on maastoltaan suurpiirteistä vaihtelevine maastonmuotoineen. Moreeniselänteillä on yleensä näkyvissä myös kallion paljastumia, jotka erottuvat hyvin ja luovat erityispiirteitä maisemaan. Hieta- ja savimaat on taas hyödynnetty pelloiksi. Ne sijaitsevat alavimmilla alueilla lähellä järviä ja jokilaaksoja. Niitä ympäröivät moreeniselänteet ja metsäiset kalliot. Saviset peltoalueet sijaitsevat korkeuskäyrillä 32- 50 mpy.

Ruotsin kuninkaan sotaväenotot synnyttivät isoista tiloista ratsutiloja eli rustholleja 1600-luvulla. Tila varusti miehen hevosineen armeijaan saaden verohelpotuksia. Tällaisia tiloja olivat Maikkalan Isotalo, Kosken Mikkola sekä Kouvola ja Pulli. Suuret tilat tarjosivat paljon työpaikkoja monipuolisine viljelyksineen, karjoineen ja metsineen.

Alueen inventoituja arvoja:

- Maakunnallisesti arvokas kulttuuriympäristö, Vaanilan kartanomiljö ja Pulli-Kouvola
- Natura 2000 -alueet, Vaanilanlahti, Kutsilanselkä osana Nummi-Pusulän lintuvesiä
- Arvokkaat kallioalueet, Kosken Äijäsmäki ja Salimäki, Suittilan Laukkamäki ja Maikkalan Kivimäki
- 10 muinaisjäännöstä, 8 kivikautista asuinpaikkaa
- Perinnebiooopit Suittilan kallioketo ja Kosken Pajamäki
- Paikallisesti arvokas rakennuskanta







VINKKEJÄ MAISEMANHOITOON

Väänteenjoen alueen maiseman viehätyks perustuu moniin avoimiin vesistö näkymiin. Vesistö näkymät kertovat, että maisemasta huolehditaan ja sitä hoidetaan säännöllisesti.

Rannoilla kannattaa välttää tasavälistä harvennusta ja raivausta. Kuvassa on kauniisti jätetty muutamia puuryhmiä rannalle ja tehty myös avoin näkymä vesistöön.

5

KOSKI

Kirjallista tietoa kylän ensimmäisestä asutuksesta löytyy 1400-luvulta. Kosken sillan itäpuolella olevassa kylässä oli neljä tilaa, ratsutila Mikkola sekä tilat Leskelä, Arvela ja Rantiainen. Tiloista muodostui myöhemmin Kosken kartano. Omistajat tunnetaan 1440-luvulta lähtien.

Kosken päärakennus on vuonna 1904-1905 valmistunut kaksikerroksinen hirsitalo. Rakennus sijaitsee Häntäjoen suvannon rannalla, kallion päällä.

Kylässä on mahdollinen keskiaikainen kylänpaikka. Taloluku on ollut vuonna 1560 neljä. Kosken vanha kyläpaikka sijaitsee Maikkalanselälle laskevan Häntäjoen varrella ja Savijärven rannalla.

Salimäen päällä on kivikehiä, jotka ovat laajalla ja korkealla länsipuolisella laella. Päänkokoisista rosokivistä on tehty kolme kivikehää. Kehien keskusta on paljasta kalliota. Mäeltä on hienot näköalat.

Ennen oli yleistä pitää kesävieraita taloissa täysihoidossa; Koskella oli 1930-luvulta 1950-luvun loppuun saakka erillinen kesävieraita varten rakennettu Kesäkodin alue.

Savijärvi on osa Natura 2000-verkostoa ja se on todettu lintuvesien suojeluohjelmassa kansainvälisesti arvokkaaksi lintuvedeksi. Savijärvi on rehevä umpeenkasvava järvi, jossa on kesälläkin avovettä noin kymmenisen hehtaaria. Savijärvellä on erityisen suuri merkitys vaativien lajien pesimäpaikkana, erityisesti rantakanojen osuus on huomattava.

Kylän pellot sijoittuvat kylän keskellä olevien Äijäsmäen ja Salimäen ympärille. Kosken maisemassa huomio kiinnittyy Kosken tilan rakennusryhmään ja puistomaiseen puutarhaan, Häntäjokeen, korkeisiin mäkiin ja Savijärven laajaan laidunalueeseen.

Kosken kylä näyttäytyy jylhinä mäkinä, veden äärellä olevana asutuksena ja kumpuilevina peltoina tiemaisemassa.

1773

Geometriske
Kanslis Råd, Willems
Esm. Ahn och
uppräddes 1773. 19
Kansliarkivet
Helsingfors



kartta: Koski; Karta öfver egorne med delningsbeskrifning 1773-1773 (B26:5/1-2) Kansalisarkisto. Digitaaliarkisto.





Kuva: Elina Ekroos

VINKKEJÄ MAISEMANHOITOOON

Kosken kartano sijaitsee Häntäjoen varrella. Kartanomiljö on puiston ympäröimä. Vanhat puistot ja puutarhat ovat arvokkaita yksityiskohtia maisemassa. Niiden puustoa kannattaa hoitaa ja uusia. Takana siintää Äijäsmäen kalliot.



1959

Koski

Kartta:
Peruskartta 1959.
©Maanmittaus-
laitos.

Kosken kylä-
ssä peltopinta-
ala on säilynyt lä-
hes samanlaisena
1950-luvulta tähän
päivään. Kuvassa
on mustalla katko-
viivalla merkittynä
kylän rajat. Kart-
ta ei ole mittakaa-
vassa.

KOSKEN KALLIOISET MÄET

Kosken kumpuilevassa kylämaisemassa on monia korkeita kallioisia mäkiä. Korkeat kallioiset selänteet rajaavat kauniisti maisemaa.

Äijäsmäen korkein laki kohoaa 122,4 metriä merenpinnan yläpuolelle. Komeimman puolensa se näyttää lounaaseen, jossa sen seinämä kohoaa pystyjyrkkänä kymmeniä metrejä.

Kuva: Elina Ekroos



VINKKEJÄ MAISEMANHOITOON

Pellon ja metsän väliset reunavyöhykkeet ovat tärkeitä luonnon monimuotoisuuden kannalta. Reunavyöhykkeillä tulisi suosia suuria maisemapuita sekä kukkivia ja marjovia puita ja pensaita. Metsänreunoilla tulisi suosia avoimuutta, jotta niittykasveille olisi kasvupaikkoja.



6

MAIKKALA

Maikkalan kylän kantatiloja ovat kaksi ratsutilaa, Isotalo ja Vähätalo. Ne sijaitsivat rinnakkain lähellä rantaa. Maikkalan tila syntyi, kun ratsutilaan liitettiin myöhemmin Vähätalo.

Maikkala on mahdollinen keskiaikainen kylänpaikka. Taloluku on ollut vuonna 1560 neljä. Kylänpaikka on ollut nykyisen Maikkalan tilan kohdalla. Maikkalassa on yksi kivikautinen asuinpaikka. Se sijaitsee Maikkalan päärakennuksesta puoli kilometriä luoteeseen, Koivistonhakanimisen metsäisen mäen kaakkoispuolella.

Maikkalan maisema on tasapainoista laajaa viljelymaisemaa, missä vanhat kantatilat ovat yhä olemassa. Uutta asutusta ja maatiloja on myös Talpelantien länsipuolella.

Kylän maisemassa merkittäviä ja säilytetäviä elementtejä ovat kallioiset suuret metsäsaarekkeet, harvapuustoiset



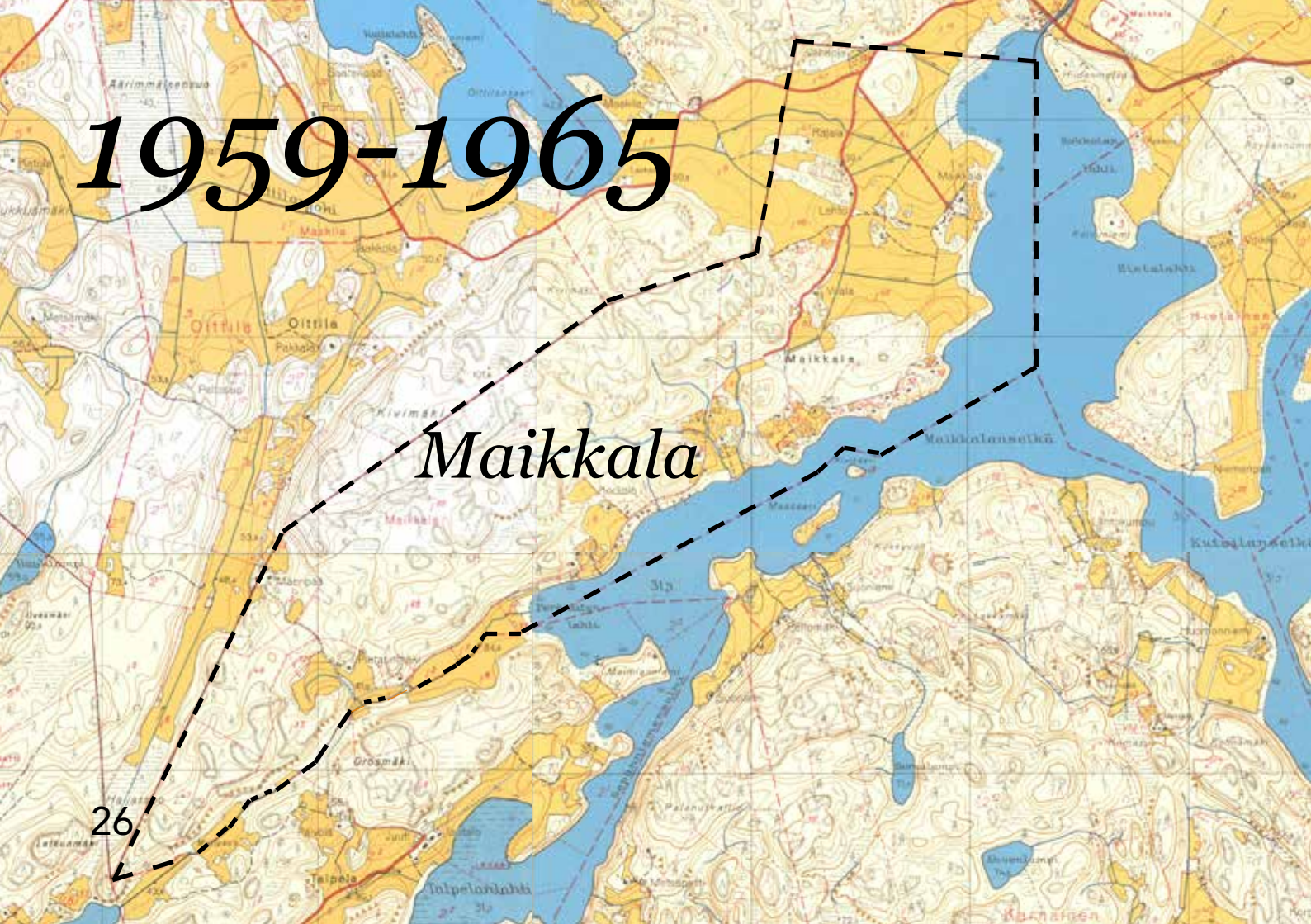
rannan ja pellon väliset reunavyöhykkeet sekä laajat ruovikko- ja rantaniittyalueet Maikkalanselän rannoilla.

Kylän alueella on Maijanhaka, Koivistonhaka ja Lehmihaka nimiset paikat muistona entisestä maankäyttömuodosta, laidunnuksesta.

1959-1965

Maikkala

26





Viereisen sivun kartta:
Peruskartta 1959. ©Maanmittauslaitos.
Kartta ei ole mittakaavassa.

Maikkalan koulu perustettiin 1923 ja se lakkautetiin jo
1950-luvun alkupuolella. Kuva: Elina Ekroos



VINKKEJÄ MAISEMANHOITOOON

Maikkalan maisema on tasapainoista ja vanhat kantatilat näkyvät hyvin maisemassa. Maisemassa näkyy vettä ja osa rantavyöhykkeestä on avointa. Maikkalassa on varmasti monia maatalouden ympäristösopimukseen sopivia kohteita, reunavyöhykkeitä ja saarekkeita. Ympäristösopimusta kannattaa hyödyntää hoidon rahoituksessa.







Kuva: Elina Ekroos



Väänteenoen alueen kylissä on mukana Kosken ja Maikkalan välissä muutamia entiseen Nummi-Pusulan kuntaan kuuluneita tiloja. Kuvista tulee hyvin esille alueen suuret korkeuserot ja hyvät näköalapaikat.

7

HIETAINEN

Hietaisen kylä sijaitsee Kutsilanselän ja Maikkalanselän välisellä niemellä. Hietaisten maisemaa luonnehtivat vesistöt ja kumpuilevat kalliomäet sekä laajat savikkopellot.

Kylässä on kaksi kivikautista asuinpaikkaa. Toinen sijaitsee nykyisen Jokelan lepokodin pohjois- ja koillispuolella, Väänteenojoen länsipuolella, pellolla ja pihatien länsipuolella. Toinen asuinpaikka sijaitsee maantien itäpuolella, joen länsirannalla olevalla niemimäisellä harjanteella.

Kylässä on myös mahdollinen keskiaikainen kylänpaikka. Hietaisten kylätontilla on sijainnut kaksi kantatilaa. Toinen niistä on ollut Lohjan komppanian kapteenin puustelli Vitikka, toinen talonpoikaistila Pöykkä.

Rakennushistoriallisesti arvokas Vitikka Hietalahden rannalla on ollut

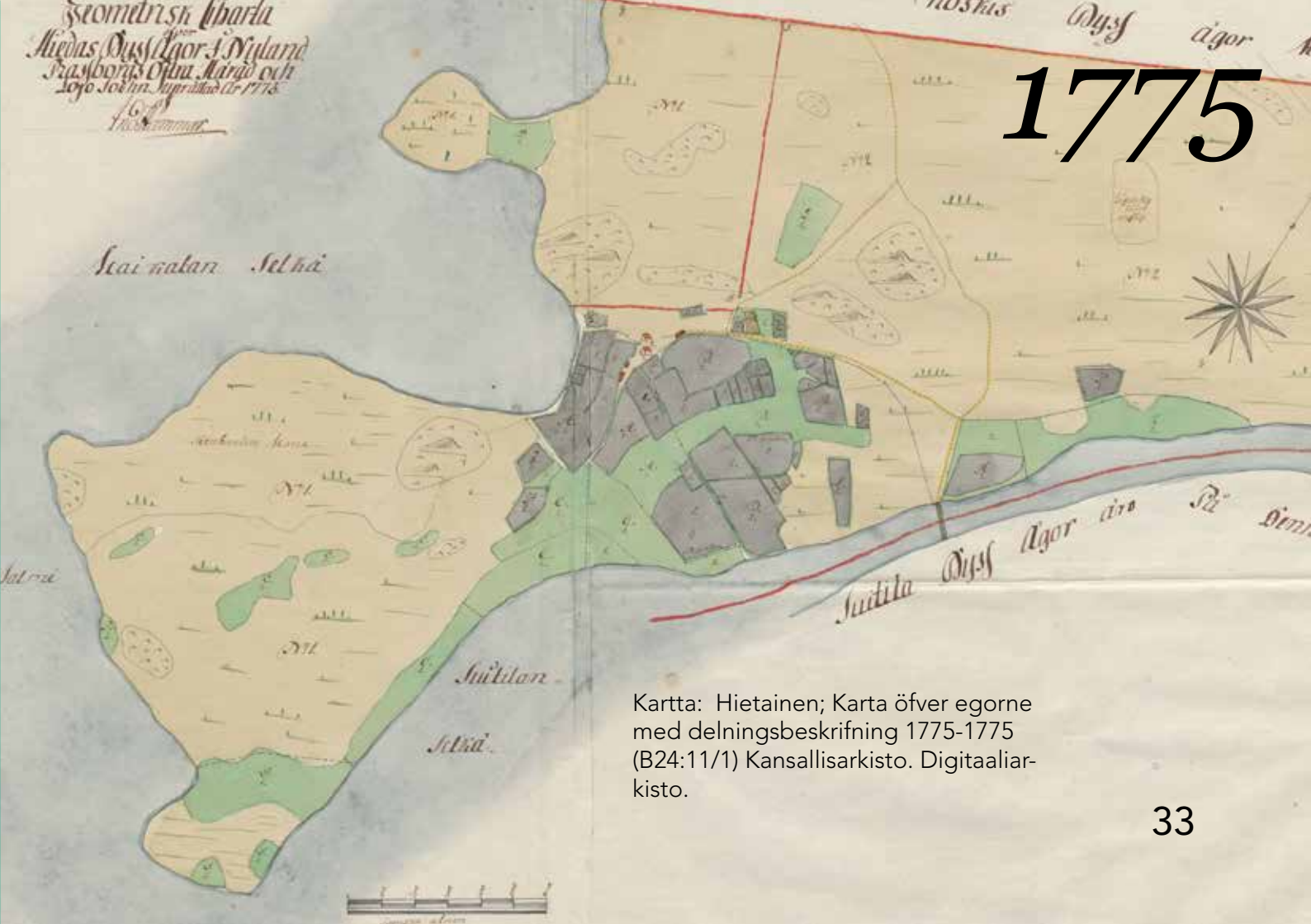
sotilasvirkatalo, kapteenin puustelli. Nykyinen päärakennus on valmistunut tietävästi vuonna 1803. Vitikan eli Hietoisten tila on edelleen vanhalla kylätontilla. Vuoden 1775 kartassa ovat on keskeiset alueet peltoja ja laajat alueet vielä niittyinä.

Kylästä avautuvat laajat näkymät Kutsilanselälle ja Maikkalanselälle. Tie- maisemassa taas näkyvin on Väänteenojoki siltoineen ja sulkuineen.

Käsikäyttöinen sulku valmistui kesäkuun alussa 2009. Väänteenojokeen rakennettiin vuonna 1979 säännöstelypato, joka katkaisi vesitieyhteyden Lohjanjärven ja Hiidenveden välillä. Veneitä jouduttiin ennen sulkua siirtämään padon ohi kiskoilla vetäen.

Geometrisk karta
Hedens Östergård i Nyländ
På borgens Östna. Märkt och
Lagd 1775. Upprättad 1775
H. S. S. S. S.

1775



Karta: Hietainen; Karta öfver egorne med delningsbeskrifning 1775-1775 (B24:11/1) Kansallisarkisto. Digitaaliarkisto.



1959

Kartta:

Peruskartta 1959. ©Maanmittauslaitos.

Hietaisten kylässä peltopinta-ala on säilynyt lähes samanlaisena 1950-luvulta. Kuvassa on mustalla katkoviivalla merkittynä kylän rajat. Kartta ei ole mittakaavassa.

Maisemassa tapahtuneita muutoksia ovat sulkuportin ja laiturin rakentaminen Väänteenjokeen ja Jokelan tilan paikalle on rakennettu palvelukoti Jokela.

Hietainen

Viereinen sivu:

Lohjanjärveltä pääsee Väänteenjoen sulun kautta pohjoiseen Hiidenvedelle. Alueen vesistöt ovat matalia.



VINKKEJÄ MAISEMANHOITOOON

Kulttuurimaisema on merkittävä niittykasvien, pölyttäjien ja muiden hyönteisten elinympäristö. Kulttuurimaiseman luonnonhoito on arvokasta työtä luonnon monimuotoisuuden ja elinympäristöjen säilymisen kannalta. Me kaikki tarvitsemme luonnon monimuotoisuutta. Luonnon monimuotoisuuden edistäminen on ekologinen, taloudellinen ja hyvinvoinnillinen mahdollisuus. Kannattaa hoitaa rantaniittyjä, metsäsaarekkeita, ketoja ja tuoreita niittyjä ja metsän ja pellon reunavyöhykkeitä.





Geometrisk Charta
SUITILA BYSS ÅGOR.
Skojo Soehn & Raseborgs
Åker Ågor
1786

1786

Karta: Suittila; Egokarta och delningsbeskrifning 1786-1786 (B27a:9/4-6) Kansallisarkisto. Digitaaliarkisto.



Skulsi
(a) Byss
38
Ågor

Höta På Denna Sidan

1786

SUITTILA

Suittilan kylän viisi kantatilaa olivat Näppinen, Mankari, Ruuti, Jaakkola ja Myyri. Ne sijaitsivat aikoinaan tiiviissä ryhmässä rannan tuntumassa. Suittilassa Näppisen tilalla sijaitsi kestikievari kymmeniä vuosia 1830-luvulta lähtien.

Kylä sijaitsee Väänteenjoen varrella ja Maikkalanselän rannalla. Kylässä on mahdollinen keskiaikainen kylänpaikka. Kohteen paikannus perustuu vanhoihin karttoihin ja on suuntaa-antava. Taloluku on ollut vuonna 1560 neljä.

Tien itäpuolella ja Suittilan ja Kutsilan raja-alueella on sijainnut lampi. Nykyisellä peruskartalla paikan nimi on Rainiittu. Lampi on kuivattu myöhemmin pelloksi. Tämä Kahrinlampi sijaitsi Lohjan kirkolta Nummelle johtavan maantien itäpuolella. Tien vieressä, lammesta laskevassa purossa, on ollut Kuninkaan kartaston mukaan mylly. Puro on toiminut myös Suittilan ja Kutsilan kylien rajana.

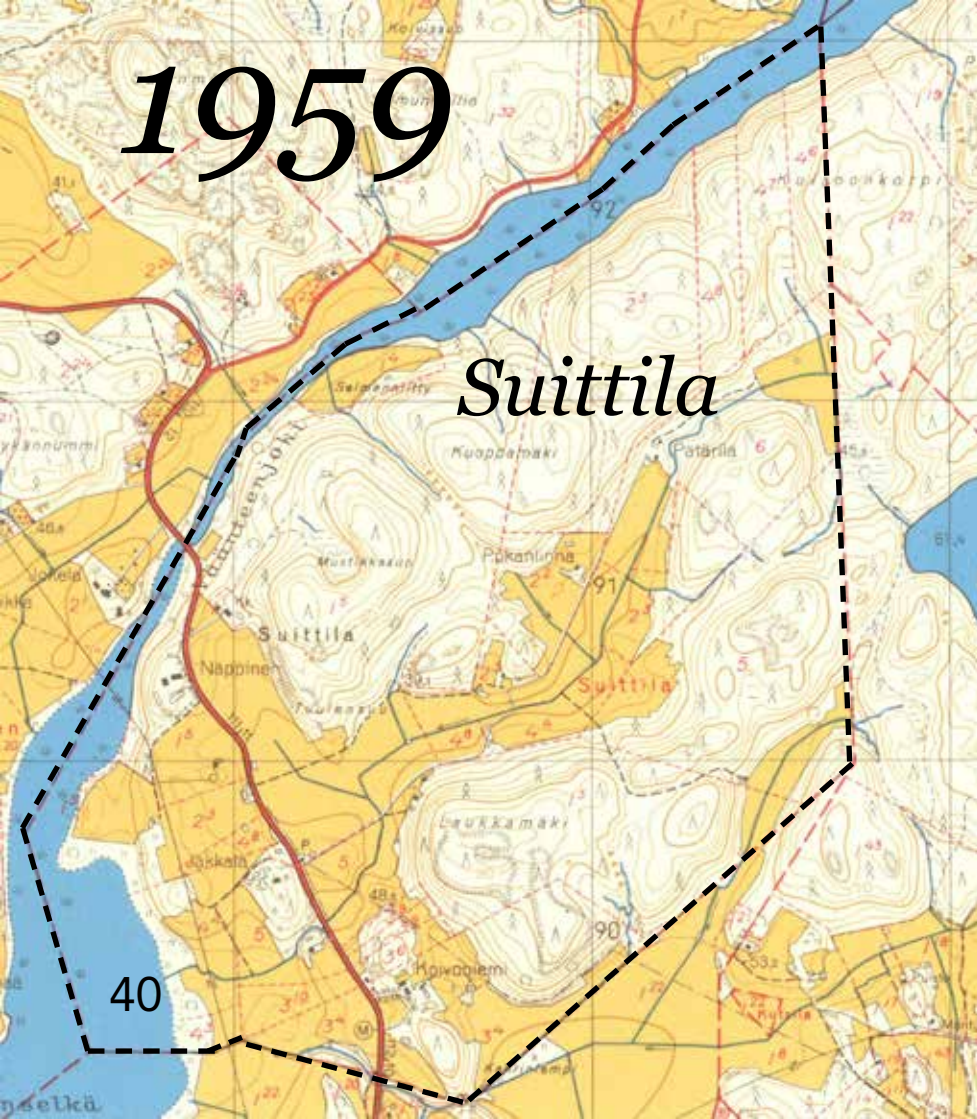
Kylän maisema avautuu sen läpi menevältä tieltä. Tie on mutkainen ja maastonmuodot kumpuilevia. Tilakeskukset jäävät tiemaisemassa puuston ja maastonmuotojen peittoon.

Kutsilanselän luonnonsuojelualueeseen rajautuu rakennettuja kosteikkoja, pellon ja vesistön välisiä reunavyhykkeitä ja rantaniittyjä. Alueen luonto ja maisema ovat monimuotoisia. Kutsilanselällä, johon Väänteenjoki laskee Maikkalanselän eteläpuolella, pesii runsaasti vesilintuja, muun muassa suuri nokikanayhdyskunta. Pesimälinnustoon kuuluvat myös pikkulokki, naurulokki ja kalatiira. Alueen muutonaikainen merkitys linnustolle on huomattava.

Laukkamäki on maisemallisesti näkyvä elementti, joka rajaa peltomaisemaa.

1959

Suittila



Kartta:
Peruskartta 1959. ©Maanmittauslaitos.

Kylässä peltopinta-ala on säilynyt lähes samanlaisena 1950-luvulta. Kuvassa on mustalla katkoviivalla merkittynä kylän rajat. Kartta ei ole mittakaavassa.

Kuva oikealla:
Nykyisin Saukkolantieksi - Lohjantieksi kutsuttu tie on satoja vuosia vanha kulkuväylä. Se on osa Somerolle ja Kokemäelle Satakuntaan jatkunutta tieyhteyttä, jota nimitettiin 1500-luvulla Huovimiestentieksi. Pitäjän talolliset tekivät siitä 1670-luvulla uuden yleisen tien, josta myöhemmin käytettiin nimitystä ylinen Uudenmaantie. Liikenne Lohjalta Turkuun kulki tätä kautta ennen Paksalossa sijaitsevaa Hiidenveden siltaa, joka otettiin käyttöön 1940-luvun alussa.





VINKKEJÄ MAISEMANHOITOON

Suittilan maisema rajautuu kauniista muun muassa Laukkamäen jylhiin seläntheisiin. Seläntheiden metsänhoitotoissa on hyvä muistaa, että kannattaa hakata ensin seläntheen reuna tai päällys ja sitten taas vuorostaan jompikumpi. Näin säilytetään metsäinen ja jylhä ilme.



Väänteenjoen alueen maasto on suuntautunutta ja suurimittakaavaista. Laajat selänteet ja niiden väliin jäävät pitkänomaiset lahdet ja Väänteenjoki suuntautuvat selvästi koillisesta lounaaseen murroslaaksoina. Viljelykset rajautuvat vesistöihin. Hiidenvesi hallitsee alueen maisemaa ja maisemallisena kohokohtana voidaan pitää osa-alueen laajoja näkymiä järvelle.

VINKKEJÄ MAISEMANHOITOOON

Suittilan maisemassa avautuu monimuotoinen rantavyöhyke, jossa on mahdollisia maatalouden ympäristösopimuskohteita. Kannattaa säilyttää avoimia näkymiä vesistöön. Yksittäiset puut tuovat ilmettä maisemaan, kuten kuvan kuusi. Kuvassa vastarannalla näkyy Kisakallion urheiluopisto.



9

KUTSILA

Kutsilan kylän kantatiloja ovat Pentti ja Hokka, jotka sijaitsivat rinnakkain hieman länteen maantiestä.

Jonkin matkaa kylästä etelään on merkitty kohti Lohjanjärveä laskeva Karnaisten- eli Kittiskoski.

Kutsilassa on alueen ainoa seurojentalo, Kutsilan Valistustalo. Se perustettiin syyskuun 2 päivä 1939. Tuolloin 22 yksityistä henkilöä sekä Pohjois-Lohjan Pienviljelijäyhdistys ja Lotta Svärd Lohjan kyläosaston N:o3:n edustajat perustivat osakeyhtiön.

Kittiskosken itärannalla on kivikautinen ja pronssikautinen asuinpaikka. Toinen mahdollinen kivikautinen asuinpaikka sijaitsee Kutsilan päärakennuksesta 300 metriä luoteeseen. Paikka on peltomaastoa, joka viettää luoteeseen ja itään, kohti Kutsilanlahtea.

Kittiskoski on tyypillistä Väänteenjoen alueen vesistömaisemaa, pitkiä kapeita vesistöjä rajautuen metsäisiin alueeseen tai laajoihin peltoaukeisiin.

Kylän avoin peltomaisema jää tiemaisemassa suurten metsäisten saarekkeiden taakse. Peltomaisema yhtyy Suittilan ja Vasarlan kumpuileviin peltoaukeisiin.

Vanhassa kartassa näkyy entinen Kahrinlampi nykyisen Rainiitun kohdalla.

Kahrinlampi

1774

WARSZA

SIBBENS

SKAS

PI

DOMNA

SAKAN

WARSZA
SIBBENS
SKAS
PI
DOMNA
SAKAN
Sammandraa för 47			
...
...
...

Karta: Kutsila; Karta öfver egorne med delningsbeskrifning 1774-1774 (B26:9/1) Kansallisarkisto. Digitaaliarkisto.

Kahrinlampi



Kutsilan valistutalo valmistui 1947. Talossa pidettiin perhejuhlia, iltamia ja teatteriesityksiä. Siellä vieraili myös maankuuluja taiteilijoita ja eri teatterivierailuja. Talo oli yleensä viimeistä paikka myöten täynnä.

Vuonna 1967 uudeksi omistajaksi tuli Lohjan Maamiesseura. Omistus pohja muodostui laajaksi. Yhtiökokouksessa vuonna 1989 todettiin, että koko osakekanta oli maamiesseuran hallussa.

Vuonna 1998 lahjoitettiin koko osakekanta perustetulle Lohjan Maamiesseuran säätiölle. Siitä lähtien on säätiö huolehtinut talosta.





50



VINKKEJÄ MAISEMANHOITON

Kutsilan pitkä peltoaukea ulottuu Kutsilanlahteen saakka. Kylän pelloille on ominaista pieni kumpuilevuus ja pitkät näkymät. Näkymät kannattaa säilyttää.

Vanhat ladot ovat maisemassa merkittäviä maisemallisia yksityiskohtia. Latojen määrä on vähentynyt huimaa vauhtia niiden jäädessä pois käytöstä. Ladot tarjoavat myös linnulle, nisäkkäille ja hyönteisille pesä- ja suojapaikkoja. Edes pieni osa ladoista kannattaisi säilyttää muistona menneistä ajoista.

Karta: Mynterlä / Mynderlä; Karta öfver egorne med delningsbeskrifning 1765-1765 (B27:6/1) Kansallisarkisto. Digitaalarkisto.



1765

52

1765		1765	
Kallivasa			
1	2	3	4
5	6	7	8
9	10	11	12
Svenska Alnar			

MYNTERLÄ

10

Mynterlä sijaisee Vasarlan, Pullin ja Kouvolan kylien läpi menevän tien päässä. Kylä rajautuu Väänteenjokeen, Mynterlänsalmeen ja Isotalonselkään.

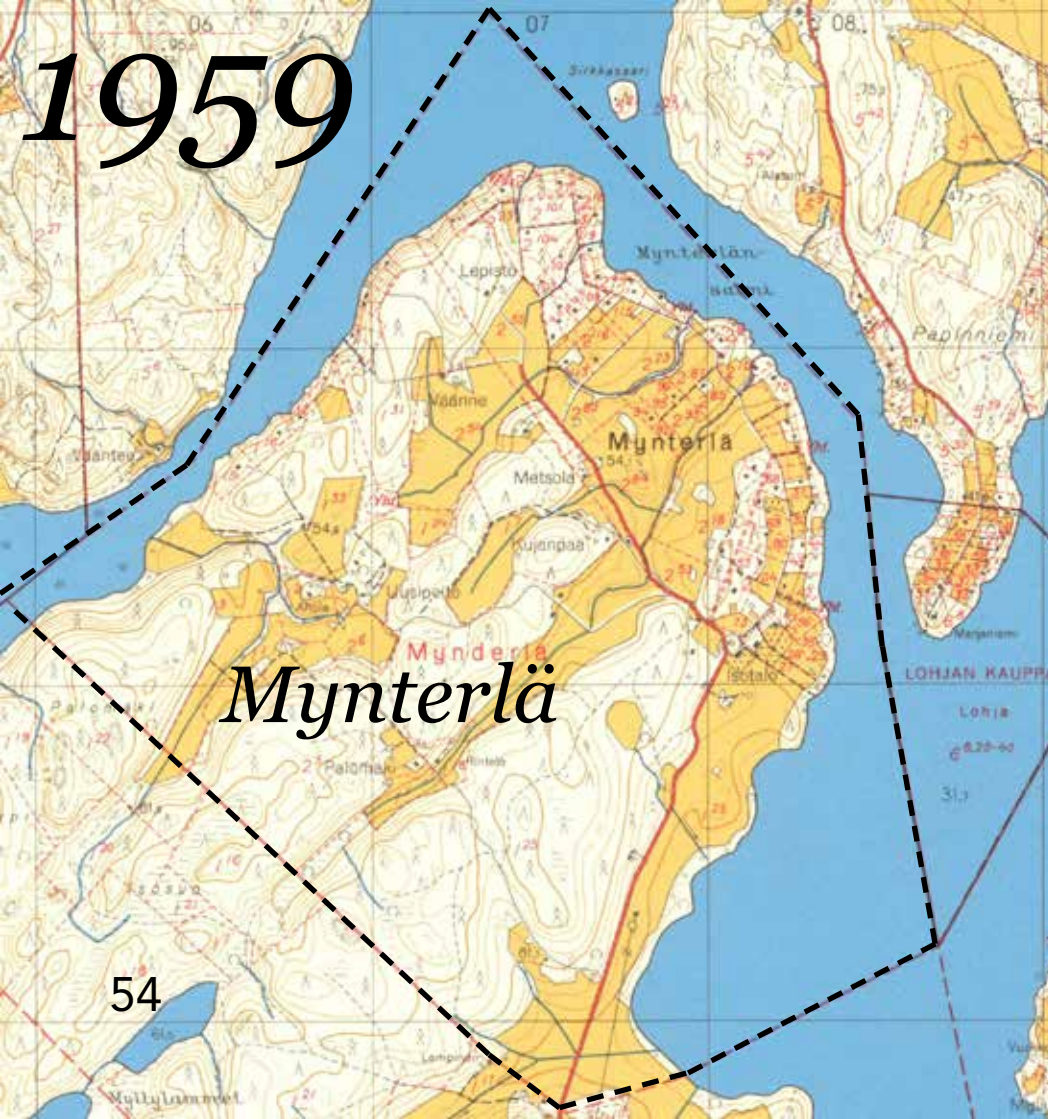
Karttaan vuodelta 1765 on merkitty kaksi tilaa, joiden kesken peltomaat ovat jaettu. Kantatilat ja pellot ovat sijainneet kylän etelärannalla. Kantatilat olivat Isotalo ja Teräväinen.

Mynterlän Teräväisellä toimi tiili-tehdas ja puulastutehdas.

Myöhemmin kylän niityistä on raivattu peltoja ja peltomaisemaa luonnehtivat laajat järvinäkymät ja syvät ojanotkot, joiden varrella on niittymäisiä alueita.

Kylän rannoilla on runsaasti kesäasuntoja, jotka ovat tyypillisiä nykypäivän maisemalle.

Viereisen sivun kartassa luoteisosaan merkitty Andelan kylä, joka katosi ja sulautui Mynterlään.



1959

Kartta:
Peruskartta 1959.
©Maanmittauslaitos.

Mynterlän kylässä
peltopinta-ala on vä-
hentynyt jonkin verran.
Peltoalan pienenemistä
selittää osaltaan alueen
tiivis kesäasutus.


Kuvassa on mustalla
katkoviivalla merkitty-
nä kylän rajat. Kartta ei
ole mittakaavassa.



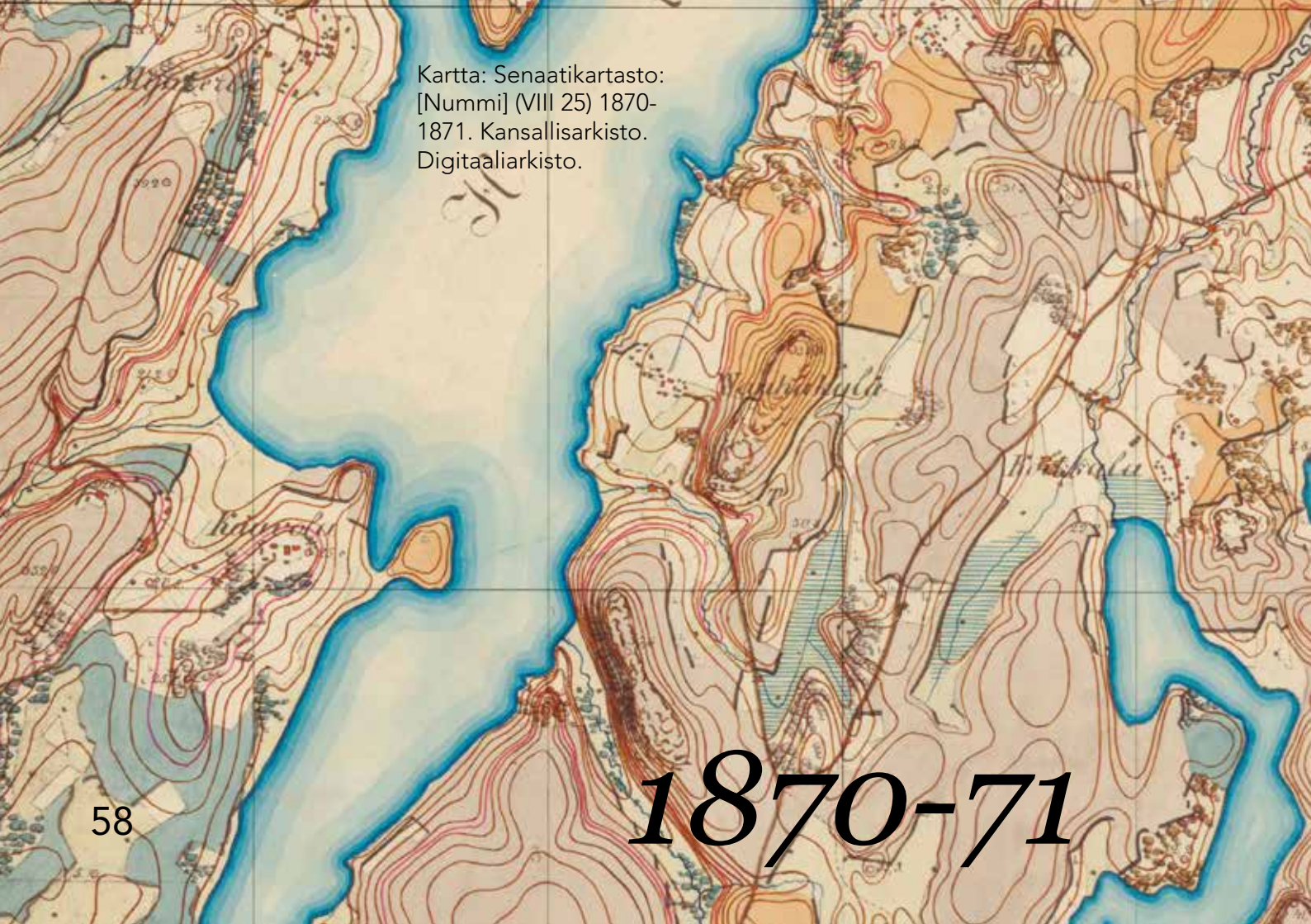


VINKKEJÄ MAISEMANHOITOOON

Väänteenjoen alueen kylille ovat ominaisia erilaiset vesistönäkymät. Tämän ominaispiirteen säilyttäminen on kylämaisemien kannalta tärkeää. Tässä on onnistunut toteutus osittain avoimesta vesistömaisemasta.



VINKKEJÄ MAISEMANHOITOOON
Siistit tienpienareet kertovat oman alueen arvostuksesta. Maisema on kutsuva ja huoliteltu.



Kartta: Senaatikartasto:
[Nummi] (VIII 25) 1870-
1871. Kansallisarkisto.
Digitaaliarkisto.

58

1870-71

KOUVOLA

11

Kouvolassa on mahdollinen keskiaikainen kyläpaikka. Kohteen paikannus perustuu vanhoihin karttoihin ja on suuntaa-antava. Taloluku on vuonna 1560 ollut yksi. Vuonna 1571 on lisäksi ollut kaksi autiotaloa.

Kouvolan maisemassa merkittäviä ovat metsäiset saarekkeet ja vanha koivukujanneKouvolan kyläpaikka ja tila on peltojen ympäröimällä metsäisellä saarekkeella.

Kylä peltoineen rajautuu Kouvolanselkään ja Isotalonselkään. Kylään on kuuluu myös Väänteenjoen rantaa.

1959

Kouvola

60

Kartta:

Peruskartta 1959.

©Maanmittauslaitos.

Kouvolan kylässä peltopinta-ala on vähentynyt vähän. Osa pelloista on nyt niittyjä ja osa on jäänyt tonttimaan alle.

Kuvassa on mustalla katkoviivalla merkitty kylän rajat. Kartta ei ole mittakaavassa.

Viereisen sivun kuvassa Kouvolan tilakeskus keskellä kuvaa.



VINKKEJÄ MAISEMANHOITOON

Puukujanteet ovat kulttuurihistoriallisesti merkittäviä sisääntuloteiden merkkejä. Ne muodostavat juhlanan saapumisen tilalle. Koivukujanne kannattaa uudistaa tulevaisuudessa kerralla. Kujannetta kannattaa aluksi hoitaa poistamalla välistä huonokuntoisia puita, kunnes on aika uudistaa koko kujanne. Maakunnallisesti arvokasta maisemaa.





Koivukujanne

Kouvolan maisemassa erottuu hyvin koivukujanne, jonka alla kasvaa katajaa. Kujanne on kylän maisemassa maamerkki halkoessaan avaraa peltomaisemaa. Kujanne johdattaa Kouvolan tilalle. Koivu on yksi perinteisimpiä kujannepuita Suomessa.

12 PULLI

Pullin edustavat peltomaisemat avautuvat Hiidenveden Vaanilanlahden pohjoispuolella. Alueeseen kuuluu Pullin entinen ratsutila, jonka ensimmäisiä omistajia tiedetään jo 1540-luvulta.

Pullin kylän suurimman tilan, Pullin ratsutilan rakennukset sijaitsevat kumpareella Vaanilanlahteen pistävällä niemellä. Pullin omistajiin on aikoinaan kuulunut kapteeni Berndt Jonas Aminoff.

Pullissa on mahdollisesti keskiaikainen kylänpaikka. Taloluku on ollut vuonna 1560 kaksi. Kylän alueella on myös ollut Kärrin talo joka on liitetty 1700-luvun lopulla Pullin tilaan.

Vaanilan- eli Varsarlanlahti on Hiidenveden eteläisin lahti. Pullissa oli höyläämö ja vuonna 1900 perustettu raamisaha, joka toimi 1950-luvulle saakka.

Pullin kylämaisema on maakunnallisesti arvokasta kulttuurimaisemaa.

Pullissa on myös paljon uutta rakentamista. Sen sijoittuu etupäässä maantien varteen ja saarekkeisiin.

Pullissa on koko Väänteenjoen alueen ainoa koulu. Koulussa painotetaan yhteisöllistä, avointa kouluyhteisöä, jossa erityispainotuksena on ympäristökasvatus.

Pullin maisemassa näkyy jälleenrakennuskauden asutustilojen muodostamaa kulttuuriympäristöä. Nykyään kylän asutus on keskittynyt maantien varrelle.

1870-71



Kartta: Senaatikartasto: [Nummi] (VIII 25)
1870-1871. Kansallisarkisto. Digitaaliarkisto.



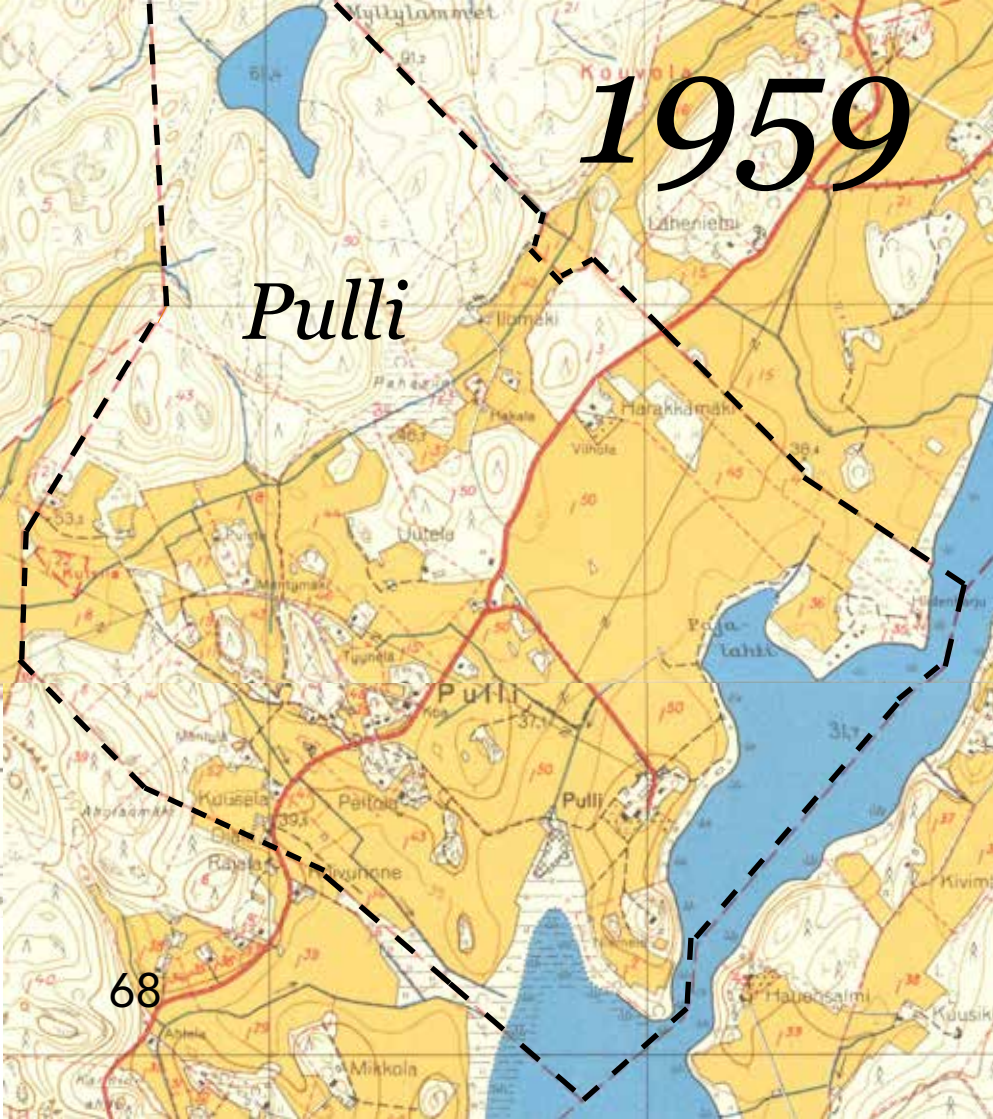
Kartta: Senaatikartasto: [Vihti] (VIII 26) 1870-
1871. Kansallisarkisto. Digitaaliarkisto.



66



Niemelä valmistui 1917 Pullin kartanon vanhan
isännän syytinkitaloksi.
Kuva: Elina Ekroos



1959

Pulli

Kartta:
Peruskartta 1959. ©Maanmittauslaitos.

Pullin kylässä peltopinta-ala on vähentynyt vähän. Peltoalan pienemistä selittää osaltaan alueen uudisrakentaminen.

Kuvassa on mustalla katkoviivalla merkittynä kylän rajat. Kartta ei ole mittakaavassa.

Viereisellä sivulla Pullin koulu.





VINKKEJÄ MAISEMANHOITOON

Yksittäiset puut elävöittävät peltomaisemaa. Nämä maisemapuut ja -pensaat tarjoavat myös linnuille elin- ja ruokailupaikkoja. Säilytä ja kehitä maisemapuita. Kuvassa maakunnallisesti arvokasta maisemaa.



VINKKEJÄ MAISEMANHOITOOON

Ihmisiä kiinnostavassa ja elvyttävässä maisemassa on ripaus salaperäisyyttä, paljon vihreää, vettä, pyöreitä muotoja, monimuotoisuutta, maisema on myös jäsentynyt ja luettava. Pullin ympäristössä avautuu laajoja ja pitkiä näkymiä vesistöön usein viljelysaukeiden ylitse. Nämä ominaisuudet kannattaa säilyttää maisemassa. Kuvassa maakunnallisesti arvokasta maisemaa.

Vahva maisematila syntyy maismaelementtien kontrastista. Tällaisissa paikoissa voimakkaat metsäselänteiden reunat rajaavat peltoaukeita. Lohjalla on runsaasti vahvoja, avoimia maisematiloja runsaiden peltojen ja vesistöjen vuoksi. Lohjan vahvimmat maisematilat sijoittuvat muun muassa Hiidenveden lahtiin ja kannaksille.



VASARLA

Vasarla sijaitsee Hiidenveden eteläisimmän lahden eli Vaanilan- eli Vasarlanlahden pohjukassa. Vasarlan kylässä oli kolme kantatilaa Airikki eli Hammarlund, Näppinen ja Seppä. Ensinmainittu tila oli saanut toisen nimensä siitä, että edellisinä vuosina Lohjalla isojakoja suorittanut maanmittari Anders Hammar asui siellä.

Vaanilanlahti eli Vasarlanlahti on Hiidenveden pitkän ja kapean lahden perukka. Alueella pesii runsaasti vesilintuja ja lokkeja. Keväisin lahti on tärkeä levähdysalue muun muassa kahlaajille. Vaanilanlahti on hyväksytty Natura 2000 -ohjelmaan muun muassa siellä esiintyvän luontodirektiivin lajin, täplälampikorenon elinpaikkana. Lahden rantaluhdat ovat edelleen kasvillisuudeltaan melko edustavia.

Vasarlan maisemassa näkyy myös jälleenrakennuskauden asutustilojen

muodostamaa kulttuuriympäristöä ja uutta rakennuskantaa.



1959

Varsarla

Kartta:
Peruskartta 1959.
©Maanmittauslaitos.

Vasarlan kylässä peltopinta-ala on muuttunut ehkä eniten. Muutos johtuu selkeästi uudisrakentamisesta. Tässä näkyy myös selkeästi jälleenrakennuskauden talojen ja tilojen sijoittuminen.

Kuvassa on mustalla katkoviivalla merkittynä kylän rajat. Kartta ei ole mittakaavassa.

VINKKEJÄ MAISEMANHOITOON

Vasarlanylhti on merkittävä paikka linnuston kannalta. Alueelle on tehty myös paljon erilaisia vesiensuojelullisia toimia, kuten kosteikkoja. Myös laidunnus lisää huomattavasti Vasarlanylhten luonnon monimuotoisuutta. Luonnon monimuotoisuutta voidaan edistää laiduntamalla ja rakentamalla kosteikkoja. Maakunnallisesti arvokasta maisemaa.



VINKKEJÄ MAISEMANHOITOOON

Metsillä ja metsän reunoilla on merkittävä vaikutus maisemakuvaan. Metsäisillä saarekkeilla on suuri vaikutus. Säilytä reunavyöhykkeet jos mahdollista. Maakunnallisesti arvokasta maisemaa.



14 SANTOJAN ALUE

Tien varrella on ollut muutamia Laakso-pohjan kartanolle kuuluvia torppia, kuten Santoja, mistä koko alue on saanut nimensä.

Alueen läpi virtaa maisemassa hyvin näkyvä Santaoja eli Myllyoja. Kunnikaan kartastossa ojaan on merkitty kaksi myllyä. Santoja tuo maisemaan vaihtelua ja suuria korkeuseroja.



1870-71



Kartta: Senaatin kartasto. [Lohja]
(VII 25). Kansallisarkisto. digitaaliar-
kisto.



Kartta:
Peruskartta 1959.
©Maanmittauslaitos.

Kuvassa on mustalla
katkoviivalla merkitty-
nä kylän rajat. Kartta ei
ole mittakaavassa.

Santoja on uurtanut sy-
vän uoman savimaan-
han. Ojanotkot tarjoa-
vat linnuille ja nisäkkäil-
le elinpaikkoja.



15

MAISEMA MAHDOLLISUUTENA

Maisemassa on koko kylän tarina esillä.

Tänä päivänä kannattaa tehdä erilaisia lyhyitä videoita kylän toiminnasta, maisemasta ja luonnosta. Videoiden lisäksi valokuvat kertovat enemmän kuin tuhat sanaa.

Hyviä kuvia kannattaa hyödyntää. Kylämaisemaa kannattaa tuoda esiin sellaisista kuvakulmista, mitä ei normaalisti katsota tieltä.

Maisemaa kannattaa tuoda esiin asukashankinnan takia, kyläidentiteetin nostamiseen ja kerrottaessa kylistä.

Kannattaa myös kirjoittaa blogeja kylästä, luonnosta ja maisemasta. Jos kirjoittaminen on harrastus, olisi blogin pitäminen Väänteenjoen arjesta kiinnostavaa.

Maisemanhoito kannattaa. Se luo yhteisöllisyyttä ja kylien virkistyskäyttö ja viihtyisyys paranee.



LISÄTIETOA JA LÄHTEITÄ:

<http://vaanteenkylat-fi.woo.fi/kylasuunnitelma>
http://palvelut.lohja.fi/lohjankesa/default.asp?id_sivu=127&alasisivu=127&kieli=246
<http://www.tietotaitotalkoot.fi/pohjois-lohja/etusivu/>
<https://lohja.emmi.fi/l/nGF97CmqFQ7H>
https://lohja.emmi.fi/l/kT5VGKN8QF_8
<https://retkipaikka.fi/aijasmaki-lohja/>
<https://retkipaikka.fi/varkaanuuni-lohja/>
<https://venelehti.fi/?satama=vaanteenjoen-sulku>
<http://kanaler.arnholm.nu/suomi/finland/vaanteenjokif.html>
[https://www.ymparisto.fi/fi-FI/Luonto/Suojelualueet/Natura_2000_alueet/Nummi-Pusulan_lintuvedet\(5585\)](https://www.ymparisto.fi/fi-FI/Luonto/Suojelualueet/Natura_2000_alueet/Nummi-Pusulan_lintuvedet(5585))
<https://www.kyppi.fi/palveluikkuna/portti/read/asp/default.aspx>
<http://www.sci.fi/~torstis/lohja/kuvat/1783/178347.htm>





LEADER
Ykkösakseli

