

Avaimet maisemaan -hanke  
Vihtijärven kyläkävely 3.9.2016  
Kyläkävelyraportti



## Vihtijärven kyläkävely

Vihtijärvellä tehtiin 3.9.2016 kyläkävely, jolle osallistui seitsemän henkilöä ja kaksi hanketoimijaa. Aurinkoisen päivän aikana käveltiin ennalta suunniteltu reitti. Kävely kesti kaksi tuntia ja sen aikana kiersimme kylän keskeisimmät paikat.



Avaimet maisemaan -hanke 2015- 2018  
Maisemasuunnittelija Auli Hirvonen  
puh. 0400 864 494

©MML peruskartta 2016

LEADER  
Ykkösakseli

PRO  
Agria

MAA- JA  
KOTITALOUSNAISET

maaseuturahasto



## 1. Koulun alue

**Arvot:** Koulun alue sijaitsee harjun päällä. Sieltä avautuvat hienot maisemat Niemenjärvelle ja kauas horisonttiin. Vanha koulu on rakennettu vuonna 1895 ja uusi koulu 1925. Koulun vieressä on pitkiä ja näyttäviä maisemamäntyjä. Vanhan koulun takana kasvaa myös hedelmäpuutarha. Pihassa on lasten leikkivälineitä ja avointa pihaa.

### Toimenpidesuositus:

Niemenjärvelle aukeavan rinteeseen raivaus olisi tarpeen. Näkymä avautuisi ja kauniit isot männyt ja hedelmäpuut saataisiin esille. Raivaus olisi hyvä tehdä noin kolmen vuoden välein.

Koulun puoleinen piha on talvella liukas, siihen olisi hyvä saada pintavesien ohjaus. Lisäksi rinteestä valuu rankkasateilla hiekat alas mäkeen.

Koulun pihalla sijaitsee myös kunnan rakennus, joka kaipaisi kunnostusta.





## 2. Hautausmaa ja kappeli

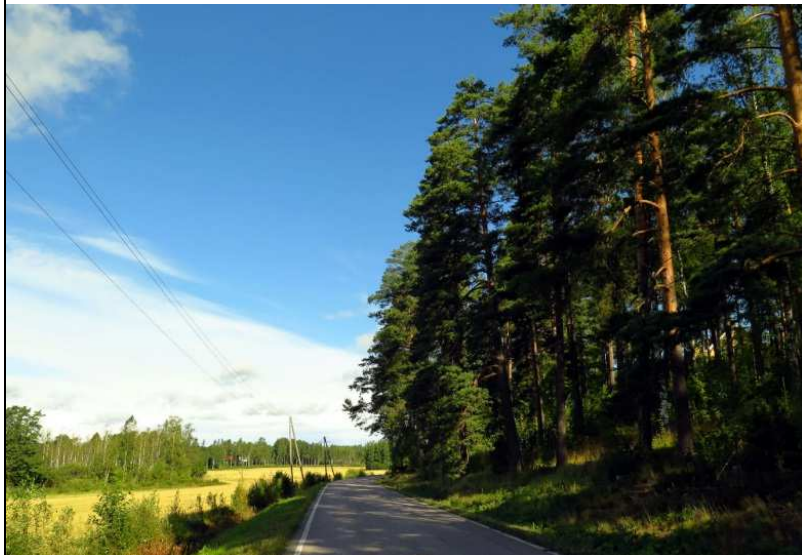
**Arvot:** Vihtijärvellä oli ollut toiveita omasta hautausmaasta ja rukoushuoneesta jo 1900-luvun alusta, kuitenkin sen perustaminen sai odottaa vuoteen 1946. Kylällä tapahtui tragedia, kun Hiiskulan kartanon autonkuljettajan Toivo Rantalan lapset hukkuivat raihoon Alimmaisen järvellä. Tällöin Hiiskulan kartano lahjoitti Vihdin seurakunnalle yli 3 ha alueen kolme päivää tragedian jälkeen. Pojan Antero ”Atte” Rantalan mukaan nimettiin myös rukoushuone ja hautausmaa.

Kappeli valmistui vuonna 1961. Kappelia koristaa Severi Falkmanin taideteos ja kappelin viereisen kellon rakentamisen saatiin lahjoitus Hilja Kymäläiseltä.

Etelärinteessä on hienoja maisemamäntyjä.

**Toimenpidesuositus:** Harjurinteen eteläreuna on kasvamassa umpeen. Alueen raivaus avaa näkymiä harjun päältä.

Kävelyllä keskusteltiin jopa lampaista koko rinteen hoitajina. Parasta olisi jos kylällä tai lähistöllä olisi lampuri, jonka lampaat voisivat laiduntaa kohteessa. Kohteeseen saattaa saada ympäristösopimuksen kautta rahoitusta, jos kohteella on vanhaa laidunhistoriaa.





### 3. Pururata

**Arvot:** Pururata on ollut ahkerassa käytössä niin koululaisten kuin kyläläistenkin toimesta. Talvella rataa käytetään myös hiihtämiseen. Pururata on hyvin kyläläisten saavutettavissa ja koulun lähellä.

**Toimenpidesuositus:**

Maan tasoitus ja juurien peittäminen olisi hyvä suorittaa lisäämällä soraa tai hiekkaa.



### 4. Urheilukenttä

**Arvot:** Kylän uudempi urheilukenttä on valmistunut 1960-luvulla. Kenttä on ollut urheiluseura Uhka ry:n ahkerassa käytössä.

**Toimenpidesuositus:**

Korkeushyppypaikan patjan säilytykseen olisi hyvä tehdä rakennus. Siellä voisi myös pitää tapahtumissa tarvittavia penkkejä sekä säilyttää kesäisin kaukaloa. Myös pukukoppi olisi tarpeellinen.



Rahoitusta tämän monitoimirakennuksen tekemiseen (investointihanke) voi kysyä toimintaryhmä Ykkösakseli ry:ltä.



## 5. Nummitupa/VPK-talo

**Arvot:** Kylällä on 1900-luvun alusta asti ollut paljon seura- ja kylätoimintaa, silloin toiminnan keskus 1900-luvun alusta oli Hiiskulan kartanon lato. Kansalaissodan jälkeen seurat lisääntyivät ja perustettiin myös Lottajärjestö, Suojeluskunta ja Pienviljelijöiden yhdistys ja ennen toista maailmansotaa syntyi VPK. Tällöin koettiin, että tarvitaan kylälle yhteistä taloa seura- ja yhdistystoiminnalle.

Isompimuotoinen VPK perustettiin vuonna 1932 ja tarvittiin palokuntatoiminnalle paremmat tilat. Vuonna 1945 Seurojentalo hanke sai uutta puhtia ja samana vuonna joulukuussa perustettiin Nummitupa Oy.

Talon rakennus ei alkanut vielä vuonna 1951 ja silloin päätettiin omistuksen siirrosta; vuonna 1952 Nummitupa Oy siirrettiin VPK:n omaisuuteen.

Nummitupa Oy:n/VPK rakennuksen valmistuttua varojen hankinta on ollut tärkeä osa talon toimintaa.

Suuri talo mahdollistaa hyvin erilaista toimintaa ja kylälle suuri arvo.



## 6. Koulunummentie

**Arvot:** Koulunummentie itäpuolella on hienot peltomaisemat. Pellon reunassa kasvaa jalopuurivistö, vaahteraa ja jalavaa. Lisäksi reunassa on muutama kataja. Puurivistö luo tunnelmaa ja syyttä ei tietä kutsutakaan Vihtijärven bulevardiksi.

**Toimenpidesuositus:** Tienvarsi on päässyt kasvamaan umpeen ja tämä vaatisi pellon ja tien välisen alueen raivausta eli puurivin väliin ja puiden ympärille kasvaneiden puuntaimien poistoa. Raivaus olisi hyvä tehdä noin kolmen vuoden välein.

Raivauksesta hyötyvät myös pellon pientareen niittykasvit ja hyönteiset.

Lisäksi kannattaa seurata mitkä oksat kasvavat tienpuolella niin matalalla, että osuvat kuorma-autoihin tai traktoreihin. Ne tulisi poistaa asiantuntevien ohjeiden mukaan.

Sama ohje pätee muuallakin kylässä tien ja pellon välisillä kapeilla vyöhykkeillä. Tuodaan esiin kauniit puut ja luodaan näkymiä pelloille. Se avartaa maisemaa ja on myös turvallisuustekijä.



## 7. Vihtijärventie

**Arvot:** Vihtijärventien länsipuolella on avarat pelto- ja järvimaisemat. Kaunis Niemenjärvi on pellon takana. Mukavia yksityiskohtia ovat näkymät vesistöön.

**Toimenpidesuositus:** Pellon ja tien välisen alueen raivaus sekä järven ja pellon välisen alueen raivaus avartavat näkymiä ja selkeyttävät maisemaa. Raivaus olisi hyvä tehdä noin kolmen vuoden välein.

Rannassa voidaan valita muutamia näkymäsektoreita, joiden puustoa harvennetaan suunnitelmallisesti, jotta vesi näkyy maisemassa. Vältetään tasavälistä harvennusta. Voidaan säilyttää puuryhmiä ja tuoda esiin yksittäispuita. Luodaan rantaan monimuotoista maisemaa.

Rannassa on myös lahoppuustoa, joka on kolopesijöille ja tikkalinnuille tärkeää. Niitä tulisi säilyttää rannassa, vaikka ne eivät ole aina maisemallisesti kauneimpia.

Pellon ja rannan välisen kaistan hoitoon voi hakea maatalouden ympäristösopimusta. Tukea maksetaan 40 m leveydeltä rannan ja pellon väliselle alueelle harvennuksesta ja raivaamisesta. Tuki on 450 / ha / vuosi.





## 8. Muinaisjäännös

**Arvot:** Niemenjärven rannassa sijaitsee myös kylän ainut todettu kiinteä muinaisjäännöskohde. Siinä on sijainnut Niemi niminen keskiaikainen kyläpaikka. Kyläpaikasta on merkkejä kolmessa kohdassa, rannassa ja metsäsaarekkeissa. Niissä on jäännöksiä kiviaidoista ja rakennusten kivijaloista.

Kohteen paikannus perustuu vanhoihin karttoihin ja on suuntaa-antava. Kuninkaan kartasto (lehti 103).



**Toimenpidesuositus:** Kohteessa ei saa tehdä mitään toimenpiteitä ilmoittamatta niitä museotoimelle.

Avaimet maisemaan -hanke selvittää lisää kohteen tietoja ja keväällä 2017 teemme yhteisen retken kylätontille, missä kerrotaan lisätietoa.





## 9. Yli- Seppä ja Salon kauppa

**Arvot:** Yli-Sepän miljöö on kauniilla paikalla, josta avautuvat näkymiä Niemenjärvelle ja pellolle. Pihaa koristaa myös vanha tammi. Yli-Sepän rakennus on valmistunut vuonna 1798 ja tienpuoleinen pää valmistui vuonna 1805. Asuinkäytössä talo on ollut 1900-luvun puoleenväliin. Talo on ollut kylän toiminnan keskeisimpiä rakennuksia.



J.E. Salon kauppa toimi vuosina 1910-1916 rakennuksen tienpuoleisessa päässä. Yli- Sepän talossa toimi myös posti 1907-vuodesta lähtien ja muutti J. E. Salon kiinteistöön 1910-luvun lopulla. Rakennuksen vanhassa päädissä toimi myös hammaslääkäri vuonna 1925.



Yli-Sepän rakennusta käytetään nykyään juhlatilaisuuksiin. Viereinen metsänhoitajan talo on asuinkäytössä.

J. E. Salon kauppa valmistui Yli-Seppää vastapäätä olevalle tontille vuonna 1912. Kaupassa oli myös posti.

Uusi kauppa "liikekeskus" (kauppa, posti ja osuuspankki) rakennettiin Seppo Salon toimesta Vihtijärven keskustaan vuonna 1972. Posti kylältä lakkautettiin vuonna 1991 siirtyen asiamiespostimuotoon ja pankkitoiminta siirtyi



Vihtijärven kirkonkylälle vuonna 1992.

**Toimenpidesuositus:** Yli-Sepän talossa on ollut paljon toimintaa ja miljöö ja historia olisi hyvä saada nostettua esille esimerkiksi opaskyltein.

Myös kylän kauppohen historia kertoo hyvin eri aikakausista.



### 10. Risteysalue ja kevyenliikenteen väylä

**Arvot:** Kulku koululta Lopentielle alikulun kautta on koululaisten ja kyläläisten turvallinen reitti ali vilkkaan maantien.

**Toimenpide:** Tienristeykseen on päässyt kasvamaan sinne kuulumattomia puita ja pensaita. Ne tulisi poistaa istutusten seasta.

Istutetulle hopeakuuselle olisi hyvä laittaa kyltti.

Myös turvallisemman kulkuväylän rakentaminen Syökeriin pellon laitaa pitkin voisi parantaa varsinkin lasten liikkumista kylällä.





## 11. Risteysalue/ puun istutus

**Arvot:** Risteysalue avautuu Lopentien sekä vanhan Karkkilantien risteykseen. Tien reunaan sopii suunniteltu muistopuu. Risteyksessä on myös mielenkiintoinen koivuryhmä. Puiden rungot muodostavat ympyrän.

**Toimenpidesuositus:** Alueelle voidaan maaomistajan ja naapureiden luvalla istuttaa muistopuu. Risteysalueen pensaikot ja puut taimet raivataan lukuun ottamatta vanhoja koivuja.

Alueen ylläpitoon kuuluu 2-3 vuoden välien tehtävä vesakon raivaus.



## 12. Infotaulu

**Arvot:** Infotaulun on tärkeä kylän mainonnan ja tiedottamisen kannalta. Nyt jo infotaulu on toimiva valoineen ja esittelykohteineen.

**Toimenpidesuositus:** Pääsy infotaululle pienen rumpusillan kautta olisi tarpeellinen ja infotaulun ympäristö on hyvä pitää avoimena.

### **Mahdolliset jatkotoimenpiteet kylän maisemanhoidossa:**

1. Koulun ja hautausmaan rinteiden raivaus, jotta harjun näkymät avautuvat paremmin Niemenjärvelle. Raivaus olisi hyvä tehdä noin kolmen vuoden välein.
2. Kiva idea olisi kyläpolku kyläläisille ja vierailijoille. Kylässä on paljon kohteita ja tarinoita kohteista. Reitillä voidaan avata kylän historiaa ja maisemaa. Reitti voi olla kyltteinä tai mobiilireitistönä.
3. Urheilukentän kunnostustoimet. Tarvitaan säilytystila patjalle, kaukalolle ja tuoleille. Tila voisi toimia myös pukukoppina.
4. Koulunummentien ja Vihtijärventien teiden ja peltojen välisten alueiden raivaus. Raivaus olisi hyvä tehdä noin kolmen vuoden välein.
5. Risteysalueen kunnostus raivauksella.
6. Kevyenliikenteen väylä Syökerin ja koulun välille.

Lämpimät kiitokset osallistujille  
aktiivisesta keskustelusta ja  
ideoinnista kyläkävelyllä!